

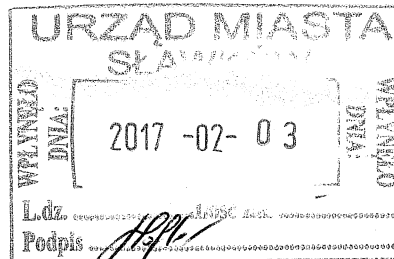
KOMISARIAT POLICJI W SŁAWKOWIE
KPP W BĘDZINIE
41-260 Sławków, ul. PCK 3
tel. (32) 264 50 07

Sławków, dnia 01 luty 2017 rok.

Ldz Ps-200/17

Przew. RM/22
03.02.2017

Egz. nr 2



**Przewodnicząca Rady
Miasta Sławkowa**

Pani
mgr Marta RUS

W załączeniu przesyłam analizę stanu bezpieczeństwa na terenie Miasta Sławkowa za **12 miesięcy 2016 roku.**

KOMENDANT
KOMISARIAT POLICJI W SŁAWKOWIE
KPP w Będzinie
asp. szt. Włodzimierz PEONKA

Wyk. w 3 egz

egz nr 1 - Burmistrz Miasta Sławków
egz nr 2 - Przewodnicząca Rady Miasta Sławków
egz nr 3 - Komisariat Policji Sławków

**ANALIZA STANU BEZPIECZEŃSTWA
NA TERENIE DZIAŁANIA KOMISARIATU POLICJI
W SŁAWKOWIE
ZA ROK – 2016**



**Siedziba Komisariatu Policji w Sławkowie
41-260 Sławków
ul. Polskiego Czerwonego Krzyża 3**

I. Komisariat Policji w Sławkowie realizuje swoje ustawowe zadania w oparciu o następującą strukturę:

1. Komenda Powiatowa Policji w Będzinie:

- **Stan etatowy Komisariatu Policji w Sławkowie wynosi 15 etatów policyjnych i 0,5 etatu - stanowisko cywilne. Według stanu na dzień 31.12.2016 roku wszystkie etaty policyjne są obsadzone.**
 - Komendant Komisariatu Policji w Sławkowie – 1 etat
 - Zespół Kryminalny – 3 etaty
 - Zespół Prewencji – 10 etatów
 - a) Dzielnicowi – 2 etaty
 - b) Ogniwu Patrolowo-Interwencyjne – 8 etatów
 - Jednoosobowe Stanowisko do Spraw Wykroczeń – 1 etat
 - Jednoosobowe Stanowisko do Spraw Prezydialnych – 0,5 etatu

W omawianym okresie 2016 roku policjanci ogniwa patrolowo-interwencyjnego pełnili 1262 służby patrolowe, dzielnicowi w ramach realizowanej służby obchodowej spędzili w terenie 75.5 % czasu pełnionej służby, czym osiągnęli oczekiwaną wartość, która wynosi 75%.

Aktualnie Komisariat Policji w Sławkowie posiada 2 środki transportu w postaci pojazdów służbowych:

- radiowóz oznakowany
- radiowóz nieoznakowany

II. Działania w zakresie nadzoru i kontroli.

Rok 2016 pod względem dyscypliny wśród funkcjonariuszy Komisariatu Policji w Sławkowie należy ocenić na dobrym poziomie. W analizowanym okresie odnotowano pięć skarg na funkcjonariuszy Policji w Sławkowie, w następstwie których przeprowadzone postępowania skargowe tylko w jednym przypadku potwierdziły naruszenia dyscypliny służbowej funkcjonariusza, zakończone przeprowadzeniem rozmowy dyscyplinującej, (w 2015 roku odnotowano 3 skargi - żadna nie została potwierdzona).

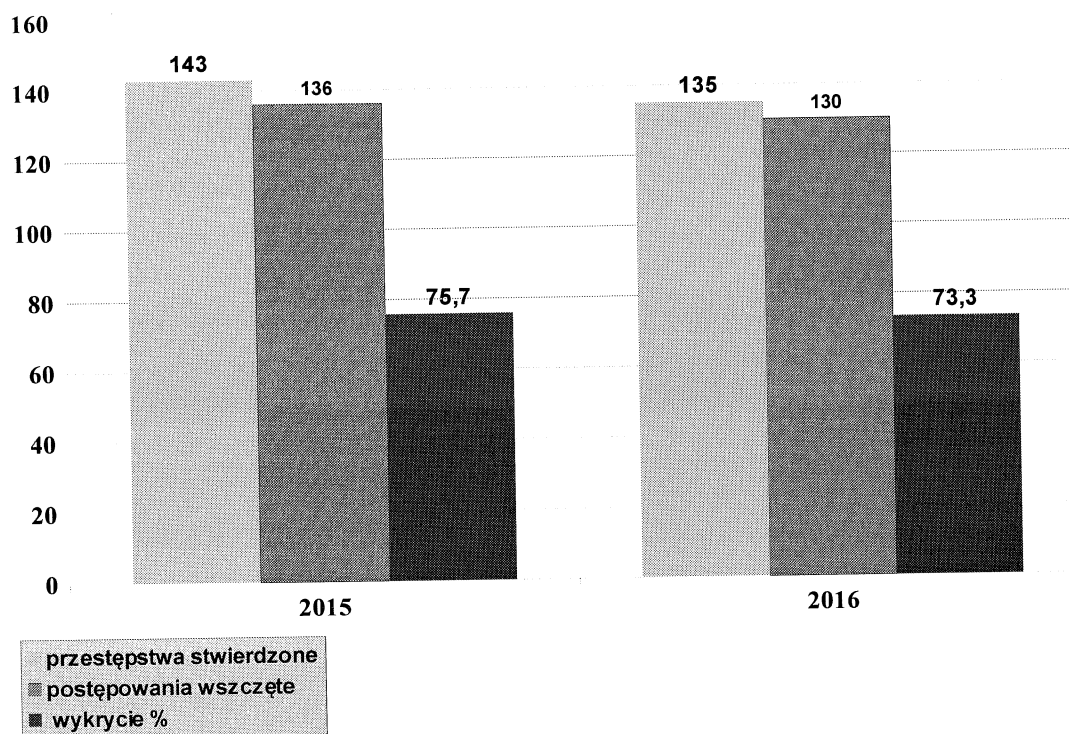
W minionym roku kilkanaście razy pełnienie służby w terenie jak również w Komisariacie Policji w Sławkowie kontrolowały patrole z ramienia KPP – Będzin oraz zespoły kontrolne w ramach kontroli merytorycznych uwzględnionych w harmonogramach kontroli na dany rok stwierdzając co najwyżej drobne uchybienia, zazwyczaj natury formalnej, które w trybie natychmiastowym usuwano.

Kontrole w dniach wolnych od służby przeprowadzał także Komendant Komisariatu nie stwierdzając większych nieprawidłowości.

III. Wyniki uzyskane przez Komisariat Policji w Sławkowie w zakresie wykrywalności przestępstw oraz efekty prewencyjne.

1. Przestępczość o charakterze ogólnym.

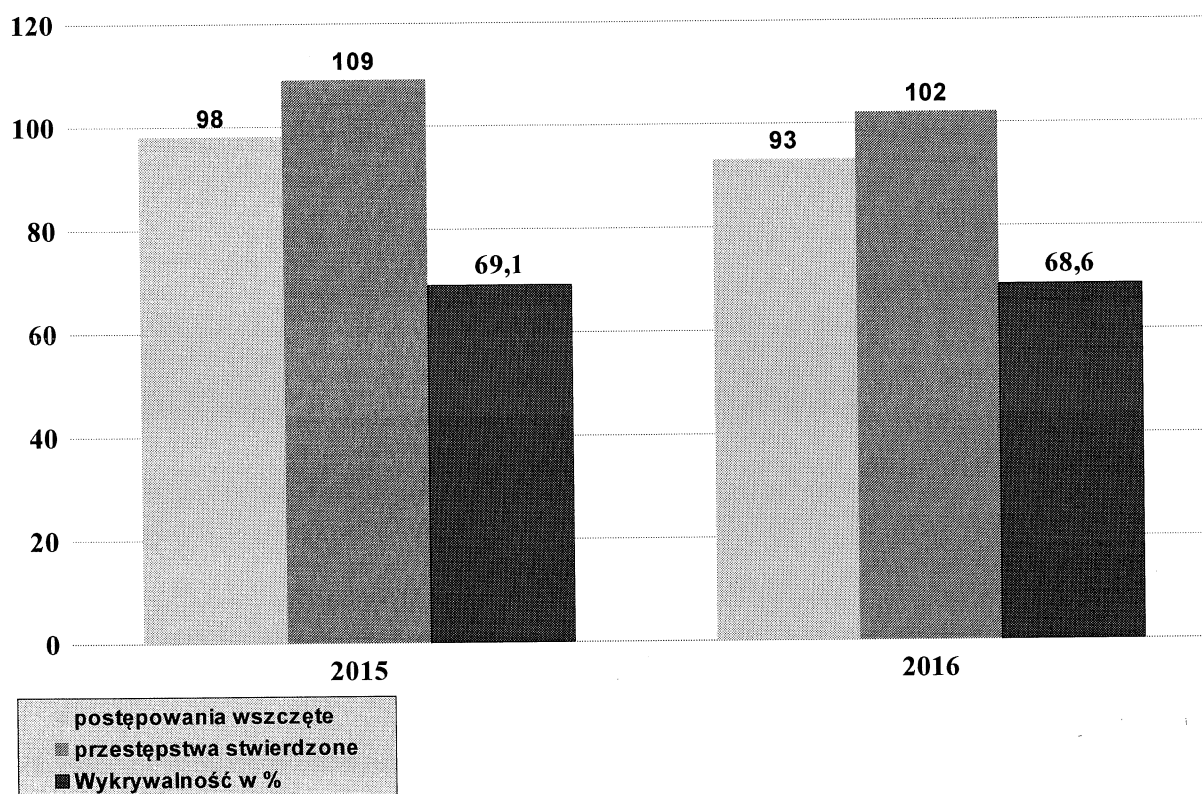
Postępowania przygotowawcze	Rok - 2015	Rok - 2016	Wskaźnik dynamiki
wszczęte	136	130	95,6%
Przestępstwa stwierdzone	143	135	94,4%
Wykrywalność ogólna	75,7%	73,3%	98,0%



Jak widać z przedstawionego zestawienia zanotowano spadek dynamiki przestępczości przy jednoczesnym wykryciu przestępstw **73,3%** kształtującym się na podobnym poziomie jak w 2015 roku, co i tak pozwoliło uzyskać zadowalające wyniki wykrywcze, które plasują naszą jednostkę na wysokim miejscu wśród jednostek podległych KPP w Będzinie, jak również w odniesieniu do średniej wojewódzkiej, która wynosi **71,8%**.

2. Przestępczość o charakterze kryminalnym.

Postępowania przygotowawcze	Rok - 2015	Rok - 2016	Wskaźnik dynamiki
wszczęte	98	93	94,9%
Przestępstwa stwierdzone	109	102	93,6
Wykrywalność o charakterze kryminalnym	69,1%	68,6%	98,0%

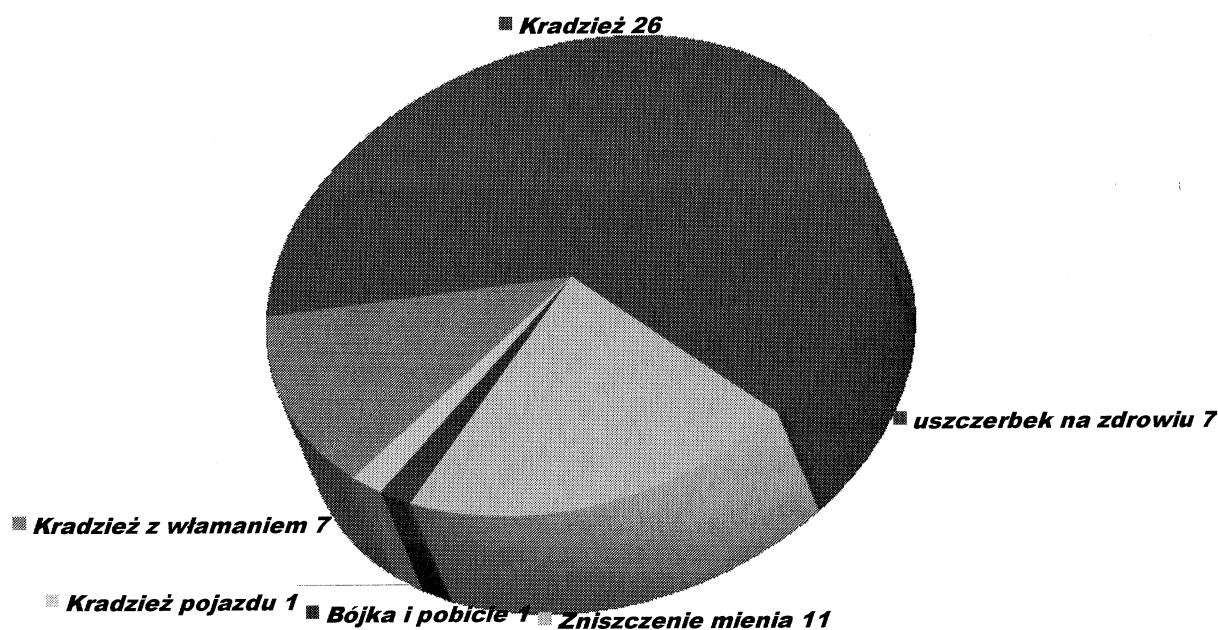


Jak widać z przedstawionego zestawienia wykrywalność przestępstw o charakterze kryminalnym wyniosła **68,6%** kształtującym się na podobnym poziomie jak w 2015 roku, co i tak pozwoliło uzyskać zadowalające wyniki wykrywacze, które plasują naszą jednostkę na wysokim miejscu wśród jednostek podległych KPP w Będzinie, jak również w odniesieniu do średniej wojewódzkiej, która wynosi **60,5%**.

3. Wykrywalność w 7 kategoriach przestępstw.

Postępowania przygotowawcze	Rok - 2015	Rok - 2016	Wskaźnik dynamiki
wszczęte	53	52	98,1%
Przestępstwa stwierdzone	65	52	80,0%
Wykrywalność w 7 kategoriach	52,3%	42,5%	64,7%

Przestępczość w 7 wybranych kategoriach przestępstw w 2015 r.



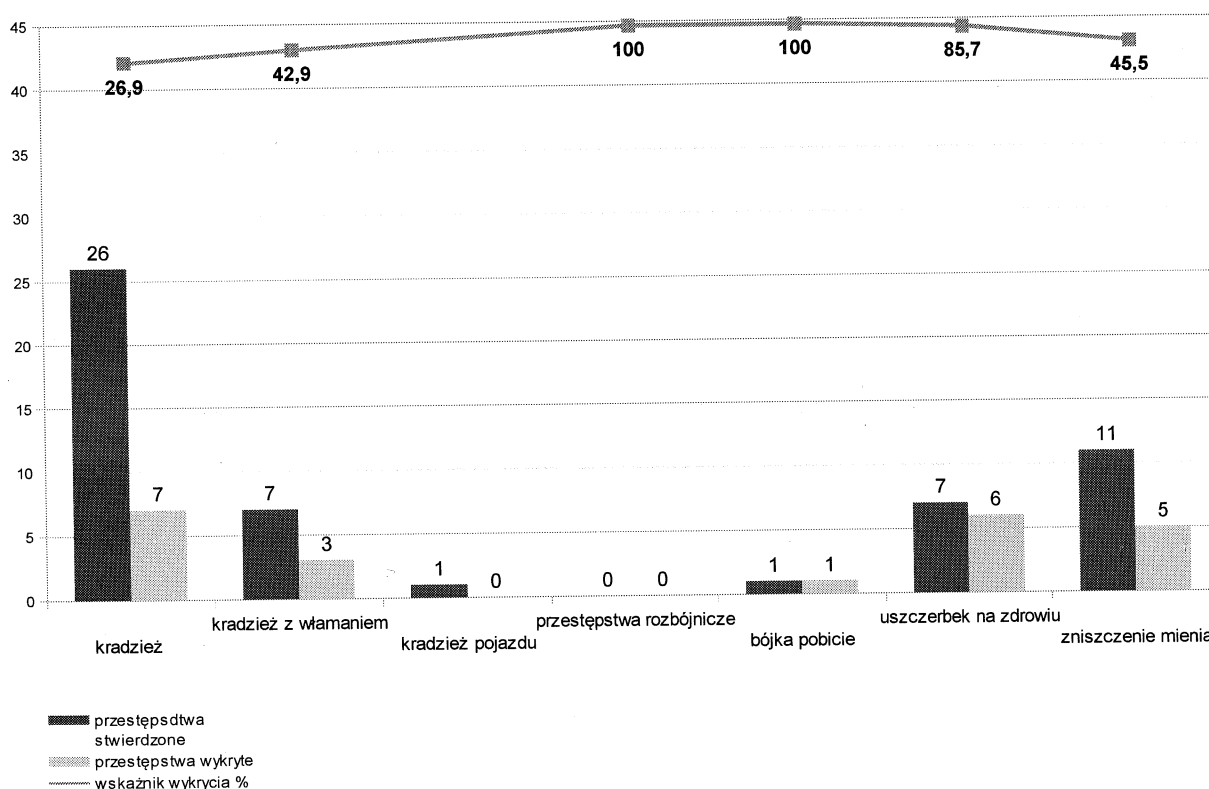
przestępczość w 7 kat.-ilość przestępstw stwierdzonych

Jak wynika z przedstawionego zestawienia wykrywalność w 7 kategoriach przestępstw wyniosła **42,5%** i w tej płaszczyźnie odnotowano spadek wykrycia do analogicznego 2015 roku. Pomimo to wskaźnik ten pozwolił uzyskać dobre wyniki wykrywaczy, który plasują naszą jednostkę na podobnym poziomie wśród jednostek podległych KPP w Będzinie, jak również w odniesieniu do średniej wojewódzkiej, której wartość oczekiwana wynosi **37,3 %**

4. Przestępstwa w rozbiciu na 7 kategorii:

postępowania przygotowawcze	Rok - 2016			Rok - 2015		
	stwierdzone	wykryte	wskaźnik wykrycia	stwierdzone	wykryte	wskaźnik wykrycia
kradzież cudzej rzeczy	26	7	26,9%	36	17	47,2%
kradzież z włamaniem	7	3	42,9%	14	4	28,6%
Kradzież/włam						

do pojazdu	1	0	0%	2	0	0%
przestępstwa rozbójnicze	0	0	100%	1	1	100%
bójka i pobicie	1	1	100%	3	3	100%
uszkodzenie rzeczy	11	5	45,5%	6	2	33,3%
uszczerbek na zdrowiu	7	3	42,9%	4	2	50%



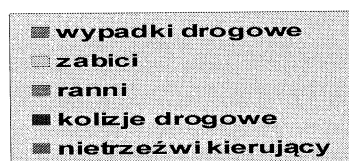
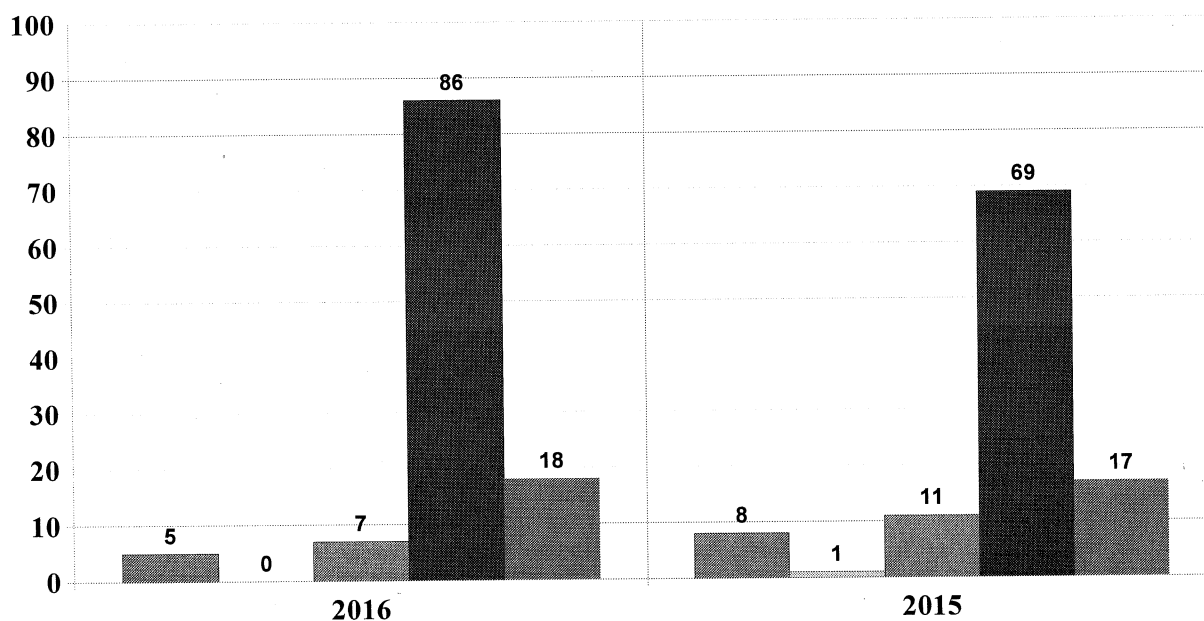
5. Przestępczość nieletnich

W 2016 roku na terenie Komisariatu Policji w Sławkowie ujawniono 4 nieletnich sprawców, którzy popełnili łącznie 15 czynów karalnych tj. kradzieże, rozboje, zniszczenie mienia, groźby.

W porównaniu do roku ubiegłego 2015 problematyka ta kształtuje się na podobnym poziomie gdzie zatrzymano 5 nieletnich sprawców czynów karalnych. Zauważyć należy, iż w 2012 roku zanotowano 72 czyny popełnione przez 24 nieletnich sprawców, a w 2011 roku 48 czynów popełnionych przez 11 nieletnich. Powodem tak znacznego spadku jest przede wszystkim stosowanie zasady „zero tolerancji” wobec nieletnich sprawców i reagowanie na wszelkie przejawy łamania przez nich prawa w tym także bardzo dobra współpraca ze szkołami. Nie bez znaczenia jest fakt umieszczenia decyzją sądu kilku nieletnich w ośrodkach i schroniskach co spowodowało wyeliminowanie ich ze środowiska w którym popełniali wielokrotnie czyny karalne.

6. Zagrożenie w ruchu drogowym

Rodzaj zagrożenia	Rok – 2015	Rok – 2016
Wypadki drogowe	8	5
Zabici	1	0
Ranni	11	7
Kolizje drogowe	69	86
Nietrzeźwi kierujący	17	18



Zagrożenie bezpieczeństwa w ruchu drogowym w roku 2016 w porównaniu do analogicznego okresu roku 2015 kształtuje się na podobnym poziomie. Zanotowano wzrost o 17 kolizji przy jednoczesnym spadku wypadków drogowych o 3 zdarzenia. Największą liczbę kolizji i wypadków drogowych zanotowano na trasie DK-94. Powodem takiego stanu rzeczy w głównej mierze jest duże natężenie ruchu. W 2016 roku nie odnotowano żadnego wypadku ze skutkiem śmiertelnym – (w 2015r zaistniał 1 wypadek ze skutkiem śmiertelnym).

7. Charakterystyka niektórych działań profilaktycznych podejmowanych wobec nieletnich:

Wystosowano łącznie - 6 pisemnych wystąpień w tym - 3 do Sądu Rejonowego w Dąbrowie Górniczej – Wydział III Rodzinny i Nieletnich oraz przeprowadzono 5 rozmów profilaktycznych z rodzicami w związku z zaniechaniem przez dzieci obowiązku szkolnego oraz nienależytym sprawowaniem przez nich opieki.

Przeprowadzono łącznie 26 spotkań z uczniami Szkoły Podstawowej, Gimnazjum oraz z dziećmi z Przedszkola Miejskiego w Sławkowie. Tematami spotkań były zagadnienia z dziedziny wiktymologii, bezpieczeństwo w ruchu drogowym. Realizowano zadania związane z prawidłowym przebiegiem „Ferii Zimowych 2016”, „Dniem Wagarowicza”, „Bezpieczne Wakacje 2016”, „Bezpieczna droga do szkoły”. Przeprowadzono Debata z młodzieżą i pedagogami Gimnazjum i Liceum Ogólnokształcącego Zespołu Szkół im. Jana Pawła II na temat zagrożeń przestępczością handlu ludźmi, narkomanią – dopalacze, alkoholizmem oraz piractwem intelektualnym.

Funkcjonariusze Komisariatu Policji w Sławkowie wspólnie z funkcjonariuszami Wydziału Prewencji Komendy Powiatowej Policji w Będzinie uczestniczyli ponadto w imprezach organizowanych przez Miejski Ośrodek Kultury w Sławkowie takich jak „Wakacje w Mieście”, „Jarmark Jakubowy ” poświęconych przede wszystkim, oprócz zabawy i konkursów, także kreowaniu wśród młodzieży bezpiecznych zachowań w różnych sytuacjach.

Ponadto w ramach wdrażania programu Krajowa Mapa Zagrożeń – przeprowadzone zostały 2 Debaty Społeczne – konsultacje z mieszkańcami Sławkowa w zakresie funkcjonowania programu.

8. Wybrane efekty działań służby prewencyjnej

ZATRZYMANIA NA GORĄCYM UCZYNKU PRZESTĘPSTWA	
ROK - 2015	ROK - 2016
40 sprawców	36 sprawców

ZATRZYMANIA OSÓB POSZUKIWANYCH	
ROK - 2015	ROK - 2016
18 celem ustalenia miejsca pobytu- 14 List Gończy - 4	21 celem ustalenia miejsca pobytu- 14 List Gończy – 5 Nieletni – 2

SPORZĄDZONO INFORMACJI	
Rok – 2015	Rok - 2016
25 potwierdzonych -18	33 (+8) potwierdzonych -20

SPORZĄDZONO WNIOSKÓW O UKARANIE PRZEZ SĄD Rejonowy w D.G	
Rok – 2015	Rok – 2016
44	74 (+30)

Na koniec 2016 roku nie odnotowano zaległości prowadzonych postępowań wyjaśniających powyżej 90 i 180 dni co pozwoliło uzyskać oczekiwaną wartość - miernik ten został osiągnięty.

NAŁOŻONO MANDATÓW KARNYCH	
Rok – 2015	Rok – 2016
506	461 (-45)
220	Drogowe – 141 (-79)
286	Porządkowe + inne – 320 (+34)

UJAWNIONYCH WYKROCZEŃ	
Rok – 2015	Rok - 2016
1078	1077
788	Szczególnie uciążliwych – 858 (+70)

SPORZĄDZONO tzw. „NIEBIESKICH KART”	
Rok – 2015	Rok - 2016
68	56 (-12)

Procentowy udział liczby zatrzymanych lub doprowadzonych w celu wytrzeźwienia wobec, których istnieje podejrzenie że stosują przemoc w rodzinie jako wartość oczekiwana w 2016 roku wynosiła – **58,74 %**.

W analizowanym okresie w Komisariacie Policji w Sławkowie wartość ta nie została osiągnięta i wyniosła **51,8 %**. W chwili obecnej miernik ten jest na bieżąco monitorowany i spodziewane jest jego osiągnięcie w 2017 roku.

PRZEPROWADZONO INTERWENCJI	
Rok – 2015	Rok - 2016
899	1156 (+257)
777	W miejscach publicznych oraz inne - 996
122	W mieszkaniach (domowych) 160

POSTĘPOWANIE Z NIETRZEŻWYMI OSOBAMI	
Rok – 2015	Rok- 2016
65	Umieszczono w Izbie Wytrzeźwień 54
98	Odwieziono do miejsca zam. 85

Podsumowując zilustrowane dane należy stwierdzić, że efekty uzyskane przez Komisariat Policji w Sławkowie w roku - 2016 kształtując się na dobrym poziomie. Odnotowano ujemną dynamikę przestępczości, uzyskując wysoki wskaźnik wykrywalności plasujący Komisariat Policji w Sławkowie na wysokim miejscu wśród jednostek powiatu będzińskiego. Na tę pozytywną tendencję z pewnością miało wpływ duże zaangażowanie funkcjonariuszy, dobra znajomość terenu i właściwa współpraca ze Strażą Miejską i ościennymi jednostkami Policji.

Pozytywnie należy ocenić działalność funkcjonariuszy Komisariatu Policji w Sławkowie w zakresie efektów prewencyjnych, które charakteryzują się wyraźnym wzrostem ujawnialności wykroczeń szczególnie uciążliwych oraz represji mandatowej. Osiągnięto wysoką skuteczność w zakresie zatrzymań osób poszukiwanych. Spadła liczba sporządzanych niebieskich kart w związku z podejrzeniem występowania przemocy w rodzinie. Funkcjonariusze dzielnicowi Komisariatu Policji w Sławkowie, na bieżąco uczestniczyli w posiedzeniach grup roboczych Zespołu Interdyscyplinarnego zajmującego się diagnozą tego problemu.

Na podstawie zestawień statystycznych, posiadanej wiedzy na temat skali zagrożenia przestępczością miast i gmin powiatu będzińskiego i ościennych oraz własnych spostrzeżeń stwierdzam, że stan bezpieczeństwa na terenie Sławkowa kształtuje się na dobrym poziomie.

Wyk. MZ w 3 egz

egz nr 1 - Burmistrz Miasta Sławków
egz nr 2 - Przewodnicząca Rady Miasta Sławków
egz nr 3 - Komisariat Policji Sławków

KOMENDANT
KOMISARIATU POLICJI W SŁAWKOWIE
KPP w Będzinie

asp. szt. Włodzimierz PŁONKA