

**UCHWAŁA NR XLV/319/2017
RADY MIEJSKIEJ W SŁAWKOWIE**

z dnia 28 grudnia 2017 r.

**w sprawie przyjęcia jednolitego tekstu statutu Samodzielnego Publicznego Zakładu Opieki Zdrowotnej
w Sławkowie**

Na podstawie art. 18 ust. 2 pkt 15 ustawy z dnia 8 marca 1990 r. o samorządzie gminnym (Dz.U. z 2017 r., poz. 1875 ze zm.) w związku z art. 42 ust. 4 ustawy z dnia 15 kwietnia 2011r. o działalności leczniczej (Dz. U. z 2016 r., poz. 1638 ze zm.) oraz art. 16 ust. 3 i 4 ustawy z dnia 20 lipca 2000 r. o ogłaszaniu aktów normatywnych i niektórych innych aktów prawnych (Dz. U. z 2017 r., poz. 1523), Rada Miejska w Sławkowie

uchwala

§ 1. Ogłosić tekst jednolity uchwały nr XIX/138/2016 Rady Miejskiej w Sławkowie z dnia 21 stycznia 2016 r. w sprawie nadania statutu Samodzielnego Publicznego Zakładu Opieki Zdrowotnej w Sławkowie (Dz.Urz.Woj. Śląsk z 2016 r. poz.614).

§ 2. 1. Ogłoszenie, o którym mowa w ust. 1 nastąpi w formie Obwieszczenia Rady Miejskiej w Sławkowie w sprawie przyjęcia jednolitego tekstu uchwały nr XIX/138/2016 Rady Miejskiej w Sławkowie z dnia 21 stycznia 2016 r. w sprawie nadania statutu Samodzielnego Publicznego Zakładu Opieki Zdrowotnej w Sławkowie, zgodnie z brzmieniem załącznika do niniejszej uchwały.

2. Załącznik do uchwały podlega ogłoszeniu w Dzienniku Urzędowym Wojewody Śląskiego.

§ 3. Wykonanie uchwały powierza się Burmistrzowi Miasta Sławków.

§ 4. Uchwała wchodzi w życie z dniem podjęcia.

Przewodniczący Rady
Miejskiej

mgr Marta Rus

Załącznik Nr 1 do Uchwały Nr XLV/319/2017
Rady Miejskiej w Sławkowie
z dnia 28 grudnia 2017 r.

**Obwieszczenie Rady Miejskiej w Sławkowie
z dnia 28 grudnia 2017 r.
w sprawie ogłoszenia jednolitego tekstu uchwały nr XIX/138/2016 Rady Miejskiej w Sławkowie
w sprawie nadania statutu Samodzielnego Publicznego Zakładu Opieki Zdrowotnej w Sławkowie**

Na podstawie art. 16 ust. 3 ustawy z dnia 20 lipca 2000 roku o ogłaszaniu aktów normatywnych i niektórych innych aktów prawnych (Dz.U. z 2017 r., poz. 1523) w związku art. 18 ust. 2 pkt. 15 ustawy z dnia 8 marca 1990 roku o samorządzie gminnym (Dz.U. z 2017 r., poz. 1875 ze zm) oraz art. 42 ust. 4 ustawy z dnia 15 kwietnia 2011 roku o działalności leczniczej (Dz.U z 2016 r. poz. 1638 ze zm.) ogłasza się w załączniku do niniejszego obwieszczenia tekst jednolity uchwały nr XIX/138/2016 Rady Miejskiej w Sławkowie z dnia 21 stycznia 2016 r. w sprawie nadania Statutu Samodzielnego Publicznego Zakładu Opieki Zdrowotnej w Sławkowie (Dz. Urz. Woj. Śląsk. z 2016 r., poz. 614) z uwzględnieniem zmian wprowadzonych:

- 1) Uchwała Nr XXXIII/237/2017 Rady Miejskiej w Sławkowie z dnia 16 lutego 2017 r. w sprawie zmiany uchwały Nr XIX/138/2016 z dnia 21 stycznia 2016 r. w sprawie nadania Statutu Samodzielnego Publicznego Zakładu Opieki Zdrowotnej w Sławkowie,
 - 2) Uchwała Nr XXXIX/280/2017 Rady Miejskiej w Sławkowie z dnia 22 czerwca 2017 r. w sprawie zmiany uchwały Nr XIX/138/2016 z dnia 21 stycznia 2016 r. w sprawie nadania Statutu Samodzielnego Publicznego Zakładu Opieki Zdrowotnej w Sławkowie
- zgodnie z brzmieniem załącznika do niniejszego obwieszczenia.

Statut Samodzielnego Publicznego Zakładu Opieki Zdrowotnej w Sławkowie

Rozdział 1.

Postanowienia ogólne

§ 1. 1. Samodzielny Publiczny Zakład Opieki Zdrowotnej w Sławkowie zwany dalej „SPZOZ w Sławkowie” jest samodzielnym publicznym zakładem opieki zdrowotnej.

2. SPZOZ Sławków działa na podstawie:

- 1) ustawy z dnia 15 kwietnia 2011 roku o działalności leczniczej (Dz.U. z 2015 r., poz. 618 z późn. zm.),
- 2) niniejszego statutu nadanego przez Radę Miejską w Sławkowie Uchwałą Nr XIX/138/2016 w dniu 21 stycznia 2016 r.

Rozdział 2.

Status, obszar działania, siedziba, podmiot tworzący

§ 2. 1. Samodzielny Publiczny Zakład Opieki Zdrowotnej w Sławkowie ma status podmiotu leczniczego niebędącego przedsiębiorcą i działa w formie samodzielnego publicznego zakładu opieki zdrowotnej.

2. SPZOZ w Sławkowie posiada osobowość prawną.

3. SPZOZ w Sławkowie jest wpisany do Krajowego Rejestru Sądowego prowadzonego przez Sąd Rejonowy Katowice – Wschód w Katowicach pod numerem 0000003414.

4. SPZOZ w Sławkowie działa pod firmą Samodzielny Publiczny Zakład Opieki Zdrowotnej w Sławkowie.

§ 3. 1. Siedziba SPZOZ w Sławkowie mieści się w Sławkowie.

2. SPZOZ w Sławkowie prowadzi działalność leczniczą przy ul. PCK 3.

§ 4. 1. Obszarem działalności SPZOZ w Sławkowie jest Gmina Sławków.

2. SPZOZ w Sławkowie udziela świadczeń opieki zdrowotnej finansowanych ze środków publicznych wszystkim pacjentom uprawnionym do tych świadczeń i w zakresie wynikającym z obowiązujących przepisów, niezależnie od miejsca ich zamieszkania.

3. SPZOZ w Sławkowie może świadczyć usługi zdrowotne na rzecz pacjentów z terenu Rzeczypospolitej Polskiej i z zagranicy.

§ 5. Podmiotem tworzącym SPZOZ w Sławkowie jest Gmina Sławków.

Rozdział 3.

Cel, zadania, rodzaj świadczeń

§ 6. 1. Celem SPZOZ w Sławkowie jest podejmowanie działań na rzecz ochrony oraz poprawy stanu zdrowia ludności poprzez organizowanie i prowadzenie działalności leczniczej, profilaktycznej i rehabilitacyjnej oraz stałe podnoszenie jakości świadczonych usług, a także propagowanie zachowań prozdrowotnych i przestrzeganie praw pacjenta zawartych w obowiązujących przepisach.

2. SPZOZ w Sławkowie na podstawie umów z uprawnionymi podmiotami może realizować zadania dydaktyczne i badawcze w powiązaniu z udzielaniem świadczeń zdrowotnych i promocją zdrowia.

3. SPZOZ w Sławkowie może prowadzić wyodrębnioną organizacyjnie działalność inną niż leczniczą w zakresie:

- 1) najmu, dzierżawy, oddania w użytkowanie pomieszczeń, sprzętu i terenu SPZOZ w Sławkowie,
- 2) świadczenia usług kserograficznych,
- 3) prowadzenia działalności szkoleniowej mającą na celu kształcenie osób przygotowujących się do wykonywania zawodów medycznych oraz dla osób wykonujących zawody medyczne,
- 4) udostępniania zasobów SPZOZ w Sławkowie innym podmiotom w celu prowadzenia przez nie działalności szkoleniowej na rzecz osób posiadających uprawnienia do udzielania świadczeń zdrowotnych.

§ 7. 1. Do zadań SPZOZ w Sławkowie należy:

1. Udzielanie świadczeń opieki zdrowotnej poprzez podejmowanie działań służących zachowaniu, ratowaniu, przywracaniu lub poprawie zdrowia.

2. Podejmowanie działań medycznych wynikających z procesu leczenia lub przepisów odrębnych regulujących zasady ich wykonywania, a w szczególności:

- 1) wykonywanie badań i udzielanie porad lekarskich,
 - 2) leczenie,
 - 3) rehabilitacja lecznicza,
 - 4) opieka nad kobietą ciężarną i jej płodem, położeniem oraz noworodkiem,
 - 5) badania diagnostyczne,
 - 6) pielęgnacja chorych,
 - 7) orzekanie i opiniowanie o stanie zdrowia,
 - 8) działania własne i w ramach zawartych umów w zakresie profilaktyki,
 - 9) wykonywanie świadczeń zdrowotnych dla innych podmiotów leczniczych w ramach zawartych umów.
3. Promocja zdrowia.

§ 8. 1. Wykaz poradni i pracowni działających w strukturze Samodzielnego Publicznego Zakładu Opieki Zdrowotnej w Sławkowie:

- 1) Poradnia ogólna,
- 2) Poradnia dla dzieci zdrowych i chorych,
- 3) Gabinet diagnostyczno-zabiegowy POZ,
- 4) Poradnia stomatologiczna,
- 5) Poradnia okulistyczna,
- 6) Gabinet diagnostyczno-zabiegowy poradni okulistycznej,
- 7) Poradnia ginekologiczno-położnicza,
- 8) Poradnia otolaryngologiczna,
- 9) Poradnia chirurgiczna,
- 10) Gabinet diagnostyczno-zabiegowy poradni specjalistycznych,
- 11) Poradnia medycyny pracy,
- 12) Gabinet pielęgniarki podstawowej opieki zdrowotnej,
- 13) Pracownia EKG,
- 14) Pracownia USG,
- 15) Rehabilitacja lecznicza,
- 16) Punkt szczepień,
- 17) Gabinet położnej podstawowej opieki zdrowotnej,
- 18) Poradnia Neurologiczna,
- 19) Poradnia Diabetologiczna,
- 20) Poradnia Dermatologiczna,
- 21) Poradnia Urologiczna,
- 22) Poradnia Kardiologiczna.

2. Gabinety szkolne zewnętrzne:

- 1) Gabinet higieny szkolnej w Szkole Podstawowej im. Jana Baranowskiego ul. Browarna 55, 41-260 Sławków,
- 2) Gabinet higieny szkolnej w Zespole Szkół im. Jana Pawła II ul. Gen Władysława Sikorskiego 4, 41-260 Sławków.

3. Szczegółową strukturę organizacyjną oraz sposób kierowania komórkami organizacyjnymi SPZOZ Sławków określa regulamin organizacyjny SPZOZ w Sławkowie.

§ 9. 1. SPZOZ w Sławkowie udziela ambulatoryjnych świadczeń w zakresie:

- 1) Podstawowej Opieki Zdrowotnej,
- 2) Okulistyki,
- 3) Laryngologii,
- 4) Ginekologii,
- 5) Chirurgii,
- 6) Stomatologii,
- 7) Rehabilitacji,
- 8) Neurologii,
- 9) Diabetologii,
- 10) Dermatologii,
- 11) Urologii,
- 12) Kardiologii.

2. SPZOZ w Sławkowie udziela świadczeń w zakresie medycyny pracy.

3. SPZOZ w Sławkowie udziela świadczeń w zakresie diagnostyki obrazowej.

Rozdział 4. Organy SPZOZ w Sławkowie

§ 10. Organami SPZOZ w Sławkowie są:

1. Dyrektor.
2. Rada Społeczna.

§ 11. 1. Dyrektor pełni funkcję kierownika SPZOZ w Sławkowie, kieruje jego działalnością i jest za niego odpowiedzialny.

2. Do zadań Dyrektora należy, w szczególności:

- 1) podejmowanie decyzji dotyczących funkcjonowania SPZOZ w Sławkowie samodzielnie i ponoszenie za nie odpowiedzialności, z wyłączeniem decyzji należących do kompetencji Rady Społecznej,
- 2) reprezentowanie SPZOZ w Sławkowie na zewnątrz,
- 3) wykonywanie funkcji przełożonego pracowników SPZOZ w Sławkowie i pełnienie wobec nich funkcji pracodawcy w rozumieniu przepisów Kodeksu Pracy,
- 4) powoływanie zespołu doradców, spełniających rolę doradczą w sprawach ustalonych przez Dyrektora.

§ 12. 1. Dyrektor jest upoważniony do dokonywania samodzielnie czynności prawnych w imieniu SPZOZ w Sławkowie.

2. Dyrektor może ustanowić pełnomocników do realizacji zadań SPZOZ w Sławkowie ustalając każdorazowo zakres i czas udzielonego pełnomocnictwa.

3. Pełnomocnicy działają samodzielnie lub wyłącznie w granicach umocowania.

4. Pełnomocnictwo udzielane jest zawsze w formie pisemnej.

§ 13. 1. Dyrektor kieruje SPZOZ w Sławkowie przy pomocy:

- 1) Zastępcy Dyrektora,
- 2) Głównego Księgowego,
- 3) Przełożonej Pielęgniarek.

§ 14. 1. W SPZOZ w Sławkowie działa Rada Społeczna, która wykonuje zadania określone w niniejszym Statucie, ustawie z dnia 15 kwietnia 2011 r. o działalności leczniczej (Dz.U. 2015, poz. 618) oraz w innych przepisach prawa.

2. Rada Społeczna jest organem inicjującym i opiniodawczym podmiotu tworzącego oraz organem doradczym Dyrektora SPZOZ w Sławkowie.

§ 15. 1. Radę Społeczną SPZOZ w Sławkowie powołuje, odwołuje oraz zwołuje jej pierwsze posiedzenie Rada Miejska w Sławkowie.

2. Po upływie kadencji Rada Społeczna działa do czasu powołania składu osobowego kolejnej kadencji.

§ 16. Kadencja Rady Społecznej SPZOZ w Sławkowie trwa 4 lata.

§ 17. 1. Członek Rady Społecznej SPZOZ w Sławkowie może być odwołany przed upływem kadencji:

- 1) w przypadku rezygnacji z dalszego pełnienia funkcji,
- 2) w przypadku przedłużającej się niezdolności do wykonywania obowiązków w Radzie Społecznej SPZOZ w Sławkowie z uwagi na stan zdrowia, jeżeli okres niezdolności obejmuje trzy kolejne posiedzenia Rady Społecznej,
- 3) na wniosek Przewodniczącego Rady Społecznej, z powodu negatywnej oceny pracy członka w Radzie Społecznej lub częstych nieobecnościach na posiedzeniach Rady Społecznej,
- 4) przedstawiciel Wojewody może być odwołany na wniosek Wojewody właściwego do powołania tego przedstawiciela,
- 5) w przypadku zatrudnienia członka Rady Społecznej w podmiocie leczniczym.

2. W przypadku odwołania albo śmierci członka Rady Społecznej przed upływem kadencji, uzupełnienie składu Rady Społecznej następuje z inicjatywy organu, którego ten członek był przedstawicielem.

§ 18. 1. Rada Społeczna składa się z 7 osób.

2. W skład Rady Społecznej wchodzi:

- 1) jako przewodniczący: Burmistrz Miasta Sławkowa lub osoba przez niego wyznaczona,
 - 2) jako członkowie: przedstawiciel Wojewody Śląskiego, przedstawiciele wybrani przez Radę Miejską w ilości 5 osób.
3. Członkiem Rady Społecznej nie może być pracownik SPZOZ w Sławkowie.

§ 19. 1. W posiedzeniach Rady Społecznej SPZOZ w Sławkowie:

- 1) uczestniczy Dyrektor SPZOZ Sławków oraz przedstawiciele działających w SPZOZ w Sławkowie zakładowych organizacji związkowych,
- 2) mają prawo uczestniczyć z głosem doradczym przedstawiciele samorządów zawodów medycznych.

2. Od uchwały Rady Społecznej Dyrektorowi SPZOZ w Sławkowie przysługuje odwołanie do podmiotu tworzącego - Rady Miejskiej w Sławkowie w terminie 14 dni od daty podjęcia uchwały.

Rozdział 5. Struktura Organizacyjna

§ 20. 1. Dyrektorowi SPZOZ w Sławkowie bezpośrednio podlegają:

- 1) Zastępca dyrektora,
- 2) Główny księgowy,
- 3) Informatyk,

4) Pracownik ds. BHP.

2. Zastępcy Dyrektora SPZOZ w Sławkowie podlegają:

1) Pielęgniarka przełożona

2) Rehabilitacja lecznicza,

3) Poradnie lekarskie.

3. Pielęgniarsce przełożonej podlegają:

1) Pielęgniarki i położne,

2) Pracownicy rejestracji,

3) Personel pomocniczy i pracownicy obsługi.

4. Głównemu Księgowemu podlega kasa.

§ 21. 1. Zastępcę Dyrektora zatrudnia Dyrektor SPZOZ w Sławkowie.

2. Jeżeli Dyrektorem SPZOZ w Sławkowie nie jest lekarz, to Zastępcę Dyrektora ds. lecznictwa zatrudnia się w drodze postępowania konkursowego ogłoszonego przez podmiot tworzący.

3. Głównego księgowego zatrudnia Dyrektor SPZOZ w Sławkowie.

4. Zastępca Dyrektora i Główny Księgowy kierują powierzonym im zakresem spraw i działalnością podporządkowanych im komórek organizacyjnych.

5. Szczegółowy zakres działania wewnętrznych komórek organizacyjnych, ich podporządkowanie służbowe, podział czynności i zakres odpowiedzialności pracowników, osób pełniących funkcje organizacyjne, są ustalane i zatwierdzane przez Dyrektora SPZOZ w Sławkowie.

Rozdział 6.

Zasady działalności finansowej i gospodarczej

§ 22. 1. SPZOZ w Sławkowie prowadzi gospodarkę finansową w formie samodzielnego publicznego zakładu opieki zdrowotnej.

2. SPZOZ w Sławkowie samodzielnie gospodaruje przekazanymi w nieodpłatne użytkowanie nieruchomościami stanowiącymi własność Gminy Sławków oraz majątkiem własnym.

3. Zbycie aktywów trwałych SPZOZ w Sławkowie, oddanie go w dzierżawę, najem, użytkowanie oraz użyczenie, może nastąpić wyłącznie na zasadach określonych uchwałą Rady Miejskiej w Sławkowie.

4. Wniesienie majątku SPZOZ w Sławkowie lub przysługującego mu do niego prawa w formie aportu do spółek lub jego przekazanie stowarzyszeniu, które wykonuje działalność leczniczą jest zabronione. W przypadku spółek, fundacji lub stowarzyszeń, wykonujących inną działalność, dokonanie tych czynności wymaga zgody Rady Miejskiej w Sławkowie.

§ 23. 1. Podstawę gospodarki finansowej SPZOZ w Sławkowie stanowi plan finansowy ustalony przez Dyrektora SPZOZ w Sławkowie.

2. Rokiem obrachunkowym SPZOZ w Sławkowie dla celów sprawozdawczości finansowej oraz dla celów podatkowych jest rok kalendarzowy.

3. Organem zatwierdzającym sprawozdanie finansowe SPZOZ w Sławkowie w rozumieniu ustawy o rachunkowości (Dz.U. z 2013 r., poz. 330) jest Rada Miejska w Sławkowie.

4. Dyrektor SPZOZ w Sławkowie decyduje samodzielnie o podziale zysku, po zasięgnięciu opinii Rady Społecznej.

Rozdział 7.

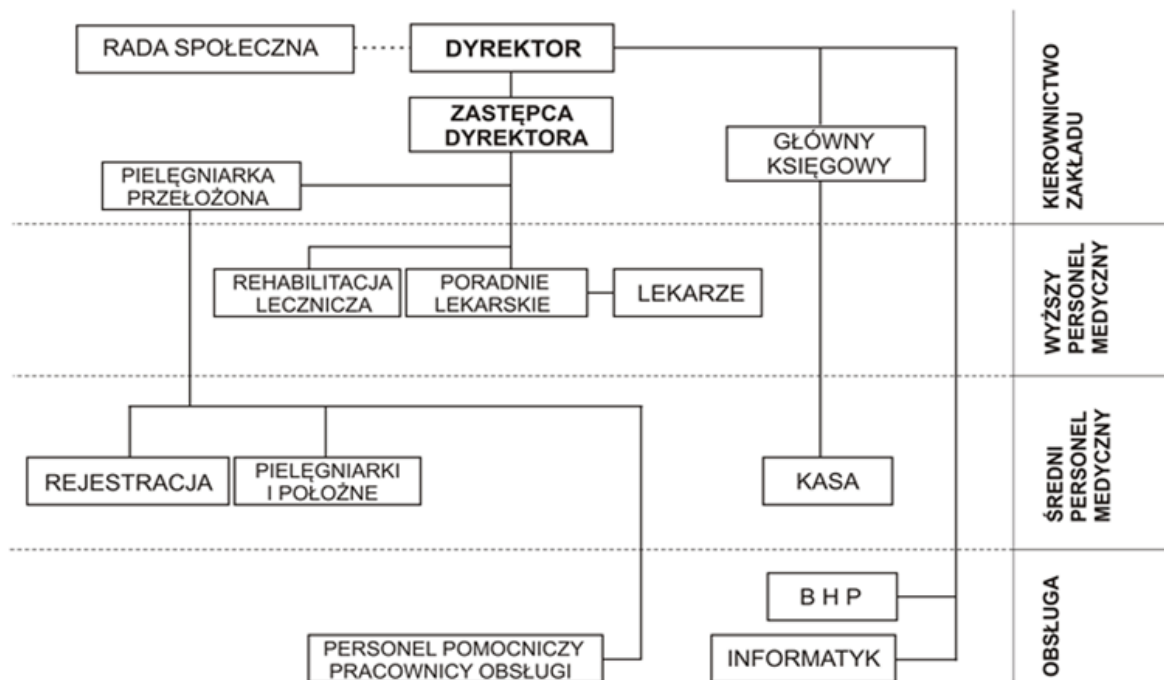
Postanowienia końcowe

§ 24. 1. Statut SPZOZ w Sławkowie nadaje Rada Miejska w Sławkowie w drodze uchwały.

2. Zmiany w niniejszym Statucie mogą być dokonane w trybie określonym w ust. 1.

3. W sprawach nieuregulowanych niniejszym statutem mają zastosowanie obowiązujące przepisy prawa.

Załącznik Nr 2 do Uchwały Nr XLV/319/2017
Rady Miejskiej w Sławkowie
z dnia 28 grudnia 2017 r.



UZASADNIENIE

Zgodnie z art. 16 ust. 3 ustawy z dnia 20 lipca 2000 roku o ogłaszaniu aktów normatywnych i niektórych innych aktów prawnych teksty jednolite aktów normatywnych innych niż ustawa ogłasza organ właściwy do wydania aktu normatywnego. Ponadto, tekst jednolity tekstu normatywnego innego niż ustawa ogłasza się nie rzadziej niż raz 12 miesięcy, jeżeli był on nowelizowany.

Powyższe oznacza obowiązek ogłoszenia wszystkich tekstów jednolitych aktów prawa miejscowego wydanych przez gminę.

W związku z powyższym uzasadnione jest podjęcie uchwały w sprawie ogłoszenia tekstu jednolitego statutu Samodzielnego Publicznego Zakładu Opieki Zdrowotnej w Sławkowie.