

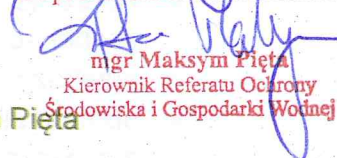


## Ocena estetyki, czystości i porządku w mieście, w tym segregacja odpadów



Materiał informacyjny przygotowany dla Radnych Rady Miejskiej w Sławkowie

Z up. BURMISTRZA MIASTA

  
mgr Maksym Pięta  
Kierownik Referatu Ochrony  
Środowiska i Gospodarki Wodnej

Maksym Pięta

Referat Ochrony Środowiska  
i Gospodarki Wodnej

Sławków, maj 2018 rok

## 1. Uwarunkowania prawne

Zgodnie z zapisami ustawy o samorządzie gminnym, jak i ustawy o utrzymaniu czystości i porządku w gminach utrzymanie porządku i czystości jest zadaniem własnym każdej gminy. Do zadań gminy należy także dbałość o ład przestrzenny, ochronę środowiska i przyrody, utrzymanie zieleni gminnej i zadrzewień, czy utrzymanie gminnych dróg, ulic, placów. Wszystkie powyższe mają wpływ na walory estetyczne, ale i także czystość i porządek na terenie danej gminy.

Gmina odpowiada za utrzymanie porządku i czystości na swoim terenie i ma obowiązek stworzenia warunków niezbędnych do utrzymania tego porządku. W szczególności polega to na tworzeniu odpowiednich jednostek organizacyjnych odpowiedzialnych za wykonywanie prac związanych z utrzymaniem czystości oraz na budowie, utrzymaniu i eksploatacji własnych lub wspólnych z innymi gminami, składowisk odpadów komunalnych i obiektów wykorzystywania lub unieszkodliwiania tych odpadów. Gmina musi tworzyć warunki do selektywnej zbiórki, segregacji i składowania odpadów przydatnych do wykorzystywania oraz współdziałać z jednostkami organizacyjnymi i osobami podejmującymi zbieranie i zagospodarowywanie tego rodzaju odpadów. Gmina powinna także współdziałać z właściwymi organami administracji rządowej w organizowaniu gospodarki odpadami niebezpiecznymi wydzielonymi z odpadów komunalnych.

Do prawidłowej realizacji polityki utrzymania czystości konieczne jest również podejmowanie działań zapobiegających zanieczyszczaniu ulic, placów i terenów otwartych. Działania takie powinny polegać przede wszystkim na likwidacji odpadów w miejscach do tego nieprzeznaczonych, budowaniu i utrzymaniu szaleatów publicznych, ustawianiu koszy ulicznych na odpady w rejonach intensywnego ruchu pieszego oraz organizowaniu odbioru odpadów komunalnych.

W aspekcie lokalnym najważniejszą czynnością prawną związaną z realizacją zadań ustawowych jest podjęcie odpowiednich uchwał - najważniejszą z nich jest Regulamin utrzymania czystości i porządku w gminie. Regulamin utrzymania czystości i porządku na terenie Gminy Sławków określa:

1. Wymagania w zakresie utrzymania czystości i porządku na terenie nieruchomości:
  - wyposażenie w pojemniki na odpady i ich utrzymanie (warunki);
  - zbieranie odpadów w sposób selektywny (PMTS, bioodpady, „odpady problemowe”);
  - przekazywanie odpadów komunalnych (komu i w jaki sposób);
  - obowiązek uprzątnięcia błota, śniegu, lodu i innych zanieczyszczeń z części nieruchomości służących do użytku publicznego;
  - mycie pojazdów poza myjniami (warunki);
  - prowadzenie doraźnych napraw pojazdów samochodowych (warunki).
2. Minimalną pojemność pojemników na odpady komunalne, ich rozmieszczenie, warunki utrzymywania pojemników w odpowiednim stanie:

- urządzenia przeznaczone do zbierania odpadów (kosze uliczne, pojemniki na odpady o różnej pojemności, worki polietylenowe, worki typu big-bag, kontenery, specjalistyczne pojemniki);
  - zasady rozmieszczenia urządzeń przeznaczonych do zbierania odpadów;
  - zasady utrzymywania urządzeń przeznaczonych do zbierania odpadów komunalnych w odpowiednim stanie sanitarnym, porządkowym i technicznym.
3. Częstotliwość i sposób pozbywania się odpadów oraz nieczystości ciekłych:
- Uchwała określa częstotliwość pozbywania się odpadów komunalnych z terenu nieruchomości z częstotliwością gwarantującą utrzymanie właściwego stanu higieniczno-sanitarnego oraz estetyki nieruchomości. Częstotliwość jest zróżnicowana zarówno ze względu na rodzaj odpadów (PMTS, „odpady problemowe”, odpady remontowo-budowlane, meble i inne wielkogabarytowe, odpady zawierające azbest), jak i rodzaj nieruchomości (zabudowa jednorodzinna, wielorodzinna, nieruchomości niezamieszkałe). Wskazane są sposoby pozbywania się odpadów – uprawniony przedsiębiorca, GPZON;
  - Uchwała określa częstotliwość i sposób pozbywania się nieczystości ciekłych – kanalizacja (na bieżąco), zbiorniki bezodpływowe (jeden raz na kwartał), przydomowe oczyszczalnie ścieków (jeden raz w roku).
4. Wymagania wynikające z WPGO:
- Odpady ulegające biodegradacji oraz odpady zielone właściciel nieruchomości może poddać procesowi kompostowania na własny użytek, na terenie swojej nieruchomości, w sposób niepowodujący uciążliwości dla sąsiednich nieruchomości i ich mieszkańców, zanieczyszczenia terenu oraz wód powierzchniowych i podziemnych.
5. Obowiązki w zakresie utrzymywania zwierząt domowych oraz zwierząt gospodarskich:
- Obowiązek uprzątnięcia zanieczyszczeń pozostawionych przez zwierzęta domowe przez osoby utrzymujące zwierzęta domowe;
  - Zagospodarowanie powstających podczas chowu lub hodowli odpadów i nieczystości, w tym usuwanie padłych zwierząt, w sposób określony w przepisach odrębnych, niepowodujący zanieczyszczenia terenu nieruchomości oraz wód powierzchniowych i podziemnych;
  - Utrzymywanie zwierząt gospodarskich nie powodujący uciążliwości, w szczególności zapachowych (odory) i związanych z hałasem dla współużytkowników oraz użytkowników nieruchomości sąsiednich.
6. Obowiązek przeprowadzania deratyzacji – obszary + terminy.
- Uchwała wskazuje obiekty podlegające obowiązkowi deratyzacji - produkcyjne, handlowe, usługowe, użyteczności publicznej i obsługi ludności, zabudowa mieszkaniowa, gospodarstwa rolne i obiekty gospodarcze, węzły ciepłownicze, korytarze, piwnice, strychy, zsypy, pojemniki i kontenery do gromadzenia odpadów, osłony śmietnikowe.

- Uchwała określa terminy prowadzenia deratyzacji wiosna (15.04. – 15.05.), jesień (01.10. – 31.10.).

Innymi istotnymi aktami prawnymi regulującymi i/lub mającymi przełożenie na kwestie estetyki, czystości czy porządku w mieście są:

- Ustawa z 14 grudnia 2012 roku o odpadach - zgodnie z art. 16a29 ustawy, do obowiązkowych zadań własnych gmin w zakresie gospodarowania odpadami komunalnymi, należy m.in. zapewnienie objęcia wszystkich mieszkańców gminy zorganizowanym systemem odbierania wszystkich rodzajów odpadów komunalnych, jak i warunków funkcjonowania systemu selektywnego zbierania i odbierania odpadów komunalnych, aby było możliwe wydzielenie odpadów niebezpiecznych z odpadów komunalnych.
- Ustawa z 16 kwietnia 2004 roku o ochronie przyrody, gdzie w rozdziale mowa o „ochronie terenów zieleni i zadrzewień”. Ustawa nakłada na radę gminy obowiązek zakładania i utrzymywania w należyłym stanie terenów zieleni i zadrzewień. Oba występujące w tym przepisie pojęcia są pojęciami prawnymi, zdefiniowanymi w tzw. słowniczku zamieszczonym w art. 5 ustawy o ochronie przyrody. I tak: przez tereny zieleni ustawodawca nakazuje rozumieć tereny wraz z infrastrukturą techniczną i budynkami funkcjonalnie z nimi związanymi, pokryte roślinnością, pełniące funkcje estetyczne, rekreacyjne, zdrowotne lub osłonowe, a w szczególności parki, zieleńce, promenady, bulwary, ogrody jordanowskie i zabytkowe oraz cmentarze, a także zieleń towarzyszącą ulicom, placom, budynkom, składowiskom, obiektom kolejowym i przemysłowym, przez zadrzewienie ustawodawca nakazuje rozumieć drzewa i krzewy w granicach pasa drogowego, pojedyncze drzewa lub krzewy albo ich skupiska niebędące lasem w rozumieniu art. 3 ustawy z 28 września 1991 r. o lasach, wraz z terenem, na którym występują i pozostałymi składnikami szaty roślinnej tego terenu, spełniającymi cele ochronne, produkcyjne lub społeczno-kulturowe.
- Ustawa z 27 kwietnia 2001 roku Prawo ochrony środowiska, zgodnie z którą, w myśl artykułu 376, wójta/burmistrza/prezydenta miasta zalicza się do organów ochrony środowiska, którym to organom w art., 379 zostały nadane uprawnienia kontrolne.
- Ustawa o zagospodarowaniu przestrzennym, w ramach zapisów której samorządy gminne powinny ustalać przeznaczenia i zasady zagospodarowania terenu (studium, plany zagospodarowania), zawierające między innymi ustalenia z zakresu ochrony i kształtowania środowiska, ustalenia z zakresu zaopatrzenia w wodę, gospodarowania odpadami, odprowadzania ścieków.

Przedmiotowa ocena estetyki, czystości i porządku obejmuje aspekty środowiskowe i przyrodnicze, gdyż te znajdują się w kompetencjach Referatu Ochrony Środowiska i Gospodarki Wodnej.

Oprócz powyższych szczególne znaczenie dla estetyki miasta powinny mieć także walory krajobrazowe, kształtowane poprzez odpowiednią politykę przestrzenną.

Kwestie zagospodarowania przestrzennego są realizowane przez Referat Gospodarki Przestrzennej. Na ogólną estetykę miasta mają także wpływ działania podejmowane w zakresie utrzymania nawierzchni dróg, chodników, szlaków i ścieżek rowerowych w odpowiednim stanie technicznym i użytkowym, czy utrzymanie zieleni miejskiej, które to realizowane są przez Referat Gospodarki Komunalnej i Inwestycji.

## **2. Opis podjętych działań**

Aby w odpowiedni sposób kształtować przestrzeń miejską, jako strefę życia mieszkańców, przy zachowaniu jej walorów estetycznych, czystości i porządku, niezbędne są kompleksowe działania w różnych obszarach i płaszczyznach, przy współdziałaniu wszystkich służb miejskich, jak i zaangażowaniu samych mieszkańców.

Referat Ochrony Środowiska i Gospodarki Wodnej na bieżąco dokonuje analizy działań mających na celu poprawę estetyki, czystości i porządku na terenie Sławkowa dostosowując na bieżąco system odpadowy, jak i zakres i celowość edukacji ekologicznej do określonych wymagań i oczekiwań mieszkańców.

### **2.1. Kontrola podmiotu odbierającego odpady**

Przeprowadzono kontrolę prowadzonej przez firmę ALBA MPGK sp. z o.o. działalności - w zakresie odbioru i zagospodarowania odpadów z terenu Miasta Sławkowa. Kompleksowa kontrola została przeprowadzona w okresie 21.08 – 24.08.2017 roku. Przedmiotem i zakresem kontroli objęto min. flotę pojazdów jakimi dysponuje firma ALBA MPGK; teren bazy magazynowo-transportowej; punkty bieżącej konserwacji i napraw pojazdów i/lub miejsca mycia i dezynfekcji pojazdów; miejsca przeznaczone do parkowania; miejsca magazynowania selektywnie zebranych odpadów komunalnych; dokumentacja przedstawiająca stan wyposażenia bazy magazynowo-transportowej w urządzenia lub systemy zapewniające zagospodarowanie wód opadowych i ścieków przemysłowych pochodzących z terenu bazy; urządzenia do selektywnego gromadzenia odpadów; sposób postępowania z odpadami - czy wszystkie odebrane od właścicieli nieruchomości selektywnie zebrane odpady komunalne są przekazywane do instalacji odzysku i unieszkodliwiania tych odpadów, zgodnie z hierarchią postępowania z odpadami, o której mowa w art. 17 ustawy z dnia 14 grudnia 2012 r. o odpadach; posiadane decyzje i pozwolenia. Kontrola dotyczyła wywiązywania się podmiotu – firmy ALBA MPGK sp. z o.o. z zapisów umowy na odbiór i zagospodarowanie odpadów z terenu Gminy Sławków.

**Foto. 1.** RIPOK – Lipówka II w Dąbrowie Górniczej – plac wstępnej selekcji



**Foto. 2.** RIPOK – Lipówka II w Dąbrowie Górniczej – instalacja do sortowania



## 2.2. Bieżący monitoring stanu czystości stanowisk kontenerowych.

Celem ograniczenia ewentualnych nieprawidłowości w funkcjonującym systemie gospodarowania odpadami wprowadzono systematyczne, raz na kwartał, kontrole podmiotu odbierającego odpady komunalne. Kontrole te objęły kompleksowo wszystkie stanowiska kontenerowe na terenie Sławkowa. Podczas takich kontroli sprawdzana była zgodność świadczonych przez firmę ALBA MPGK usług, w stosunku do zapisów umowy na odbiór i zagospodarowanie odpadów z terenu gminy Sławków. Dokonujący kontroli urzędnicy sprawdzali czy stanowiska kontenerowe są sprzątane po odbiorze odpadów, czy odbierane są wszystkie odpady, w jakim stanie technicznym są pojemniki na odpady, czy wymagane jest wprowadzenie w obrębie danego stanowiska kontenerowego nasadzeń izolacyjnych zieleni lub czy konieczne są remonty stanowisk kontenerowych.

Oprócz kontroli kwartalnych dokonywane były kontrole doraźne, podejmowane w związku ze skargami lub wnioskami mieszkańców, a także bez zgłoszenia, w ramach realizowanych zadań. Dotyczyły one na ogół wybranych stanowisk kontenerowych na terenie miasta. Wszystkie nieprawidłowości są przekazywane do firmy ALBA MPGK i na bieżąco wyjaśniane.

**Foto. 3.** Przykładowa dokumentacja wykonywana podczas monitoringu stanu czystości stanowisk kontenerowych



## 2.3. Monitoring wizyjny

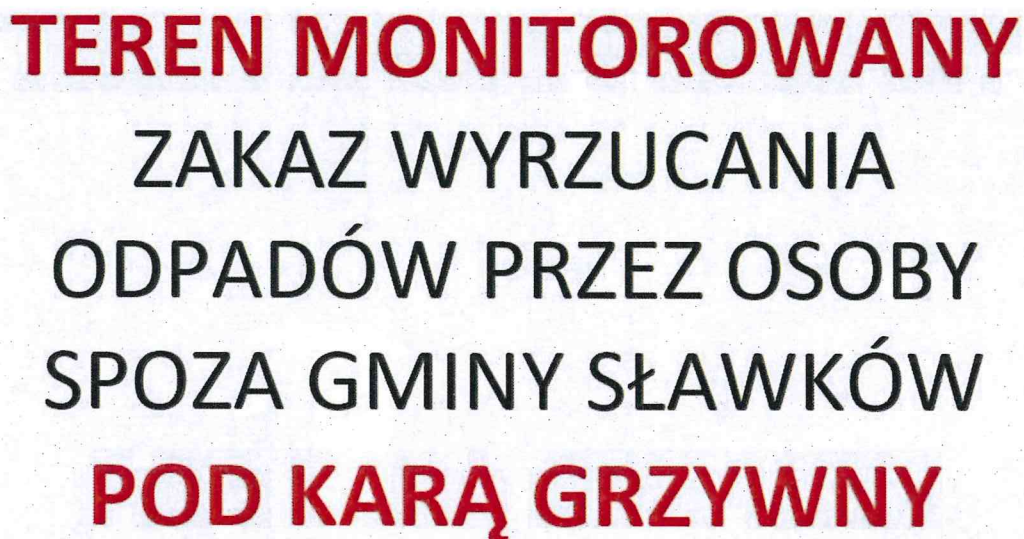
W celu ograniczenia, a docelowo wyeliminowania, procederu podrzucania odpadów na teren Sławkowa przez mieszkańców i przedsiębiorców z terenu gmin ościennych, jak w celu walki z dzikimi wysypiskami odpadów w 2017 roku rozpoczęto na terenie Sławkowa monitoring stanowisk kontenerowych przy użyciu fotopułapek.

Monitoringiem wizyjnym obejmowane są w pierwszej kolejności wybrane, problemowe, stanowiska kontenerowe, w obrębie których podrzucana jest największa ilość odpadów, w tym odpadów, które deponowane są w ich obrębie niezgodnie z prawem. Problem dotyczy głównie stanowisk kontenerowych w ciągu ulic Wrocławska – Piłsudzkiego – Olkuska, ponadto w rejonie ulicy Walcownia, Fabryczna, Kolejowa, gdzie podrzucane są duże ilości odpadów w postaci gruzu budowlanego, odpadów z remontów, czy części z demontażu pojazdów.

**Za montaż, użycie i obsługę fotopułapek odpowiada Straż Miejska .**

Celem zwiększenia skuteczności monitoringu wizyjnego, jak i „odstraszenia” osób podrzucających odpady w najbardziej newralgicznych miejscach pracownicy referatu OSGW zamontowali specjalne tablice informacyjne. Tablice zostały zamontowane m.in. w obrębie stanowisk kontenerowych przy ulicach Olkuska, Fabryczna, Wrocławska, Okradzionowska, Kołdaczka, Hrubieszowska, Kolejowa, Walcownia, Owocowa.

**Foto. 4.** Tablica informacyjna montowana w newralgicznych stanowiskach kontenerowych



**TEREN MONITOROWANY**  
**ZAKAZ WYRZUCANIA**  
**ODPADÓW PRZEZ OSOBY**  
**SPOZA GMINY SŁAWKÓW**  
**POD KARĄ GRZYWNY**



## 2.4. EKO – PATROL

Głównym założeniem funkcjonowania EKO-PATROLU, działającego w strukturach Urzędu Miasta, w prace którego włączają się zarówno pracownicy Straży Miejskiej, jak i Referatu Ochrony Środowiska i Gospodarki Wodnej jest podejmowanie działań ukierunkowanych na egzekwowanie przepisów związanych z odpadami, ochroną środowiska, ochroną zwierząt, a także działaniami proekologicznymi i edukacyjnymi.

Do głównych zadań EKO-PATROLU należą:

- kontrola nieruchomości w zakresie umów na wywóz odpadów komunalnych i opróżniania zbiorników bezodpływowych;
- kontrola miejsc dzikich wysypisk śmieci;
- kontrola miejsc nielegalnego wycinania drzew;
- kontrola w zakresie spalania odpadów;
- reagowanie w sytuacji pojawienia się dzikich zwierząt na terenie miasta;
- egzekwowanie przepisów ustawy o ochronie zwierząt;
- usuwanie wraków pojazdów;
- reagowanie w sytuacji naruszenia przepisów;
- pomoc mieszkańcom po godzinach pracy urzędu;
- działania edukacyjne oraz prewencyjno – profilaktyczne.

Foto. 5. EKO-PATROL – interwencja w związku z podrzucaniem odpadów



Foto. 6. EKO-PATROL – kontrole szamb – studnia kopana zamieniona na szambo



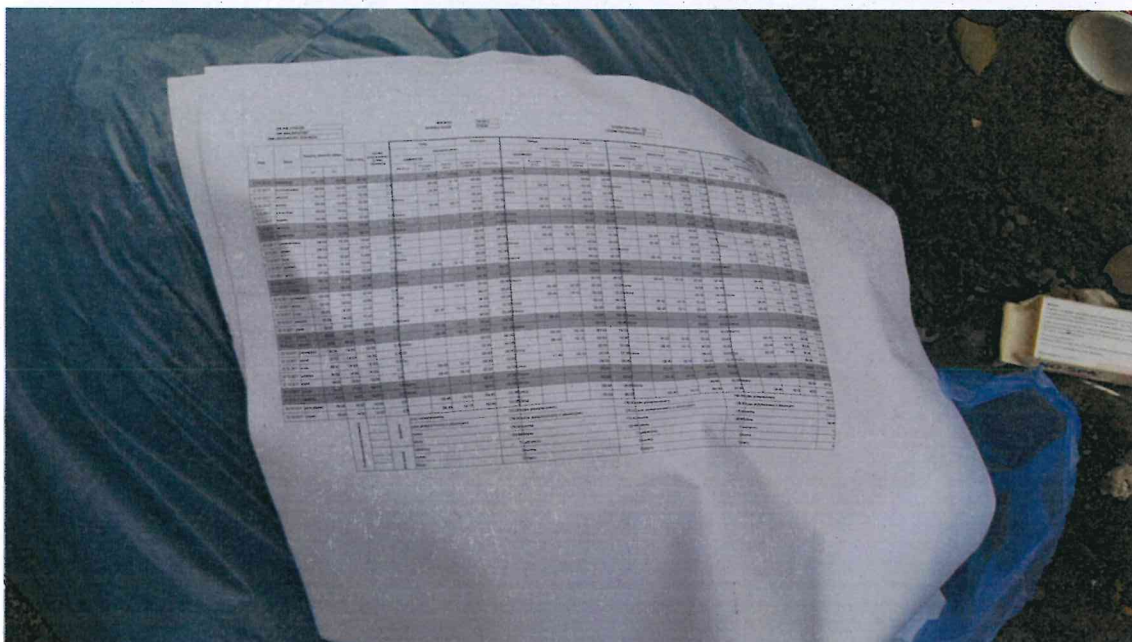
Foto. 7. EKO-PATROL – monitorowanie miasta - walka z nielegalnym procederem wyrzucania odpadów



**Foto. 8.** EKO-PATROL – monitorowanie miasta - walka z nielegalnym procederem wyrzucania odpadów



**Foto. 9.** EKO-PATROL – monitorowanie miasta – ustalanie wytwórcy odpadów (na podstawie znajdujących się w masie odpadów dokumentów księgowych)



## 2.5. Zielen miejska

W ramach prac związanych z poprawą estetyki w mieście na bieżąco są wprowadzane nowe nasadzenia zieleni miejskiej. W 2018 roku dokonano kilku dużych nasadzeń zieleni, wśród których należy zaliczyć:

- nasadzenia przy placu zabaw na osiedlu PCK – nasadzenia 9 sztuk brzoź
- nasadzenia 80 krzewów jałowca na skarpie przy ulicy Legionów Polskich
- nasadzenia 28 lip warszawskich na płycie Rynku
- nasadzenia 30 grabów wzdłuż ulicy Krakowskiej

Wszystkie nasadzenia spełniają najwyższe standardy jakości drzew jakie oferują certyfikowane szkółki drzew i krzewów. Sadzone drzewa to drzewa o dobrze rozwiniętej bryle korzeniowej, prawidłowo wykształconej koronie, odpowiednim pokroju i obwodzie pni co najmniej kilkanaście centymetrów.

Foto.10. Materiał szkółkarski do nasadzeń na Rynku



Foto.11. Nasadzenia lip warszawskich na Rynku



Foto.12. Nasadzenia alei grabowej wzdłuż ulicy Krakowskiej



## 2.6. Zakup i wymiana uszkodzonych pojemników na odpady

W toku prowadzonego monitoringu odpadowego stwierdzono, że duża część pojemników na odpady jest w bardzo złym stanie technicznym. W 2017 i 2018 roku wymieniono kilkadziesiąt pojemników na odpady komunalne. Pojemniki są wymieniane na bieżąco. Nowe pojemniki, zwłaszcza w obszarach nowej zabudowy, jak i w obrębie osiedla PCK to pojemniki wykonane z tworzywa sztucznego. Pojemniki takie zastępują stare nieestetyczne metalowe pojemniki, z których obsługą mieszkańcy często mieli duże trudności (problemy z otwieraniem ciężkich metalowych klap od pojemników, blokujące się kółka).

Foto.13. Nowe pojemniki na odpady (poj. 1100 L)



Na wymianę czeka kilkadziesiąt pojemników na odpady. Oprócz typowego zużycia pojemników, najczęstszymi przyczynami ich zniszczenia są uszkodzenia mechaniczne (pęknięcia, urwane klapy, urwane koła), czy uszkodzenia wskutek pożarów (wrzucanie gorącego popiołu). Ujawnione przypadki podpaleń pojemników na odpady były na bieżąco zgłaszane do organów ścigania – policja.

Foto.14. Uszkodzone pojemniki na odpady



Należy podkreślić, że stan wizualny większości pojemników jest już wysoce nieestetyczny, co wynika z upływu czasu – pojemniki mają już bowiem ponad 10 lat, a przez ten okres czasu są cały czas narażone na działanie czynników atmosferycznych. Koszt wymiany wszystkich pojemników to koszt rzędu nawet ponad 340 tysięcy złotych (przy założeniu że na każdym ze stanowisk kontenerowych będzie tylko jeden zestaw pojemników o poj. 1100 litrów do selektywnej zbiórki odpadów). Należy rozważyć zmianę systemu gospodarowania odpadami ze zbiorczego na indywidualny, co pozwoli na pewne oszczędności w utrzymaniu całego systemu, jak i w dłuższej perspektywie czasowej może się przyczynić do jego uszczelnienia.

W ramach projektu "Wielka PSİgoda" Urząd Miasta sfinansował tzw. "psie stacje" czyli dystrybutory woreczków i pojemniki na psie odchody. Urządzenia zamontowane zostały w miejskim parku, na osiedlu i na Małym Rynku. Montaż urządzeń został połączony z kampanią edukacyjną na temat postępowania z psimi odchodami.

Foto.15. Psie stacje





## 2.7. Działania edukacyjne

Mając świadomość, że jednym z najważniejszych elementów dobrze realizowanej polityki środowiskowej jest edukacja ekologiczna, położono szczególny nacisk na tą właśnie formę komunikacji z mieszkańcami. Za podstawowe cele szeroko rozumianej edukacji ekologicznej przyjęto kształtowanie postaw proekologicznych wszystkich grup społecznych, wiekowych i zawodowych, polepszenie dostępu do informacji o środowisku, czy promocja i wdrażanie programów służących ochronie środowiska.

Do podstawowych podjętych przez Referat Ochrony Środowiska i Gospodarki Wodnej działań zaliczyć należy min. prezentacje na stronie internetowej urzędu i w Kurierze Sławkowskim tematycznych artykułów (ochrona środowiska, odpady, wypalanie traw, spalanie odpadów), informacje wywieszane na tablicach ogłoszeń w siedzibie urzędu (komunikaty, obwieszczenia, informacje), wywiady i informacje w mediach (TV – wywiady, reportaże), informacje tematyczne w trakcie otwartych spotkań (w ramach spotkań ŚZGiP), na sesjach Rady Miejskiej, czy wreszcie prowadzenie zajęć edukacyjnych o profilowanej tematyce w placówkach oświatowych wśród dzieci i młodzieży i dorosłych.

Duża część działań związana była z tematem nielegalnego składowiska odpadów, jakie w rejonie ulicy Okradzionowskiej pozostawiła firma Reкулt. Realizowane były nagrania telewizyjne.

Foto.16. Reportaż TV Silesia na temat nielegalnego składowiska Reкулt



Główne działania edukacyjne zostały skoncentrowane wokół tematów niskiej emisji, niemniej jednym z głównych wątków było odpowiednie postępowanie z odpadami. W czasie cyklu prelekcji zrealizowanych w 2018 roku dzieci z miejskich placówek oświatowych mogły dowiedzieć się, skąd bierze się smog i jak każdy może przyczynić się do walki z nim. Poprzez proste doświadczenia pokazywaliśmy najmłodszym, jak brudne jest powietrze za oknem, czym powinno się palić w piecach, a co jest absolutnie zabronione.

Foto. 17. Działania edukacyjne



W 2018 roku postawiono także na działania edukacyjne oparte o kampanie społeczną realizowaną w oparciu o banery reklamowe i ulotki informacyjne. Dziesięć kolorowych plansz z zasadami segregowania odpadów pojawiło się w różnych częściach miasta. To pomysł urzędu miasta, który w prosty, graficzny sposób ma przypominać mieszkańcom, w jaki sposób prowadzić selektywną zbiórkę śmieci. Tablice są odporne na działanie czynników atmosferycznych. Zawisły w urzędzie, jego jednostkach organizacyjnych i w punkcie zbiórki odpadów niebezpiecznych. Tablica, która znalazła się w przedszkolu, została przygotowana specjalnie tak, by zasad segregacji odpadów mogli uczyć się najmłodsi. Plansze wykonane zostały na zlecenie urzędu miasta w ramach umowy z podmiotem odbierającym odpady komunalne z terenu Sławkowa. To jednak nie wszystko. Do skrzynek pocztowych mieszkańców trafiły specjalne ulotki informacyjne, poświęcone segregacji odpadów. Mieszkańcy w syntetyczny i przejrzysty sposób mogą dzięki nim zrozumieć zasady

selektywnej zbiórki odpadów, ale i także dowiedzieć się jakie rodzaje odpadów mogą przekazywać do GPZON-u.

Foto. 18. Banery informacyjne dotyczące zasad segregacji odpadów



Foto. 19. Banery informacyjne dotyczące zasad segregacji odpadów – plansza dla najmłodszych



Urząd Miasta we współpracy z Centrum Rozwoju Lokalnego opracował serię trzech książeczek edukacyjnych. W dużej mierze dotyczą one zasad prawidłowego gospodarowania odpadami jak i ekologicznego stylu życia, który przekłada się m.in. na poprawę estetyki i czystości miasta. Bardzo dużą popularnością cieszyły się Poradnik Dużych Ekologów i Poradnik Małych Ekologów, których do mieszkańców Sławkowa trafiło ponad tysiąc sztuk tych publikacji.

Foto. 20. Publikacje edukacyjne



## 2.8. Sławkowski Dzień Ziemi i Sławkowska Inicjatywa Ekologiczna

Mając na względzie dużą rolę edukacji ekologicznej w kształtowaniu odpowiednich postaw i zachowań społecznych, 21 kwietnia 2016 roku po raz trzeci zorganizowano Sławkowski Dzień Ziemi. Poprzez odpowiednie przygotowania w placówkach oświatowych, otwarty konkurs SŁAW-EKO skierowany do wszystkich mieszkańców (oparty na zasadach budżetów obywatelskich), festyn połączony z elementami dydaktycznymi i edukacyjnymi, skierowany do mieszkańców Sławkowa bardzo atrakcyjną ofertę związaną z III Sławkowskim Dniem Ziemi.

Pierwszym etapem była akcja pisania listów do Ziemi, do której zaproszono dzieci i uczniów szkół z terenu Sławkowa.

W ramach działań poprzedzających przeprowadzona została także kampania informacyjna dotycząca zasad zbierania i segregacji odpadów (banery i ulotki).

W sobotę 21 kwietnia sławkowianie świętowali na rynku Dzień Ziemi. Tradycyjnie nie zabrakło stoisk wystawienniczych. W zamian za zużyty sprzęt elektroniczny, baterie, butelki PET, folie, papier i szkło można było otrzymać sadzonki roślin, a w specjalnych konkursach wiedzy ekologicznej zdobyć ekologiczne upominki lub wygrać wyjazd edukacyjny do Tatrzańskiego Parku Narodowego.

W tym roku można było też wysłuchać prelekcji na temat bezpieczeństwa i ratownictwa w górach, którą przedstawili ratownicy GOPR. Frajdą głównie dla najmłodszych były opowieści o sławkowskich smokach sprzed milionów lat. Maluchy z Miejskiego Przedszkola w bardzo profesjonalny sposób zaprezentowały eko-modę, a dzieci ze Szkoły Podstawowej im. Jana Baranowskiego przygotowały specjalnie z okazji święta program ekologiczny.

W trakcie akcji Urząd Miasta rozdał w zamian za odpady siedemset sadzonek roślin, głównie drzew i krzewów, ale nie zabrakło także bylin czy traw.

**Foto. 21.** Sadzonki roślin przygotowane dla mieszkańców Sławkowa



Organizatorzy i partnerzy akcji: Urząd Miasta Sławkowa, Uniwersytet Jagielloński, Nadleśnictwo Chrzanów, Zespół Parków Krajobrazowych, ALBA MPGK, Centrum Rozwoju Lokalnego, Górskie Ochotnicze Pogotowie Ratunkowe – Grupa Jurajska, Miejskie Przedszkole w Sławkowie, Szkoła Podstawowa im. Jana Baranowskiego w Sławkowie i Zespół Szkół im. Jana Pawła II, firma EKO-Grant, Zakład Ślusarski Ryszard Wojciechowski. Wydarzenie odbywało się pod patronatem burmistrza

Sławkowa Rafała Adamczyka. Według szacunku organizatora w III Sławkowskim Dniu Ziemi udział wzięło ponad tysiąc osób.

Foto. 22. Przedstawienie ekologiczne podczas III Sławkowskiego Dnia Ziemi



Foto. 23. Stanowisko edukacyjne Lasów Państwowych



Mieszkańcy uczestniczący w III Sławkowskim Dniu Ziemi zdecydowali też o tym, która ze zgłoszonych inicjatyw ekologicznych będzie zrealizowana w tym roku. Pomysł wzorowany jest na budżetach obywatelskich. W sumie oddano 218 głosów. Najwięcej, bo 98 na zagospodarowanie zielenią płyty rynku. Celem inicjatywy jest zagospodarowanie zielenią sławkowskiego Rynku. W ramach działania na terenie płyty Rynku wprowadzone zostanie 15 dużych donic, w których wsadzone zostanie kilkadziesiąt drzew i krzewów. Donice pozwolą w estetyczny sposób wydzielić w obrębie płyty Rynku strefę ruchu pieszych biegnącą przed Ratuszem.

**Foto. 24.** Proponowana do montażu poglądowa donica



**Foto. 25.** Przykładowy sposób obsadzenia i rozmieszczenia donic



## 2.9. Zmiany w systemie odbioru odpadów

W styczniu 2017 roku wprowadzono zmiany do systemu odbioru i zagospodarowania odpadów z terenu miasta Sławkowa. Zgodnie z nowym "Regulaminem utrzymania czystości i porządku na terenie gminy Sławków", przyjętym uchwałą 20 października 2016 roku, wprowadzone zostały nowe, bardziej przyjazne mieszkańcom rozwiązania. Zdecydowanie pozytywnie należy ocenić zwiększoną częstotliwość odbioru odpadów wielkogabarytowych z dotychczasowych dwóch do dwunastu w skali roku. Mieszkańcy w bardziej swobodny sposób mogą pozbywać się odpadów wielkogabarytowych – nie zalegają one tak jak w latach ubiegłych przy stanowiskach kontenerowych, tylko są odbierane praktycznie na bieżąco.

Dodatkową zmianą jest także możliwość oddania do GPZON-u odpadów budowlano-remontowych i rozbiórkowych stanowiących odpady komunalne (gruz, kafelki, cegły, płyty karton-gips). Mieszkańcy mogą oddać powyższe odpady w ilości 1m sześć. na nieruchomości w zabudowie jednorodzinnej, w przypadku nieruchomości wielolokalowej w ilości 1m sześć. na lokal. GPZON ponadto przyjmuje przeterminowane leki, czy środki ochrony roślin.

Foto. 26. Gminny Punkt Zbiórki Odpadów Niebezpiecznych



Kolejną wprowadzoną tym razem od 2018 roku zmianą jest zwiększenie częstotliwości odbioru odpadów ulegających biodegradacji z dotychczasowego jednego odbioru w tygodniu do dwóch odbiorów na tydzień, w okresie kiedy zwiększona jest produkcja bioodpadów, czyli od wiosny do późnej jesieni.



Mieszkańcy ponadto mogą swobodnie pobierać z referatu OSGW (w sposób nielimitowany) specjalne, wytrzymałe brązowe worki na bioodpady, do których mogą deponować liście czy skoszoną trawę. Worki składowane są do pojemników, jak i w obrębie stanowisk kontenerowych – dzięki ich zwiększonemu zastosowaniu i dystrybucji wśród mieszkańców praktycznie całkowicie został wyeliminowany problem wysypywania skoszonej trawy bezpośrednio pod kontenery.

Kolejnym rozwiązaniem jaki wprowadzono, jest zwiększenie częstotliwości odbioru odpadów komunalnych w okresie uroczystości Wszystkich Świętych, gdzie przez cały tydzień przed uroczystością odpady w rejonie cmentarza przy ulicy Hallera będą odbierane codziennie, aby nie dopuścić do przepełniania kontenerów, jak to miało miejsce w 2016 roku.

W 2018 roku zlikwidowano jedno stanowisko kontenerowe na odpady, zlokalizowane przy ulicy Kozłowskiej. Stanowisko to znajdowało się w obszarze zwartej zabudowy, nie posiadało specjalnie wydzielonej strefy deponowania odpadów, co bardzo często skutkowało znacznym zanieczyszczeniem okolicy kontenerów na odpady. Kolejnym powodem likwidacji był brak swobodnej możliwości odbioru odpadów przez śmieciarki – nad stanowiskiem znajdowała się stara betonowa belka, która nie tylko zagrażała bezpieczeństwu pojazdu, ale i osób korzystających ze stanowiska. W kwietniu 2018 roku wskutek zdeponowania przy stanowisku podkładów kolejowych doszło do rozszczelnienia zaworu z gazem, co ostatecznie przesądziło o likwidacji. Mieszkańcy ulicy Kozłowskiej mogą swobodnie korzystać ze stanowisk kontenerowych na odpady zlokalizowanych przy ulicy Wał i Legionów Polskich.

**Foto. 27.** Zlikwidowane stanowisko kontenerowe przy ulicy Kozłowskiej

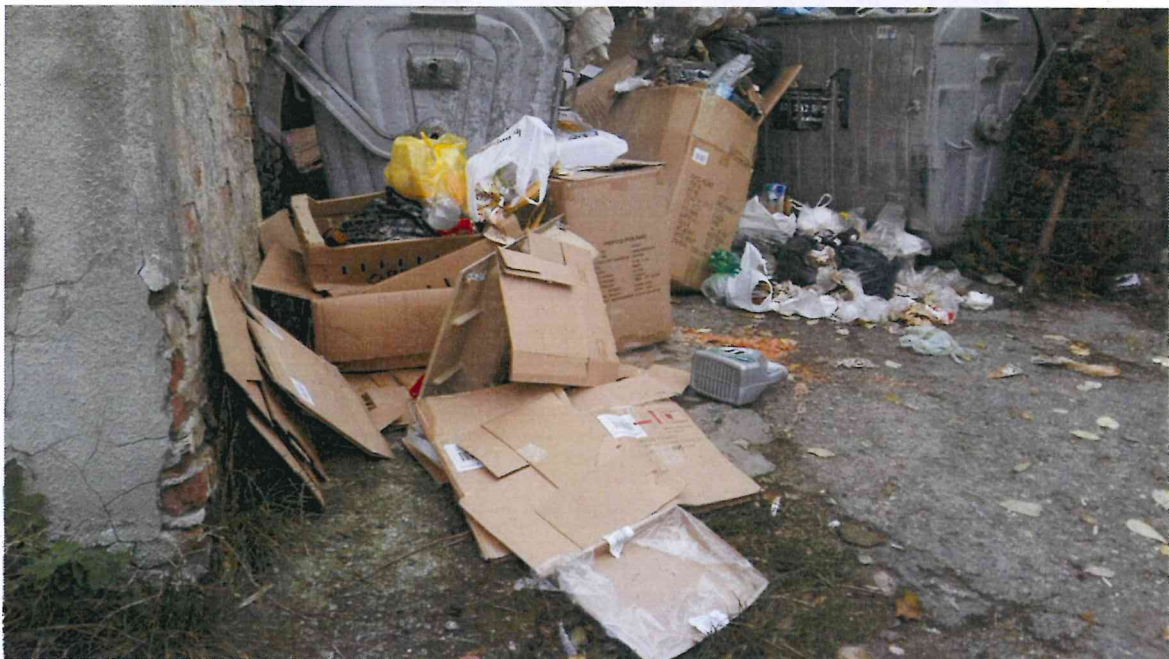
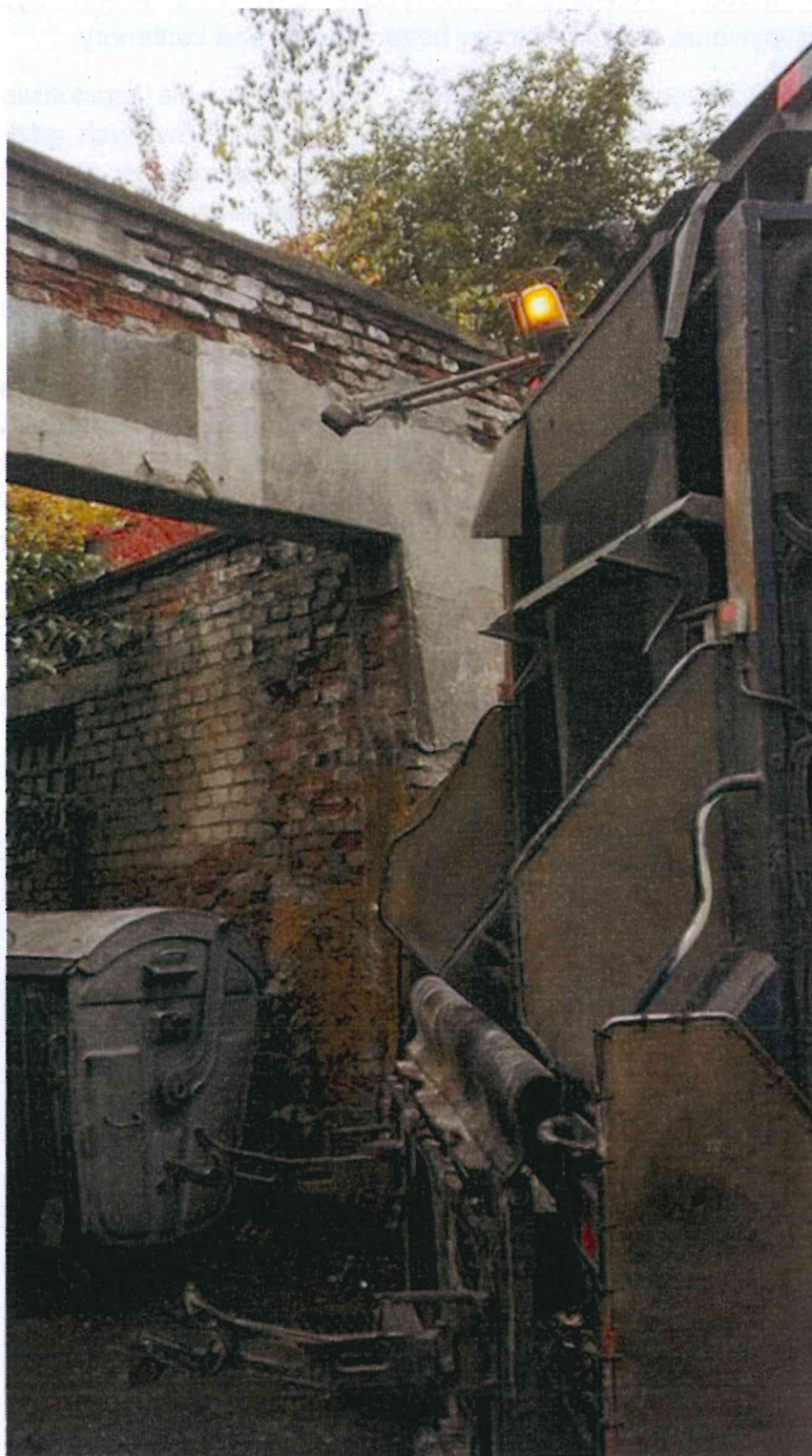


Foto. 28. Zagrożająca bezpieczeństwu infrastruktura przy zlikwidowanym stanowisku kontenerowym na odpady przy ulicy Kozłowskiej



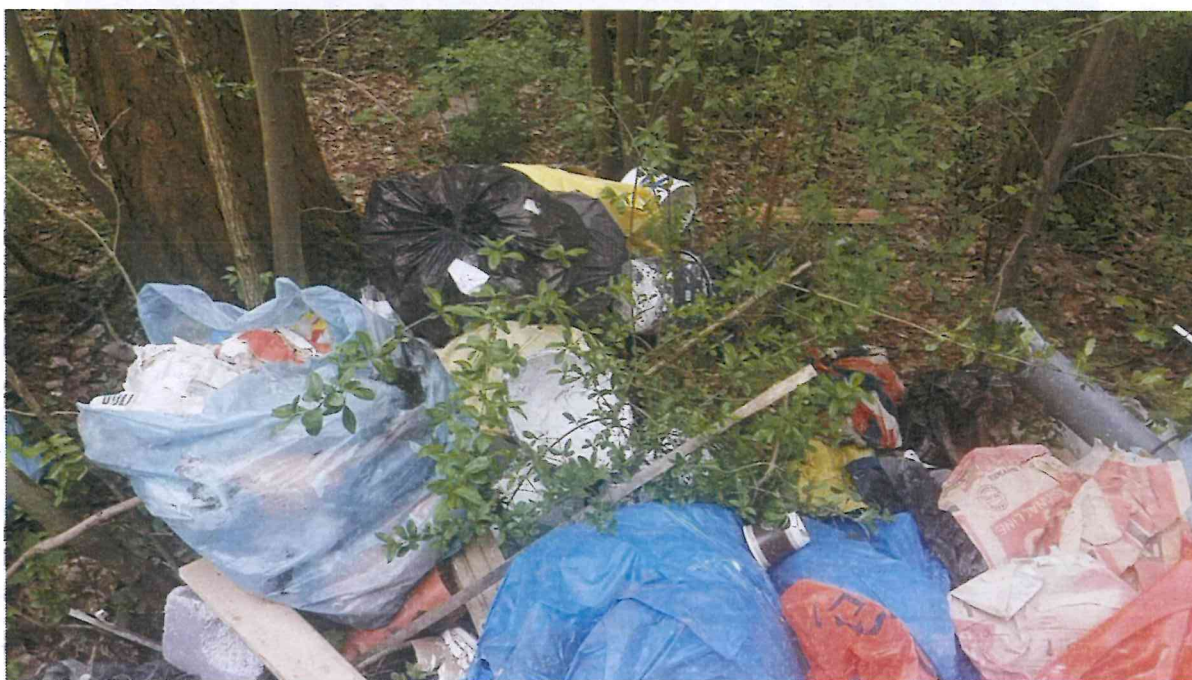
## 2.10. Likwidacja dzikich wysypisk śmieci

Obowiązek likwidacji nielegalnych składowisk odpadów, tj. miejsc nieprzeznaczonych do składowania odpadów wynika z art. 7 ust. 1 pkt 3 ustawy z dnia 8 marca 1990 r. o samorządzie gminnym. Chodzi tu o nielegalne składowiska znajdujące się na terenie gminy, która włada danym terenem. Problemem są głównie nieduże dzikie wysypiska odpadów, które na ogół powstają przy miejscach parkingowych, drogach przelotowych, drogach leśnych, jak i w pobliżu trasy DK94 (łatwość przywiezienia z zewnątrz odpadów).

W wyniku prowadzonych prac zinwentaryzowano obszary i rejony miasta, które wymagają podjęcia interwencji w pierwszej kolejności. Dzięki zaangażowaniu pracowników referatu OSGW, przy współpracy głównie z policją w Sławkowie, przystąpiono do sprzątania najbardziej problemowych miejsc. Wszystkie prace zrealizowane zostały nakładem finansowym właścicieli nieruchomości na których zdeponowane zostały odpady.

W 2018 roku udało się zlikwidować dzikie wysypiska w rejonie ulicy Groniec, Świerkowej, Okradzionowskiej, a także DK 94. Należy podkreślić, że dzięki współpracy z Generalną Dyрекcją Dróg Krajowych i Autostrad udało się założyć betonowe zapory uniemożliwiające wjazd na drogę technologiczną biegnącą wzdłuż DK94, na jej odcinku od stacji paliw BP do Sławkowa. Był to jeden z bardziej problemowych obszarów – zapory całkowicie wyeliminowały proceder podrzucania i nielegalnego deponowania tam odpadów.

Foto. 29. Ulica Świerkowa – zlikwidowane dzikie składowisko odpadów



Referat OSGW w 2018 roku, w ramach Dnia Ziemi wsparł akcją sprzątania doliny rzeki Białej Przemszy przekazując organizatorom worki i sprzęt do zbiórki odpadów.

**Foto. 30.** Akcja sprzątania doliny rzeki Białej Przemszy – 2018 rok  
(źródło kajaki Przemsza - [www.przemsza.pl](http://www.przemsza.pl))



## 2.11. Sprawozdanie z gospodarowania odpadami

W 2017 roku obsługę w zakresie odbierania odpadów komunalnych z terenu całego miasta świadczyła, wybrana w drodze przetargu nieograniczonego, firma ALBA MPGK Sp. z o.o. ul. Starocmentarna 2, 41-300 Dąbrowa Górnicza. Oprócz przekazywanych w głównym strumieniu odpadów – zmieszanych odpadów komunalnych, na terenie miasta prowadzona jest selektywna zbiórka odpadów (papier, metale i tworzywa sztuczne, szkło, bioodpady), a także zbiórka odpadów wielkogabarytowych i elektroprzętu. Na terenie miasta zlokalizowanych jest 125 stanowisk kontenerowych na odpady komunalne, w tym 100 stanowisk wyposażonych jest w pojemniki na odpady wyselekcjonowane. Zbiórka odpadów selektywnie gromadzonych jest prowadzona ponadto poprzez system zbiórki workowej bezpośrednio spod posesji dostawców indywidualnych. Czynnie w selekcji workowej odpadów uczestniczy ok. 500 gospodarstw domowych.

Tab.1. Liczba pojemników poszczególnych frakcji odpadów

SUMA											
1100	KP-7	120	240	360	1100	360	1100	360	360	1100	360
235	3	6	2	26	106	71	18	95	81	17	94
246				132		89		95	98		94

Zebrane odpady komunalne w tym odpady zielone i niebezpieczne były przekazywane do niżej wymienionych regionalnych instalacji przetwarzania odpadów:

- odpady zmieszane, opakowania ze szkła, odpady wielkogabarytowe – ALBA MPGK Sp. z o.o. ZPOK Lipówka II ul. Gówna 144, 42-530 Dąbrowa Górnicza, MPGK Zabrze Zakład Segregacji i Kompostowania ul. Cmentarna 19F, 41-800 Zabrze
- odpady zielone – ALBA MPGK Sp. z o.o. ZPOK Lipówka II
- odpady niebezpieczne – PPH KOMART Sp. z o.o. ul. Szpitalna 7, 44-194 Knurów

W 2017 roku poziom odzysku osiągnięty przez odbiorcę odpadów wyniósł: **27,15%**.

W 2017 roku z dofinansowania przez Gminę (transport i utylizacja) skorzystało 18 mieszkańców. Usunięto 20,480 Mg tego odpadu na łączną kwotę 6 414,33 zł brutto.

**Tab. 2. Sprawozdanie Burmistrza Miasta z realizacji zadań z zakresu gospodarowania odpadami za 2017 rok**

SPRAWOZDANIE WÓJTA, BURMISTRZA LUB PREZYDENTA MIASTA/ZWIĄZKU MIĘDZYGMINNEGO Z REALIZACJI ZADAŃ Z ZAKRESU GOSPODAROWANIA ODPADAMI KOMUNALNYMI ZA 2017 ROK		ADRESAT <sup>1)</sup>		
		1) MARSZAŁEK WOJEWÓDZTWA ŚLĄSKIEGO 2) WOJEWÓDZKI INSPEKTOR OCHRONY ŚRODOWISKA		
<b>I. NAZWA GMINY</b>				
SŁAWKÓW				
Rodzaj gminy <sup>3)</sup> :	miejska			
	Liczba mieszkańców gminy lub związku międzygminnego	W 1995 r. zgodnie z danymi GUS	W roku sprawozdawczym, zgodnie z danymi pochodzącymi z rejestru mieszkańców <sup>4)</sup> gminy (lub gmin należących do związku) według stanu na dzień 31 grudnia roku objętego sprawozdaniem	
	Liczba mieszkańców miasta	0	0	
	Liczba mieszkańców miasta powyżej 50 tys. mieszkańców	0	0	
	Liczba mieszkańców miasta poniżej 50 tys. mieszkańców	6922	6833	
	Liczba mieszkańców wsi	0	0	
<b>II. INFORMACJA O POSZCZEGÓLNYCH RODZAJACH ODPADÓW KOMUNALNYCH ODEBRANYCH Z OBSZARU GMINY</b>				
a) Informacja o odebranych odpadach komunalnych nieulegających biodegradacji <sup>5)</sup>				
Nazwa i adres instalacji <sup>6)</sup> , do której zostały 123przekazane odpady komunalne	Kod odebranych odpadów komunalnych <sup>7)</sup>	Rodzaj odebranych odpadów komunalnych <sup>7)</sup>	Masa odebranych odpadów komunalnych <sup>8)</sup> [Mg]	Sposób zagospodarowania odebranych odpadów komunalnych <sup>9)</sup>
Instalacja do mechaniczno-biologicznego przetwarzania odpadów ALBA MPGK Sp. z o.o. ZPOK LIPÓWKA II ul. Główna 144a 42-530 Dąbrowa Górnicza	150107	Opakowania ze szkła	91,78	R12
	200307	Odpady wielkogabarytowe	43,12	R12
	150106	Zmieszane odpady opakowaniowe	88,74	R12
	150104	Opakowania z metali	0,440	R12
Instalacja do mechaniczno-biologicznego przetwarzania odpadów ALBA MPGK Sp. z o.o. ZPOK LIPÓWKA II ul. Główna 144a 42-530 Dąbrowa Górnicza	200301	Niesegregowane (zmieszane) odpady komunalne	2622,540	R12
Instalacja do mechaniczno-biologicznego przetwarzania odpadów MPGK Zabrze Zakład Segregacji i Kompostowni ul. Cmentarna 19F 41-800 Zabrze			8,680	R12

		SUMA	2846,62	
b) Dodatkowa informacja o odpadach o kodzie 20 03 01				
		Masa odebranych odpadów o kodzie 20 03 01 <sup>6)</sup> [Mg]	Masa odpadów o kodzie 20 03 01 poddanych składowaniu <sup>8)</sup> [Mg]	Masa odpadów o kodzie 20 03 01 poddanych innym niż składowanie procesom przetwarzania <sup>9)</sup> [Mg]
Odebranych z obszarów miejskich		1380,760 1346,620	0	1380,760 1346,620
Odebranych z obszarów wiejskich		0	0	0
SUMA		2727,380		2727,380
c) Informacja o selektywnie odebranych odpadach komunalnych ulegających biodegradacji <sup>10)</sup>				
Nazwa i adres instalacji <sup>6)</sup> , do której zostały przekazane odpady komunalne ulegające biodegradacji	Kod odebranych odpadów komunalnych ulegających biodegradacji <sup>7)</sup>	Rodzaj odebranych odpadów komunalnych ulegających biodegradacji <sup>7)</sup>	Masa odebranych odpadów komunalnych ulegających biodegradacji <sup>8)</sup> [Mg]	Sposób zagospodarowania odebranych odpadów komunalnych ulegających biodegradacji <sup>9)</sup>
RIPOK Kompostownia Pryzmowa Tarnowskie Góry Remondis Tarnowskie Góry Sp. z o.o. ul. Laryszowska 1 42-600 Tarnowskie Góry	200201	Odpady ulegające biodegradacji	62,00	R3
Instalacja do biologicznego przetwarzania odpadów ALBA MPGK Sp. z o.o. ZPOK LIPÓWKA II ul. Główna 144a 42-530 Dąbrowa Górnica	150101	Opakowania z papieru i tektury	56,22	R12
Instalacja do biologicznego przetwarzania odpadów, kompostownia ALBA MPGK Sp. z o.o. ZPOK LIPÓWKA II ul. Główna 144a 42-530 Dąbrowa Górnica	200201	Odpady ulegające biodegradacji	381,44	R3
	200302	Odpady z targowisk	40,08	R3
		SUMA	539,740	
d) Informacja o odpadach odebranych z terenu gminy w danym roku sprawozdawczym i magazynowanych (ulegających i nieulegających biodegradacji)				
Kod magazynowanych odpadów komunalnych <sup>7)</sup>		Rodzaj magazynowanych odpadów komunalnych <sup>7)</sup>		Masa magazynowanych odpadów komunalnych <sup>9)</sup> [Mg]
0		0		0

SUMA					0
e) Informacja o odpadach magazynowanych w poprzednich latach i przekazanych do zagospodarowania w danym roku sprawozdawczym (ulegających i nieulegających biodegradacji)					
Nazwa i adres instalacji <sup>6)</sup> , do której zostały przekazane odpady komunalne	Kod magazynowanych odpadów komunalnych <sup>7)</sup>	Rodzaj magazynowanych odpadów komunalnych <sup>7)</sup>	Masa magazynowanych odpadów komunalnych <sup>8)</sup> [Mg]	Sposób zagospodarowania magazynowanych odpadów komunalnych <sup>9)</sup>	Rok sprawozdawczy, w którym odpady zostały wykazane jako odebrane
Instalacja do termicznego przekształcania odpadów SARPI Sp. z o.o. ul. Koksownicza 16 42-523 Dąbrowa Górnicza	200132	Leki inne niż wymienione w 200131	0,040	D10	2016r
Ekamax Sp. z o.o. Zakład Przetwarzania Zużytego Sprzętu Elektrycznego i Elektronicznego ul. Pszczyńska 206 Gliwice	200136	Zużyte urządzenia elektryczne i elektroniczne inne niż wymienione w 200121,200123 i 200135	0,940	R12	2016r
SUMA			0,980		
III. INFORMACJA O DZIAŁAJĄCYCH NA TERENIE GMINY/ZWIĄZKU MIĘDZYGMINNEGO PUNKTACH SELEKTYWNEGO ZBIERANIA ODPADÓW KOMUNALNYCH					
Liczba punktów selektywnego zbierania odpadów komunalnych, funkcjonujących na terenie gminy/związku międzygminnego				1	
Nazwa i adres punktu	Kod zebranych odpadów komunalnych <sup>7)</sup>	Rodzaj zebranych odpadów komunalnych <sup>7)</sup>	Masa zebranych odpadów komunalnych <sup>8)</sup> [Mg]	Nazwa i adres instalacji <sup>6)</sup> , do której zostały przekazane odpady komunalne	Sposób zagospodarowania zebranych odpadów <sup>9)</sup>
Gminny Punkt Zbiórki Odpadów Niebezpiecznych (GPZON) ul. Hallera 41-260 Sławków	160103	Zużyte opony	21,59	PTS ALBA Sp. z o.o. ul. Brzezińska 41-503 Chorzów Instalacja do produkcji paliwa alternatywnego	R12
	200136	Zużyte urządzenia elektryczne i elektroniczne inne niż wymienione w 200121,200123,200135	11,44	Ekamax Sp. z o.o. ul. Pszczyńska 206, 44-100 Gliwice Zakład Przetwarzanie Zużytego Sprzętu Elektrycznego i Elektronicznego	R12
	170107	Zmieszane odpady z betonu, gruzu ceglanego, odpadowych materiałów ceramicznych i elementów wyposażenia inne niż wymienione w 17 01 06	37,96	Zakład Zazieleniania, Konserwacji i Rekultywacji ul. Szpitalna 35b/2 41-250 Czeladź	R12
	200123*	Urządzenia zawierające freony	0,080	Ekamax Sp. z o.o. ul. Pszczyńska 206, 44-100 Gliwice Zakład Przetwarzanie Zużytego Sprzętu Elektrycznego i Elektronicznego	R12



	200132	Leki inne niż wymienione w 20 01 31	0,040		magazyn
	200133	Baterie i akumulatory łącznie z bateriami i akumulatorami wymienionymi w 16 06 01, 16 06 02 lub 16 06 03 oraz niesortowane baterie i akumulatory zawierające te baterie	0,020		magazyn
SUMA			71,13		

a) Informacja o odpadach zebranych z terenu gminy w danym roku sprawozdawczym i magazynowanych (ulegających i nieulegających biodegradacji)

Kod magazynowanych odpadów komunalnych <sup>7)</sup>	Rodzaj magazynowanych odpadów komunalnych <sup>7)</sup>	Masa magazynowanych odpadów komunalnych <sup>8)</sup> [Mg]
200132	Leki inne niż wymienione w 200131	0,040
200136	Zużyte urządzenia elektryczne i elektroniczne inne niż wymienione w 200121,2001323,200135	0,940
SUMA		0,980

b) Informacja o odpadach magazynowanych w poprzednich latach i przekazanych do zagospodarowania w danym roku sprawozdawczym (ulegających i nieulegających biodegradacji)

Nazwa i adres instalacji <sup>6)</sup> , do której zostały przekazane odpady komunalne	Kod magazynowanych odpadów komunalnych <sup>7)</sup>	Rodzaj magazynowanych odpadów komunalnych <sup>7)</sup>	Masa magazynowanych odpadów komunalnych <sup>8)</sup> [Mg]	Sposób zagospodarowania magazynowanych odpadów komunalnych <sup>9)</sup>	Rok sprawozdawczy, w którym odpady zostały wykazane jako zebrane
0	0	0	0	0	0
SUMA			0		

IV. INFORMACJA O MASIE POZOSTAŁOŚCI Z SORTOWANIA I POZOSTAŁOŚCI Z MECHANICZNO-BIOLOGICZNEGO PRZETWARZANIA, PRZEZNACZONYCH DO SKŁADOWANIA, POWSTAŁYCH Z ODEBRANYCH I ZEBRANYCH Z TERENU GMINY/ZWIĄZKU MIĘDZYGMINNEGO ODPADÓW KOMUNALNYCH

Nazwa i adres instalacji, w której zostały wytworzone odpady o kodzie 19 12 12 przeznaczone do składowania z odebranych i zebranych z terenu gminy/związku międzygminnego odpadów komunalnych	Masa odpadów o kodzie 19 12 12 przeznaczonych do składowania powstałych po sortowaniu odpadów selektywnie odebranych i zebranych <sup>8)</sup> [Mg]	Masa odpadów o kodzie 19 12 12 przeznaczonych do składowania powstałych po sortowaniu albo mechaniczno-biologicznym przetwarzaniu zmieszanych odpadów komunalnych <sup>9)</sup> [Mg]	Nazwa i adres składowiska, na które przekazano odpady o kodzie 19 12 12 przeznaczone do składowania wytworzone z odebranych i zebranych z terenu gminy/związku międzygminnego odpadów komunalnych
0	0	0	0
SUMA	0	0	

V. INFORMACJA O OSIĄGNIĘTYCH POZIOMACH RECYKLINGU, PRZYGOTOWANIA DO PONOWNEGO UŻYCIA I ODZYSKU INNYMI METODAMI<sup>11)</sup> ORAZ OGRANICZENIA MASY ODPADÓW KOMUNALNYCH ULEGAJĄCYCH BIODEGRADACJI PRZEKAZYWANYCH DO SKŁADOWANIA

a) Informacja o masie odpadów papieru, metali, tworzyw sztucznych i szkła<sup>12)</sup> przygotowanych do ponownego użycia i poddanych recyklingowi z odpadów odebranych i zebranych z terenu gminy/związku międzygminnego w danym okresie sprawozdawczym

Kod odpadów przygotowanych do ponownego użycia i poddanych recyklingowi <sup>7)</sup>	Rodzaj odpadów przygotowanych do ponownego użycia i poddanych recyklingowi <sup>7)</sup>	Masa odpadów przygotowanych do ponownego użycia i poddanych recyklingowi <sup>8)</sup> [Mg]
150101	Opakowania z papieru i tektury	53,229
150102	Opakowania z tworzyw sztucznych	46,274
150104	Opakowania z metali	25,51
150105	Opakowania wielomateriałowe	1,272
150107	Opakowania ze szkła	113,449

b) Informacja o masie odpadów papieru, metali, tworzyw sztucznych i szkła<sup>12)</sup> przygotowanych do ponownego użycia i poddanych recyklingowi z odpadów zgmagazynowanych w poprzednich okresach sprawozdawczych

Kod odpadów magazynowanych w poprzednich okresach sprawozdawczych i w bieżącym okresie sprawozdawczym, przygotowanych do ponownego użycia i poddanych recyklingowi <sup>7)</sup>	Rodzaj odpadów magazynowanych w poprzednich okresach sprawozdawczych i w bieżącym okresie sprawozdawczym, przygotowanych do ponownego użycia i poddanych recyklingowi <sup>7)</sup>	Masa odpadów magazynowanych w poprzednich okresach sprawozdawczych i w bieżącym okresie sprawozdawczym, przygotowanych do ponownego użycia i poddanych recyklingowi <sup>9)</sup> [Mg]	Rok sprawozdawczy, w którym odpady zostały wykazane jako odebrane lub zebrane
0	0	0	0

c) Informacja o osiągniętym poziomie recyklingu i przygotowania do ponownego użycia papieru, metali, tworzyw sztucznych i szkła

Łączna masa odpadów papieru, metali, tworzyw sztucznych i szkła przygotowanych do ponownego użycia i poddanych recyklingowi <sup>9)</sup> [Mg]	239,735
Łączna masa odebranych i zebranych odpadów komunalnych od właścicieli nieruchomości <sup>8), 13)</sup> [Mg]	3386,360
Udział morfologiczny papieru, metali, tworzyw sztucznych i szkła w składzie morfologicznym odpadów komunalnych <sup>14)</sup> [%]	36,4
Osiągnięty poziom recyklingu i przygotowania do ponownego użycia <sup>15)</sup> papieru, metali, tworzyw sztucznych i szkła [%]	27,15

d) Informacja o masie odpadów budowlanych i rozbiórkowych będących odpadami komunalnymi<sup>16)</sup> przygotowanych do ponownego użycia, poddanych recyklingowi i innym procesom odzysku z odpadów odebranych i zebranych z terenu gminy/związku międzygminnego w danym okresie sprawozdawczym

Kod odpadów przygotowanych do ponownego użycia, poddanych recyklingowi i innym procesom odzysku <sup>7)</sup>	Rodzaj odpadów przygotowanych do ponownego użycia, poddanych recyklingowi i innym procesom odzysku <sup>7)</sup>	Masa odpadów przygotowanych do ponownego użycia, poddanych recyklingowi i innym procesom odzysku <sup>8)</sup> [Mg]
170107	Zmieszane odpady z betonu, gruzu ceglanego, odpadowych materiałów ceramicznych i elementów	37,96

		wyposażenia inne niż wymienione w 170106	
e) Informacja o masie odpadów budowlanych i rozbiórkowych będących odpadami komunalnymi <sup>16)</sup> , przygotowanych do ponownego użycia, poddanych recyklingowi i innym procesom odzysku z odpadów zmagazynowanych w poprzednich okresach sprawozdawczych			
Kod odpadów magazynowanych w poprzednich okresach sprawozdawczych i w bieżącym okresie sprawozdawczym, przygotowanych do ponownego użycia, poddanych recyklingowi i innym procesom odzysku <sup>7)</sup>	Rodzaj odpadów magazynowanych w poprzednich okresach sprawozdawczych i w bieżącym okresie sprawozdawczym, przygotowanych do ponownego użycia, poddanych recyklingowi i innym procesom odzysku <sup>7)</sup>	Masa odpadów magazynowanych w poprzednich okresach sprawozdawczych i w bieżącym okresie sprawozdawczym, przygotowanych do ponownego użycia, poddanych recyklingowi i innym procesom odzysku [Mg] <sup>8)</sup>	Rok sprawozdawczy, w którym odpady zostały wykazane jako odebrane lub zebrane
0	0	0	0
f) Informacja o osiągniętym poziomie recyklingu, przygotowania do ponownego użycia i odzysku innymi metodami innych niż niebezpieczne odpadów budowlanych i rozbiórkowych			
Łączna masa innych niż niebezpieczne odpadów budowlanych i rozbiórkowych przygotowanych do ponownego użycia, poddanych recyklingowi i innym procesom odzysku <sup>8)</sup> [Mg]			0
Łączna masa innych niż niebezpieczne odpadów budowlanych i rozbiórkowych odebranych i zebranych w danym okresie sprawozdawczym <sup>8), 16)</sup> [Mg]			37,96
Osiągnięty poziom recyklingu, przygotowania do ponownego użycia i odzysku innymi metodami <sup>15)</sup> innych niż niebezpieczne odpadów budowlanych i rozbiórkowych [%]			0
g) Informacja o osiągniętym poziomie ograniczenia masy odpadów komunalnych ulegających biodegradacji przekazywanych do składowania			
Masa odpadów komunalnych ulegających biodegradacji wytworzona w 1995 r. <sup>8), 17)</sup> - OUB <sub>1995</sub> [Mg]			1072,910
Masa odpadów ulegających biodegradacji odebranych i zebranych ze strumienia odpadów komunalnych z obszaru gminy/związku międzygminnego w roku rozliczeniowym, przekazanych do składowania <sup>8)</sup> - M <sub>OUBR</sub> <sup>17)</sup> [Mg]			0
Osiągnięty poziom ograniczenia masy odpadów komunalnych ulegających biodegradacji przekazywanych do składowania <sup>18)</sup> [%]			0
VI. LICZBA WŁAŚCICIELI NIERUCHOMOŚCI, OD KTÓRYCH ZOSTAŁY ODEBRANE ODPADY KOMUNALNE <sup>19)</sup>			
2020			

## 2.12. Problemy

Niestety, jak w każdym systemie, tak i w tym funkcjonujących w Sławkowie są także słabe strony. Zbiorczy system zbiórki odpadów jest z pewnością trudniejszy do nadzorowania, gdyż stwarza dogodne warunki do deponowania w Sławkowie odpadów przez mieszkańców innych miast, a także do pozbywania się odpadów przez mieszkańców Sławkowa w sposób niezgodny z obowiązującymi zasadami. Powyższy stan rzeczy ma przełożenie nie tylko na pogorszenie estetyki miasta, ale nade wszystko na koszty funkcjonowania całego systemu odpadowego. Należy rozważyć możliwość zmian w obecnym systemie na system indywidualny, lub zabudowanie stanowisk kontenerowych poprzez montaż wiat „pod klucz” co zwiększy porządek w mieście. System indywidualny w oparciu o poczynione rozeznania wydaje się być tańszym, ale i łatwiejszym do nadzorowania (weryfikacja deklaracji, weryfikacja sposobu i jakości prowadzonej selekcji odpadów). Zabudowanie stanowisk kontenerowych to z pewnością duży wydatek inwestycyjny, który oprócz kosztów budowy wiat, będzie musiał także uwzględnić koszt wymiany pojemników na odpady, o czym wspomiano już wcześniej, niemniej może wydawać się być wygodniejszym dla części mieszkańców. Szacowany koszt zabudowy stanowisk kontenerowych wraz z wymianą pojemników to koszt ok. 1.500.000 zł.

Foto. 31. Przykładowa wiatka śmietnikowa (koszt ok. 5000 zł)



**Foto. 32.** Przykładowa wiata śmietnikowa (koszt ok. 10000 zł)



Najczęstszymi problemami są odpady gromadzone w sposób niewłaściwy, a także odpady przywożone „z zewnątrz”. Poniżej zaprezentowano kilka przykładów, jak nie należy postępować z odpadami – wszystkie zostały stwierdzone w Sławkowie w 2018 roku.

**Okna** – wyrzucanie całych okien i drzwi z szybami w obrębie stanowisk – stwarza to ogromne zagrożenie dla osób korzystających ze stanowisk na odpady, a przy załadunku na śmieciarkę może doprowadzić do poranienia pracowników odbierających odpady. Niestety jest to bardzo częsty sposób postępowania z odpadami. Szkło należy najpierw wyjąć z ram okiennych, następnie delikatnie stłuc na drobne fragmenty i wrzucić do pojemnika na odpady. Ramy okienne należy oddawać do GPZON. Najlepszym sposobem postępowania z oknami jest ich przekazanie wykonawcy montażu nowych okien, lub zamówienie specjalnego pojemnika na ten typ odpadu (koszt własny zamawiającego).



**Gabaryty** – co prawda nie ma naniesionych limitów jeśli chodzi o pozbywanie się odpadów wielkogabarytowych, jednak ich ilość nie powinna wykraczać poza ogólnie przyjęte normy. Deponowanie kilku samochodów ciężarowych odpadów wielkogabarytowych znacznie wykracza poza wszelkie obowiązujące standardy i z pewnością nie jest związane ze zwykłym wytwarzaniem odpadów. Ponadto zgodnie z ustalonym harmonogramem odbioru odpadów – wielkogabaryty odbierane są raz w miesiącu w ściśle określone dni. Dopuszcza się wystawkę na dzień lub dwa przed planowaną zbiórką, jednak nie powinno to być deponowanie tego typu odpadów w sposób ciągły. Zdeponowane gabaryty nie mogą utrudniać poruszania się po ciągach pieszych, jak i zagrażać bezpieczeństwu ruchu drogowego.



Widoczna na zdjęciu góra odpadów miała 15 metrów długości i prawie 2 metry wysokości – taka ilość odpadów została wyrzucona w miesiącu maju 2018 roku na stanowisko kontenerowe przy ulicy Kolejowej. Warto podkreślić fakt, że **tylko w jeden dzień – 9 maja, na terenie miasta Sławkowa odebrano taką ilość odpadów, która przez cały miesiąc jest odbierana w 200-tysięcznym Sosnowcu!**

**Gabaryty** - „fantazja mieszkańców” nie zna niestety niekiedy granic, jeśli chodzi o sposoby pozbywania się odpadów wielkogabarytowych – notowane były przypadki wyrzucania tego typu odpadów na zieleńce miejskie, do przydrożnych rowów, ale i nie brak było takich, gdy ktoś „na upartego” wyrzucał całą kanapę czy szafę do pojemnika na odpady komunalne.





**Części samochodowe** – każdy przedsiębiorca powinien prowadząc działalność gospodarczą złożyć stosowną deklarację odpadową. Warsztaty samochodowe wszelkie zdemontowane części pojazdów powinny przekazywać do uprawnionych firm zajmujących się odbiorem tego typu odpadów. W sytuacji kasacji pojazdów ich demontażem powinna zgodnie z obowiązującymi regulacjami prawnymi zajmować się stacja demontażu pojazdów. Niedopuszczalne, aczkolwiek kilkakrotnie w ciągu roku stwierdzone jest w Sławkowie, deponowanie w obrębie stanowisk kontenerowych części samochodowych wskazujących na demontaż całych aut – począwszy od tapicerki skończywszy na całych elementach plastikowych czy ogumieniu i uszczelkach.



**Biodpady – mega biodpady** – zgodnie z zasadami selektywnej zbiórki odpadów prowadzonej na terenie Sławkowa do pojemników brązowych – na biodpady, deponować można resztki żywności, tekstylia, drobne części roślinne (liście, drobne gałęzie, trawę), ziemię do roślin ozdobnych, fusy z kawy czy herbaty, czy odpady drewniane (trociny, korę, siano, słomę). Niestety wielokrotnie stwierdzano, że do pojemników na odpady wyrzucane są nawet nie tyle duże gałęzie, co duże konary, całe systemy korzeniowe, a nawet całe drzewa!



**Gruz** – zgodnie z zasadami zbiórki odpadów prowadzonej na terenie Sławkowa właściciel każdej nieruchomości może raz na rok, nieodpłatnie, przekazać do GPZON tonę odpadów budowlanych. Niestety odpady budowlane, w tym gruz, czy odpady z remontów tj. styropian, płytki, płyty karton gips są wrzucane często do pojemników na odpady komunalne – średnia waga pojemnika z gruzem przekracza często znacznie ponad tonę! tym samym uniemożliwiając jego podniesienie przez śmieciarkę. Gruz ponadto uszkadza samochody odbierające odpady. W dużej mierze gruz podrzucany jest przez mieszkańców gmin ościennych, jak i nieuczciwe firmy budowlane.



