



**INDYWIDUALNY SYSTEM ODBIORU ODPADÓW  
W GMINIE SŁAWKÓW  
- WSTĘPNE WNIOSKI I SPOSTRZEŻENIA**

*Materiał informacyjny opracowany dla Rady Miejskiej w Sławkowie  
przez Referat Ochrony Środowiska i Gospodarki Odpadami*

*Październik, 2020 rok*

Podczas sesji Rady Miejskiej dnia 30 grudnia 2019 roku uchwałą NR XVII/170/2019 radni przyjęli „Regulamin utrzymania czystości i porządku na terenie Gminy Sławków”. Przedmiotowa uchwała zaczęła obowiązywać od 1 kwietnia 2020 roku. Do uchwały wprowadzane były dwukrotnie niewielkie zmiany – uchwałą NR XVIII/190/2020 Rady Miejskiej w Sławkowie z dnia 20 lutego 2020 roku, jak i uchwałą NR XXII/222/2020 Rady Miejskiej w Sławkowie z dnia 18 czerwca 2020 roku.

Głównym założeniem podjętej w grudniu 2019 roku uchwały było wprowadzenie na terenie Sławkowa indywidualnego systemu odbioru odpadów. Stary zbiorczy system gromadzenia odpadów działający w Sławkowie został przekształcony w system indywidualny, w ramach którego mieszkańcy zaczęli gromadzić odpady do pojemników znajdujących się na terenie poszczególnych nieruchomości.

W ramach umowy na odbiór i zagospodarowanie odpadów każda nieruchomość w zabudowie jednorodzinnej w miesiącu maju 2020 roku została wyposażona w pojemniki na zmieszane odpady komunalne (o pojemności dostosowanej do ilości zamieszkujących daną nieruchomość osób), jak i worki do selektywnej zbiórki – papieru, szkła, metali i tworzyw sztucznych, a także bioodpadów. Od 1 czerwca 2020 roku odbiór odpadów odbywa się już w oparciu o system indywidualny, w którym mieszkańcy gromadzą odpady na terenie swoich nieruchomości, a następnie wystawiają pojemniki lub worki przed posesją celem ich odbioru przez uprawnionego przedsiębiorcę. Z terenu nieruchomości w zabudowie jednorodzinnej odbiór zmieszanych odpadów komunalnych odbywa się co 2 tygodnie, odpadów segregowanych raz na miesiąc. W zabudowie wielorodzinnej dostosowany jest do realnych potrzeb mieszkańców i odbywa się na ogół raz w tygodniu. W sezonie wiosenno-letnim częstotliwość odbioru bioodpadów następuje ze zwiększoną częstotliwością to jest co 2 tygodnie. Wraz ze zmianą z systemu zostały wyłączone nieruchomości niezamieszkałe (przedsiębiorcy).

Należy nadmienić, że z początkiem czerwca 2020 roku zlikwidowane zostały także wszystkie ogólnodostępne stanowiska kontenerowe, a ich likwidacja nastąpiła praktycznie bez kosztowo, gdyż w prace zaangażowali się bezpośrednio pracownicy urzędu, przy pomocy firmy odbierającej odpady.

Indywidualny system odbioru odpadów wywołał szereg pozytywnych zmian, wśród których należy wymieć takie jak:

1. Poprawa estetyki miasta – zniknęły zbiorcze stanowiska kontenerowe, przy których coraz trudniej utrzymać było ład i porządek, co zarazem pochłaniało dużo czasu, a tym samym zwiększało koszty całościowe systemu odpadowego.
2. Dzięki zmianie systemu znacznie ograniczyło się zaśmiecanie miejsc publicznych, przydrożnych rowów, czy terenów wokół zlikwidowanych stanowisk kontenerowych.
3. W okresie od 1 czerwca 2020 roku, a więc od zmiany systemu, pojawiło się tylko 1 miejsce z nielegalnie wyrzuconymi odpadami (sprawca pochodzi najprawdopodobniej spoza Sławkowa, gdyż odpady wyrzucone zostały przy granicy z Sosnowcem). Przed zmianą systemu rocznie powstawało średnio kilkanaście dzikich wysypisk odpadów.
4. W okresie od 1 czerwca, a więc od dnia w którym nastąpiła zmiana systemu gromadzenia i odbioru odpadów nie nastąpił ani jeden pożar pojemników spowodowanych wrzucaniem gorącego popiołu, bądź wskutek celowych podpaleń, a co należy podkreślić takich przypadków rocznie notowanych było nawet kilkadziesiąt.
5. Od zmiany systemu na indywidualny nie odnotowano ani jednej kradzieży, ani dewastacji pojemnika, podczas gdy w systemie zbiorczym sytuacje te były nagminne.
6. Zmiana systemu pozwoliła poczynić oszczędności z tytułu kosztów ponoszonych na dzierżawę gruntów, remonty stanowisk, czy zakup nowych pojemników, których od 1 czerwca Gmina (a tym samym mieszkańcy) nie musi już ponosić.
7. Całkowicie wyeliminowano podrzucanie odpadów przez mieszkańców gmin ościennych.
8. Uszczelniono system, co uwydatniło się w składanych deklaracjach i ich urealnieniu.
9. Duża część przedsiębiorców, którzy zaniżali ilości wytwarzanych odpadów musiała urealnić ich masę, zawierając umowy z firmami odpadowymi na niekiedy nawet dziesięciokrotnie większą pojemność pojemników niż robili to do 2020 roku składając deklaracje w gminie! Dzięki wyłączeniu nieruchomości niezamieszkałych z systemu gminnego wyeliminowano tym samym nielegalne dorzucanie odpadów do masy odpadów produkowanych przez mieszkańców przez przedsiębiorców, za które finalnie koszty ponosić musieli wszyscy mieszkańcy.

10. Zwiększyły się możliwości kontrolne w zakresie prawidłowej segregacji odpadów – kontrola u źródła ich powstawania jest najbardziej skuteczną i sprawiedliwą z punktu widzenia mieszkańców, którzy we właściwy sposób postępują z odpadami.
11. Wyeliminowano praktycznie całkowicie niewłaściwe postępowanie z odpadami, w tym z odpadami tj. zużyty sprzęt elektryczny i elektroniczny, odpadami remontowo-budowlanymi, czy oponami, które do zmiany systemu przez dużą część mieszkańców w niewłaściwy sposób były deponowane do stanowisk kontenerowych, a obecnie przekazywane są do GPSZOK.
12. Znacznie zwiększyła się ilość klientów korzystających z GPSZOK, a także ilości i rodzaje przekazywanych tam odpadów.

Powyższe zmiany to tylko przykładowe, które odzwierciedlają fakt, iż zmiana systemu ze zbiorczego na indywidualny była jedyną słuszną decyzją. Należy jednak nade wszystko wskazać, te zmiany, które przekładają się na koszty funkcjonowania systemu, jak i ograniczenie zagrożenia dla środowiska, a wśród tych najistotniejsze to:

1. Ograniczenie kosztów funkcjonowania systemu odpadowego!
2. Ograniczenie masy zbieranych zmieszanych odpadów komunalnych!
3. Wzrost masy odpadów zbieranych selektywnie!
4. Znaczna poprawa jakości odpadów zbieranych selektywnie!

Niewątpliwie jednym z czynników determinujących do zmiany systemu odpadowego była konieczność ochrony mieszkańców przed rosnącymi w całym kraju kosztami odbioru i zagospodarowania odpadów. Jedną z przyczyn wzrostu cen jest zwiększenie wysokości opłaty marszałkowskiej, która jest ustalana na szczeblu rządowym. Opłatę tę muszą odprowadzać firmy odpadowe w związku ze składowaniem i magazynowaniem odpadów w instalacjach komunalnych. Tym samym finalnie muszą ją zapłacić samorządy i mieszkańcy w cenie usługi wyliczonej za odbiór i zagospodarowanie odpadów. Opłata ta w ostatnich latach wzrasta coraz bardziej, w tym roku ten wzrost wyniósł aż 100 zł za tonę składowanych odpadów! 170 do 270 zł za tonę, czyli o 59%. Wśród pozostałych powodów rosnących w kraju cen odpadów wskazać należy chociażby wzrost płacy minimalnej, czy wskaźnik inflacyjny. Wśród pośrednich, niemniej przekładających się na wzrost kosztów powodów, jest załamanie się rynku surowców wtórnych. Aktualne ceny skupu kształtują się znacznie poniżej prognozy

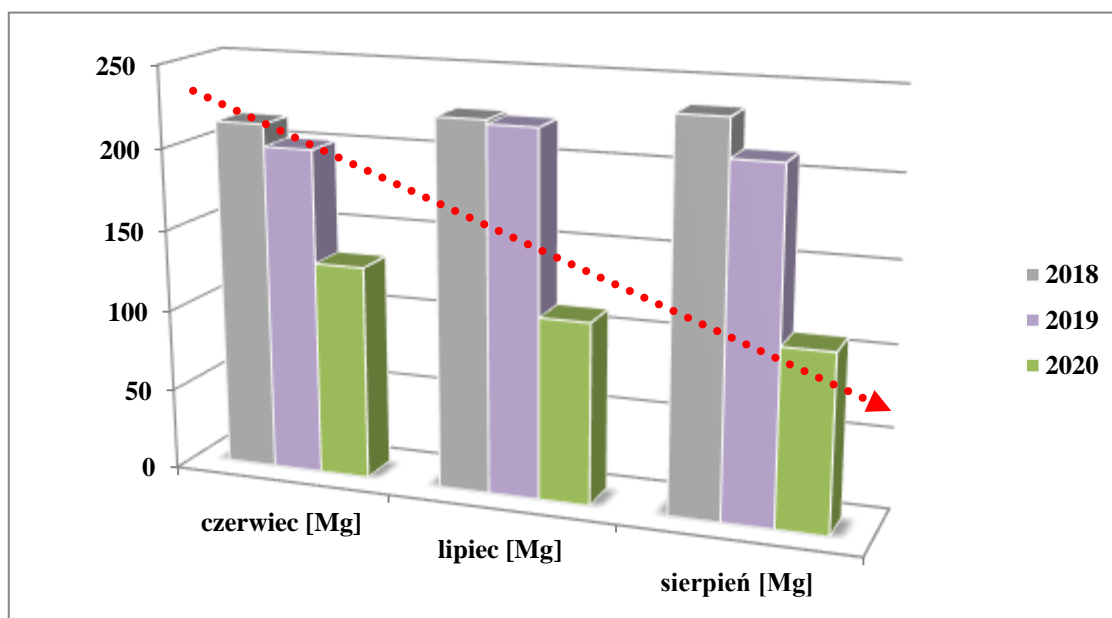
opłacalności. To właśnie przejście ze zbiorczego na indywidualny system odbioru odpadów pozwoli uchronić mieszkańców przed drastycznymi podwyżkami „opłaty śmieciowej”.

Na potrzeby niniejszego opracowania dokonano analizy porównawczej masy zebranych odpadów w okresie czerwiec - sierpień dla lat 2018-2020, aby zobrazować, czy i jak poprawiła się segregacja odpadów i czy osiągnięto jeden z najważniejszych celów, czyli czy udało się zmniejszyć masę zmieszanych odpadów komunalnych, a tym samym ograniczyć wzrost kosztów funkcjonowania systemu. W dalszej części zamieszczono zestawienia danych dla zmieszanych odpadów komunalnych, jak i poszczególnych frakcji odpadów zbieranych selektywnie.

*Tab.1. Masa odebranych zmieszanych odpadów komunalnych – porównanie dla miesięcy czerwiec-sierpień w latach 2018-2020*

<b>ZMIESZANE ODPADY KOMUNALNE</b>			
	<b>czerwiec [Mg]</b>	<b>lipiec [Mg]</b>	<b>sierpień [Mg]</b>
<b>2018</b>	<b>214,04</b>	<b>225,1</b>	<b>235,2</b>
<b>2019</b>	<b>200,58</b>	<b>222,64</b>	<b>211,96</b>
<b>2020</b>	<b>131,54</b>	<b>111,34</b>	<b>108,18</b>

*Rys.1. Wykres porównawczy ilości odebranych zmieszanych odpadów komunalnych z widocznym trendem spadkowym*



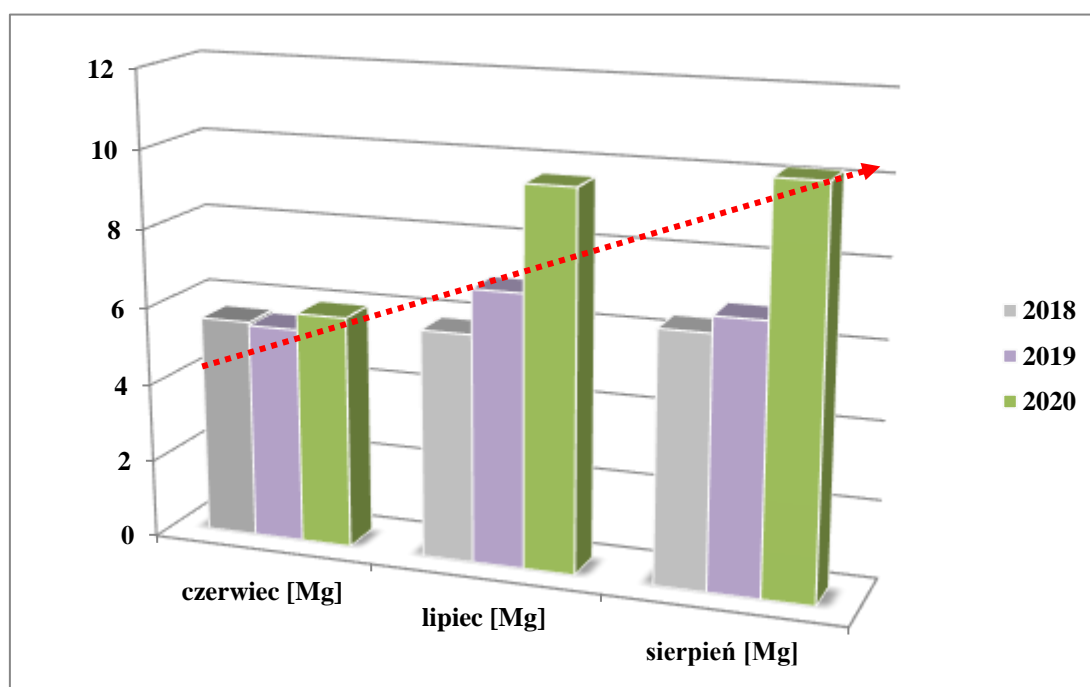
Z zaprezentowanych powyżej danych wynika, że ilość zbieranych zmieszanych odpadów komunalnych znacząco się zmniejszyła. Po zmianie systemu praktycznie w każdym z analizowanych miesięcy spadek był bardzo duży, bo aż rzędu ok. 50%! Przyczyn tak dużego spadku masy zmieszanych odpadów jest kilka. Wśród nich należy wskazać najważniejsze:

- wyeliminowanie podrzucania odpadów z zewnątrz – zmniejszenie kosztów – nie płacimy za podrzucane odpady!
- wyeliminowanie dorzucania do systemu odpadów pochodzących z działalności gospodarczej
- odpowiedzialne podejście mieszkańców do segregacji odpadów po zmianie systemu.

**Tab.2.** Masa odebranych odpadów papieru – porównanie dla miesięcy czerwiec-sierpień w latach 2018-2020

PAPIER			
	czerwiec [Mg]	lipiec [Mg]	sierpień [Mg]
2018	5,6	5,82	6,4
2019	5,52	6,96	6,82
2020	5,94	9,62	10,16

**Rys.2.** Wykres porównawczy ilości odebranych odpadów papieru z widocznym trendem wzrostowym

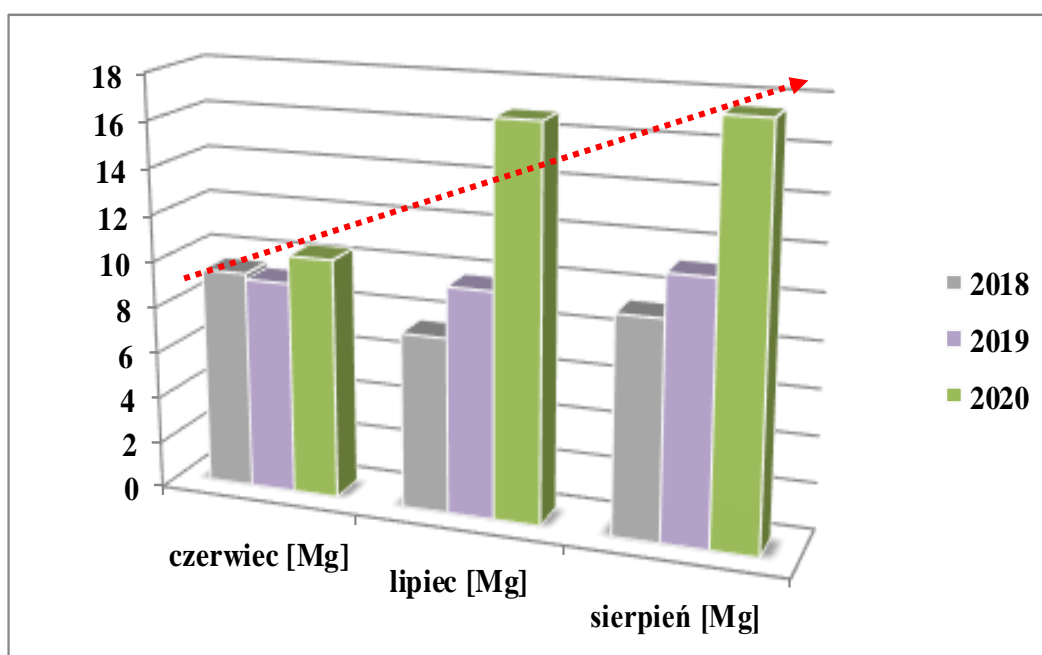


Z zaprezentowanych powyżej danych wynika, że wraz ze zmianą średnio o około 30% wzrosła ilość odbieranego selektywnie papieru. Należy przy tym nadmienić, że odbierane odpady tej frakcji są znacznie lepszej jakości niż to było dotychczas – papier w przeważającej części jest suchy, nie jest zatłuszczony, jak i w workach i pojemnikach oznaczonych kolorem niebieskim nie notuje się praktycznie odpadów, które nie stanowią wskazanej frakcji. *Prawidłowa segregacja u źródła nie tylko pozwala chronić zasoby naszego środowiska, ale i sprawia, że zebrany papier może być praktycznie przekazywany do dalszego przetworzenia.*

**Tab.3.** Masa odebranych odpadów metali i tworzyw sztucznych – porównanie dla miesięcy czerwiec-sierpień w latach 2018-2020

<b>METALE I TWORZYWA SZTUCZNE</b>			
	<b>czerwiec [Mg]</b>	<b>lipiec [Mg]</b>	<b>sierpień [Mg]</b>
<b>2018</b>	<b>9,42</b>	<b>7,56</b>	<b>9,34</b>
<b>2019</b>	<b>9,18</b>	<b>9,74</b>	<b>11,18</b>
<b>2020</b>	<b>10,38</b>	<b>16,8</b>	<b>17,5</b>

**Rys. 3.** Wykres porównawczy ilości odebranych odpadów metali i tworzyw sztucznych z widocznym trendem wzrostowym



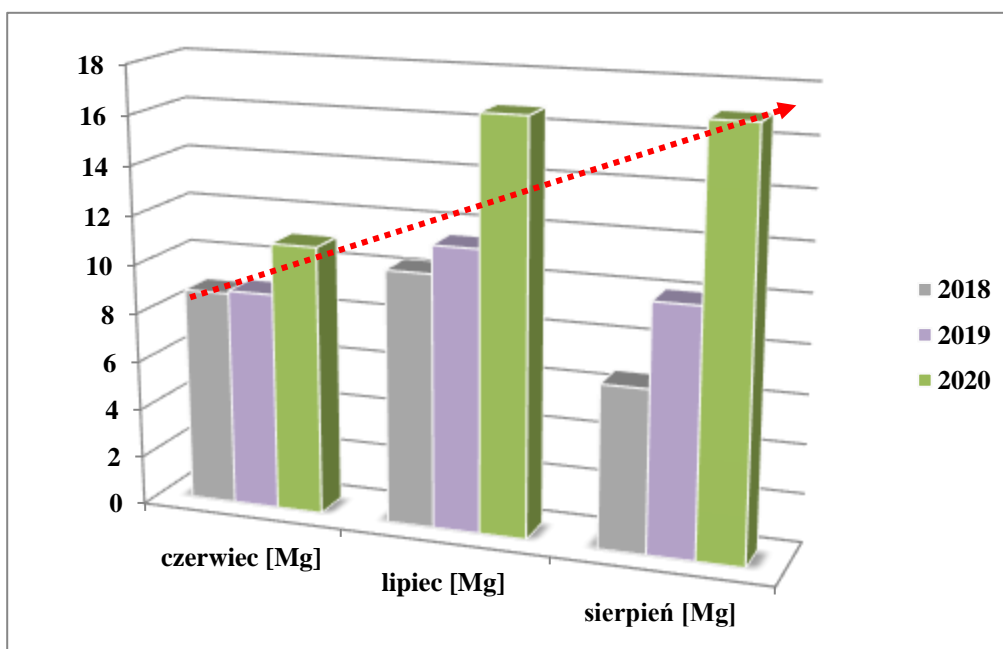
Z zaprezentowanych powyżej danych wynika, że wraz ze zmianą systemu średnio o około 60% wzrosła masa odbieranych selektywnie metali i tworzyw sztucznych. Odpady są znacznie lepiej presegregowane, w workach oznaczonych kolorem żółtym nie notuje się praktycznie odpadów, które nie stanowią wskazanej frakcji. *Prawidłowa segregacja u źródła nie tylko pozwala chronić zasoby naszego środowiska, ale i sprawia, że zebrane metale czy plastik mogą być przekazywany do dalszego przetworzenia recyklerom.* W analizowanym okresie były tylko pojedyncze przypadki, gdzie w ramach zbiórki metali i tworzyw sztucznych mieszkańcy próbowali przekazać odpady nie stanowiące tej frakcji, takie jak panele, czy kabiny prysznicowe, co w starym systemie było nagminne. Odpady takie po interwencji urzędu mieszkańcy przekazali zgodnie z hierarchią postępowania z odpadami do GPSZOK.



**Tab.4.** Masa odebranych odpadów szkła – porównanie dla miesięcy czerwiec-sierpień w latach 2018-2020

SZKŁO			
	czerwiec [Mg]	lipiec [Mg]	sierpień [Mg]
2018	8,78	10,32	6,62
2019	8,9	11,46	10,02
2020	10,98	16,68	16,94

**Rys.4.** Wykres porównawczy ilości odebranych odpadów szkła z widocznym trendem wzrostowym

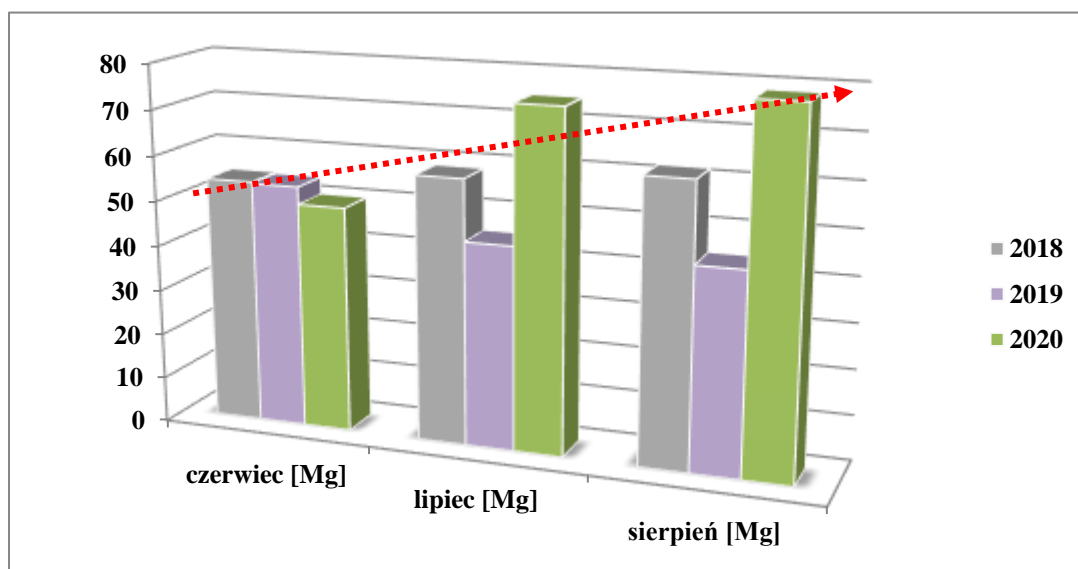


Z zaprezentowanych powyżej danych wynika, że wraz ze zmianą systemu średnio o około 50% wzrosła masa odbieranego selektywnie szkła. Odpady szkła są znacznie lepiej przesegregowane, w workach oznaczonych kolorem zielonym nie notuje się praktycznie odpadów, które nie stanowią wskazanej frakcji. Praktycznie całkowicie wyeliminowane zostały sytuacje, gdzie w ramach zbiórki szkła mieszkańcy pozbywali się szyb i lusterek, czy nieopróżnionych z przetworów słoików. *Prawidłowa segregacja u źródła nie tylko pozwala chronić zasoby naszego środowiska, ale i sprawia, że zebrane szkło może być przekazywane do dalszego przetworzenia recyklerom.*

*Tab.5. Masa odebranych bioodpadów - porównanie dla miesięcy czerwiec-sierpień w latach 2018-2020*

<b>BIOODPADY</b>			
	<b>czerwiec [Mg]</b>	<b>lipiec [Mg]</b>	<b>sierpień [Mg]</b>
<b>2018</b>	<b>54,06</b>	<b>58,34</b>	<b>61,82</b>
<b>2019</b>	<b>53,76</b>	<b>44,9</b>	<b>44,3</b>
<b>2020</b>	<b>49,96</b>	<b>74,74</b>	<b>78,44</b>

*Rys.5. Wykres porównawczy ilości odebranych bioodpadów z widocznym trendem wzrostowym*



Z zaprezentowanych powyżej danych wynika, że wraz ze zmianą systemu średnio o około 40% wzrosła masa odbieranych bioodpadów. Nie ma już sytuacji, jak to było w starym systemie, gdzie w ramach zbiórki bioodpadów mieszkańcy do brązowych pojemników wyrzucali praktycznie wszystko, tylko nie bioodpady... przez co często musiały one być odbierane jako odpady zmieszane.

Jak widać ilość zbieranych zmieszanych odpadów komunalnych znacząco się zmniejszyła, a znaczne wzrosty notuje segregacja. To świadczy o tym, że mieszkańcy Sławkowa bardzo poważnie podeszli do kwestii poprawnej segregacji odpadów i robią to bardzo skrupulatnie. **Zmiana systemu okazała się bardzo ważna nie tylko ze względu na koszty bezpośrednio wynikające z opłat ponoszonych za odbiór i zagospodarowanie odpadów, ale i także znacznie rosłą szansę na to, że Gmina Sławków będzie mogła osiągnąć wymagane przepisami prawa poziomy recyklingu odpadów.** Nowelizacja ustawy z dnia 19 lipca 2019 r. o utrzymaniu czystości i porządku w gminach nie tylko określiła nowe (wyższe) poziomy recyklingu, przygotowania do ponownego użycia i odzysku innymi metodami oraz ograniczenia masy odpadów komunalnych ulegających biodegradacji przekazywanych do składowania, na 2020 rok oraz lata kolejne, ale również zmodyfikowała metody sposobu ustalania osiągnięcia poszczególnych z wskazanych wskaźników. Nie osiągnięcie wymaganych prawem poziomów przez gminę grozi koniecznością płacenia kar finansowych.

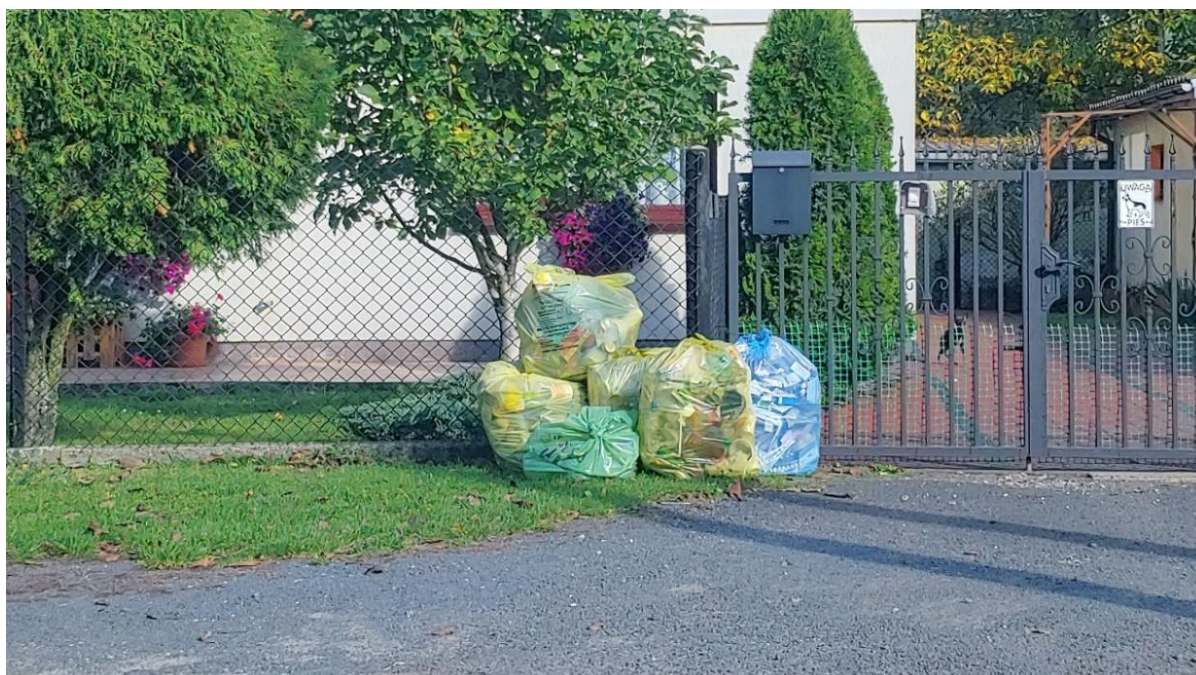
Obecnie niektóre samorządy przechodzą falę podwyżek cen wywozu śmieci, osiągając kwoty rzędu 36 złotych / osoby, gdzie w niektórych przypadkach i taka stawka niebawem przy rosnących cenach odbioru i zagospodarowania odpadów może się okazać niewystarczającą. Należy podkreślić, że w sytuacji, gdyby w Gminie Sławków nadal obowiązywał stary – zbiorczy system gromadzenia odpadów stawka opłaty od mieszkańca w Sławkowie, która tylko i wyłącznie pokrywałyby koszt odbioru i zagospodarowania odpadów powinna wynosić około 39,50 zł, a przy uwzględnieniu charakterystycznego dla starego systemu rokrocznego trendu wzrostowego masy produkowanych odpadów nawet 43 zł od osoby! Zmiana systemu dzięki ograniczeniu masy odpadów pozwoliła na wypracowanie stawki opłaty na poziomie 28 / 26 złotych od osoby, a więc tym samym uchroniła mieszkańców przed podwyżką rzędu 138%!

Warto podkreślić, że w uchwalonej w Sławkowie stawce za odpady znajduje się też koszt nowych pojemników na odpady, w które wyposażeni zostali mieszkańcy (nie muszą przy tym ponosić dużego jednorazowego wydatku na ich zakup), co dodatkowo przemawia za tym jak dobrze dopracowany został nowy model systemu odpadowego w Sławkowie.

*Fot.1. Wystawione przed posesję worki z odpadami zbieranymi selektywnie.*



*Fot.2. Przygotowane do odbioru odpady zbierane selektywnie.*



*Fot.3. Worki z odpadami zbieranymi selektywnie.*



*Fot.4. Pojemniki na odpady zmieszane wystawione przez mieszkańców do odbioru.*

