

**Projekt**

z dnia 22 grudnia 2020 r.

Zatwierdzony przez .....

**UCHWAŁA NR .....  
RADY MIEJSKIEJ W SŁAWKOWIE**

z dnia ..... 2020 r.

**w sprawie wyznaczenia Aglomeracji Sławków-Miedawa**

Na podstawie art. 18 ust. 2 pkt. 15, art. 40 ust. 1, art. 41 ust. 1 i art. 42 ustawy z dnia 8 marca 1990 r. o samorządzie gminnym (Dz. U. z 2020 r., poz. 713) oraz art. 87 ust. 1 i 4 w związku z art. 565 ust. 2 ustawy z dnia 20 lipca 2017 r. Prawo wodne (Dz. U. 2020, poz. 310 ze zm.) po uzgodnieniu z Państwowym Gospodarstwem Wodnym Wody Polskie Zarząd Zlewni w Katowicach oraz Regionalnym Dyrektorem Ochrony Środowiska w Katowicach **Rada Miejska w Sławkowie uchwala:**

**§ 1.** Wyznacza się Aglomerację Sławków-Miedawa o równoważnej liczbie mieszkańców (RLM) 2533, położoną w powiecie będzińskim, w województwie śląskim, z oczyszczalnią ścieków komunalnych w miejscowości Sławków, ul. Browarna (bez numeru), której obszar obejmuje wschodnią część gminy.

**§ 2.** Część opisowa aglomeracji, o której mowa w § 1 stanowi załącznik nr 1 do uchwały.

**§ 3.** Obszar i granice aglomeracji, o której mowa w § 1, są oznaczone na mapie w skali 1:10000 stanowiącej załącznik nr 2 do uchwały.

**§ 4.** Wykonanie uchwały powierza się Burmistrzowi Miasta Sławkowa.

**§ 5.** Uchwała wchodzi w życie po upływie 14 dni od dnia ogłoszenia w Dzienniku Urzędowym Województwa Śląskiego.<sup>1)</sup>

Przewodniczący Rady  
Miejskiej

**mgr Łukasz Hofler**

---

<sup>1)</sup>Niniejsza uchwała była poprzedzona rozporządzeniem Nr 78/07 Wojewody Śląskiego z dnia 19 grudnia 2007 w sprawie wyznaczenia aglomeracji Sławków – Miedawa (Dz. Urz. Woj. Śląskiego Nr 214, poz. 4636), które traci moc z dniem wejścia w życie niniejszej uchwały zgodnie z art. 565 ust. 2 ustawy z dnia 20 lipca 2017 r. – Prawo wodne (t.j. Dz. U. z 2020 r. poz. 310 ze zm.).

Załącznik nr 1  
do uchwały nr....  
Rady Miejskiej w Sławkowie ....  
z dnia ...



# Plan Aglomeracji Sławków-Miedawa

Gmina Sławków

powiat  
będziński

województwo  
śląskie

Sławków, grudzień 2020

# Część opisowa

## 1. Podstawowe informacje na temat aglomeracji

1. Nazwa aglomeracji: **Sławków-Miedawa (I\_d aglomeracji PLSL125N)**
2. Wielkość RLM aglomeracji zgodnie z obowiązującym rozporządzeniem / uchwałą: **7239**
3. Wielkość RLM aglomeracji planowanej do wyznaczenia: **2533**
4. Gmina wiodąca w aglomeracji **Gmina Sławków**
5. Gminy w aglomeracji: **Gmina Sławków**
6. Wykaz nazw miast i/lub miejscowości w aglomeracji, zgodnie z dołączonym do wniosku załącznikiem graficznym: **Sławków**
7. Wykaz nazw miejscowości dołączanych do obszaru aglomeracji: **Sławków ul. Zakościelna, ul. Krakowska**
8. Wykaz nazw ulic częściowo lub całkowicie wyłączanych z obszaru aglomeracji: **Armii Krajowej, Browarna, Botaniczna, Cegielniana, 23 Stycznia, Biskupia, Dębniaki, Dębowa Góra, Dymniki, Fabryczna, Francesco Nullo, Generała Józefa Hallera, Grodzka, Gwarków Sławkowskich, Jagiellońska, Jana Matejki, Jaśminowa, Jazy Juliusza Słowackiego, Karola Szymanowskiego, Kolejowa, Koldaczka, Komora, Konwaliowa, Kozłowska, Krakowska, Krzywda, Kwartowska, Łosińska, Makowa, Marszałka Józefa Piłsudskiego, Michałów, Miedawa, Niwka, Obrońców Westerplatte, Okradzionowska, Olkuska, Owocowa, Pańska Góra, Piekarska, Radosna, Siewierska, Słonecznikowa, Stawki, Stokrotek, Storczyków, Sujkowskiego, Szerokotorowa, Świętego Jakuba, Świętojańska, Walcownia, Wał, Wiejska, Wikle, Wita Stwosza, Wrocławska, Wrzosowa, Zakościelna, Zawalna, Zbożowa, Żupnicza**
9. Nazwa miejscowości, w której zlokalizowana jest oczyszczalnia ścieków: **Sławków**

Aglomeracja Sławków-Miedawa została wyznaczona Rozporządzeniem nr 78/07 Wojewody Śląskiego z dnia 19 grudnia 2007 w sprawie wyznaczenia aglomeracji Sławków – Miedawa (Dz. Urz. Woj. Śląskiego Nr 214, poz. 4636).

Propozycja zmiany jej obszaru, granic oraz liczby RLM została opracowana zgodnie z Rozporządzeniem Ministra Gospodarki Morskiej i Żeglugi Śródlądowej z dnia 27 lipca 2018 r. w sprawie sposobu wyznaczania obszarów i granic aglomeracji (Dz. U. poz. 1586) oraz „Wytycznymi do wyznaczania, zmiany lub likwidacji obszarów i granic aglomeracji” wykonanymi w lipcu 2019 r. przez Państwowe Gospodarstwo Wodne Wody Polskie oraz Ministerstwo Gospodarki Morskiej i Żeglugi Śródlądowej.

Analizowana granica aglomeracji odzwierciedla stan aktualnego skanalizowania gminy Sławków (stan na 2020 r.). W myśl rozporządzenia aglomeracyjnego została ona dopasowana do zewnętrznych granic działek ewidencyjnych zabudowanych lub przeznaczonych do zabudowy, skanalizowanych albo przewidzianych do skanalizowania. Wyznaczając nowy obszar aglomeracji wzięto pod uwagę znajdujące się w zasobach Urzędu Miasta Sławków informacje o planowanych do realizacji inwestycjach w zakresie budowy nowej sieci kanalizacyjnej. Zgodnie z „Wytycznymi...” oraz z rozporządzeniem aglomeracyjnym realizacja sieci kanalizacyjnej na obszarze aglomeracji z doprowadzeniem do oczyszczalni ścieków powinna być uzasadniona ekonomicznie i technicznie. Wskaźnik koncentracji dla nowo budowanych sieci nie powinien być mniejszy niż 120 stałych i czasowo przebywających mieszkańców na 1 km planowanej do budowy sieci kanalizacyjnej. Do analiz w powyższym zakresie zostały wykorzystane dane z dnia 30.07.2020 r. będące w zasobach Urzędu Miasta Sławków.

W mieście Sławków planowane są inwestycje budowy sieci kanalizacyjnej na ul. Zakościelnej i Krakowskiej, które były już wcześniej w obszarze aglomeracji i w niej pozostają, ponieważ wskaźnik koncentracji wynosi dla nich powyżej 120.

Korekta liczby RLM aglomeracji została dokonana w oparciu o aktualną ilość stałych i czasowo przebywających mieszkańców korzystających z istniejącej sieci kanalizacyjnej, przydomowych oczyszczalni ścieków oraz zbiorników bezodpływowych. RLM zaktualizowano również o ilość mieszkańców stałych i czasowo przebywających wg stanu na 30.07.2020 r., którzy zostaną podłączeni do planowanej do wykonania sieci kanalizacyjnej. Dane wykorzystane w niniejszym opracowaniu pochodzą z zasobów Urzędu Miasta Sławków oraz Przedsiębiorstwa Wodociągowo-Kanalizacyjnego w Gminie Sławków (w UM Sławków od 1 stycznia 2020 r. powstał Referat Gospodarki Wodno-Kanalizacyjnej, który wykonuje zadania Przedsiębiorstwa Wodociągowo-Kanalizacyjnego).

Działki nie podłączone w chwili obecnej do systemu kanalizacji zlokalizowane w obrębie aglomeracji oraz obszary o niskiej koncentracji zaludnienia, poza wyznaczonymi granicami aglomeracji, są obsługiwane przez alternatywne rozwiązania dla budowy zbiorczego systemu kanalizacyjnego – indywidualne systemy oczyszczania i gromadzenia ścieków:

- przydomowe oczyszczalnie ścieków,
- szczelne zbiorniki bezodpływowe, z których nagromadzone ścieki dowożone są taborem asenizacyjnym na oczyszczalnie ścieków.

Zgodnie z wytycznymi zawartymi w rozporządzeniu Ministra Gospodarki Morskiej i Żeglugi Śródlądowej z dnia 27 lipca 2018 r. oraz z pismem Wód Polskich z dnia 26 sierpnia 2020 roku aglomeracja musi spełnić 98% skanalizowania, dlatego wyłączono z aglomeracji ulice (część ulic) obsługiwanych przez tabory asenizacyjne oraz przydomowe oczyszczalnie ścieków.

Duża różnica w wielkości aglomeracji jest również związana z zaniechaniem planowanych inwestycji z 2007 roku, do których należą:

1. Budowa kanalizacji sanitarnej w Sławkowie – zlewnia B, etap I – obszar ulic Fabryczna, Olkuska, Michałów.
2. Budowa kanalizacji sanitarnej w Sławkowie – zlewnia D – obszar ulicy Hrubieszowskiej.

Wnioski o dofinansowanie realizacji ww. projektów ze środków Europejskiego Funduszu Rozwoju Regionalnego były składane w 2008 i 2009 r. Nie uzyskano dofinansowania i nie zrealizowano inwestycji.

3. Planowana była także budowa oczyszczalni ścieków Miedawa, jednak inwestycja ta nie została zrealizowana ze względu na brak środków finansowych. W związku z tym, że w latach 2008 i 2009 były składane wnioski o dofinansowanie budowy kanalizacji wspomnianych powyżej, były to wnioski na koszt ok. 20 mln zł każdy, nie uwzględniano we wnioskach dodatkowo jeszcze budowy nowej oczyszczalni ścieków ze względu na zbyt wysoki koszt inwestycji. Z uwagi na negatywne rozpatrzenie obu wniosków, zaniechano również budowy nowej oczyszczalni Miedawa.

## 2. Adres wnioskodawcy (gminy, gminy wiodącej w aglomeracji)

Miejscowość: Sławków	Ulica, nr: Rynek 1
Gmina: Sławków	Powiat: będziński
Województwo: śląskie	
Telefon: 32 293 15 52	Fax: 32 293 12 33
e-mail do kontaktu bieżącego: um@slawkow.pl	

## 2. Dane kontaktowe osoby wskazanej do kontaktowania się w sprawach złożonego wniosku

1	Imię i nazwisko: Olga Komenda
2	Telefon: 32 293 15 52 w. 244
3	Fax: 32 293 12 33
4	E-mail: okomenda@slawkow.pl

## 3. Dokumenty stanowiące podstawę do wyznaczenia aglomeracji

Lp.	Wyszczególnienie	Nie	Tak
1	2	3	4
1	Miejscowe plany zagospodarowania przestrzennego	X	
2	Studium uwarunkowań i kierunków zagospodarowania przestrzennego gminy	X	
3	Decyzje o ustaleniu lokalizacji inwestycji celu publicznego	X	
4	UCHWAŁA NR XXIII/231/2020 RADY MIEJSKIEJ W SŁAWKOWIE z dnia 17 września 2020 r. w sprawie przyjęcia Wieloletniego planu rozwoju i modernizacji urządzeń wodociągowych i kanalizacyjnych Gminy Sławków na lata 2020-2023		X
5	Inne: Sprawozdanie z realizacji KPOŚK w roku 2019		X
6	Kopia pozwolenia wodnoprawnego nr WŚiL.6341.2.0008.2014 r oraz kopia zmiany decyzji nr WŚiL.6341.2.0007.2015 na odprowadzanie ścieków oczyszczonych do środowiska naturalnego		X
7	Kopia decyzji Starosty Będzińskiego nr WŚiL.6320.2.0003.2012 ustanawiającą strefę ochrony bezpośredniej		X

#### 4. Opis systemu zbierania ścieków komunalnych w obrębie aglomeracji

4.1 Informacje na temat długości i rodzaju istniejącej sieci kanalizacyjnej i liczby osób korzystających z istniejącej sieci kanalizacyjnej oraz długości i rodzaju sieci kanalizacyjnej i liczby osób korzystających z sieci kanalizacyjnej, na której wykonanie zostały pozyskane środki finansowe

Tabela 1. Sieć istniejąca

Lp.	Kanalizacja istniejąca	Długość [km]	Liczba osób korzystających z istniejącej kanalizacji			Uwagi
			Mieszkańcy	Osoby czasowo przebywające na terenie aglomeracji	Sumaryczna liczba osób [kol 4 + kol 5]	
1	2	3	4	5	6	7
1	Sanitarna grawitacyjna	4,2	2461	0	2461	
2	Sanitarna tłoczna	0,4				
3	Ogólnospławna grawitacyjna	6,7				
4	Ogólnospławna tłoczna	-				
<b>Razem</b>		<b>11,3</b>	<b>2461</b>	<b>0</b>	<b>2461</b>	

Tabela 2. Sieć, na której wykonanie zostały pozyskane środki finansowe

Lp.	Kanalizacja istniejąca	Długość [km]	Liczba osób korzystających z istniejącej kanalizacji			Uwagi (źródło finansowania)
			Mieszkańcy	Osoby czasowo przebywające na terenie aglomeracji	Sumaryczna liczba osób [kol 4 + kol 5]	
1	2	3	4	5	6	7
1	Sanitarna grawitacyjna	-	-	-	-	-
2	Sanitarna tłoczna	-				
3	Ogólnospławna grawitacyjna	-				
4	Ogólnospławna tłoczna	-				
<b>Razem</b>		<b>-</b>	<b>-</b>	<b>-</b>	<b>-</b>	

4.2 Informacje na temat długości i rodzaju planowanej do wykonania sieci kanalizacyjnej w celu dostosowania aglomeracji do warunków określonych w Dyrektywie Rady z dnia 21 maja 1991 r. dotyczącej oczyszczania ścieków komunalnych (91/271/EWG) oraz liczby osób korzystających z planowanej sieci kanalizacyjnej.

#### 4.2.1 Sieć kanalizacyjna o wskaźniku długości sieci nie mniejszym niż 120 osób na 1 km sieci

Wykaz miast i/lub miejscowości wchodzących w skład aglomeracji, w obrębie których planuje się wykonanie sieci kanalizacji sanitarnej:

**Sławków ul. Zakościelna**  
**Sławków ul. Krakowska**

Lp.	Kanalizacja planowana do wykonania	Długość [km]	Liczba osób, które zostaną podłączone do planowanej do wykonania kanalizacji			Uwagi
			Mieszkańcy	Osoby czasowo przebywające na terenie aglomeracji	Sumaryczna liczba osób [kol 4 + kol 5]	
1	2	3	4	5	6	7
1	Sanitarna grawitacyjna	0,14	19	3	22	środki własne
2	Sanitarna tłoczna	-				
3	Ogólnospławna grawitacyjna	-				
4	Ogólnospławna tłoczna	-				
<b>Razem</b>		<b>0,14</b>	<b>19</b>	<b>3*</b>	<b>22</b>	

\* osoby zameldowane w mieście Sławków na pobyt czasowy, ta liczba nie obejmuje liczby zarejestrowanych miejsc noclegowych

#### Wskaźnik długości sieci > 120 mieszkańców na 1 km sieci

Obliczenie wskaźnika długości sieci dla planowanej do wykonania sieci kanalizacyjnej (dla obszaru o wskaźniku długości sieci nie mniejszym niż 120 osób na 1 km sieci).

Długość sieci kanalizacyjnej planowanej do wykonania [kol. 3 - razem]	0,14
Sumaryczna liczba mieszkańców oraz osób czasowo przebywające na terenie aglomeracji, którzy będą obsługiwani przez planowaną do wykonania sieć kanalizacyjną [kol. 6 - razem]	22
Wskaźnik długości sieci = sumaryczna liczba mieszkańców oraz osób czasowo przebywających na terenie aglomeracji [kol. 6 - razem] / długość sieci kanalizacyjnej planowanej do wykonania [kol. 3 - razem]	157,14

#### 4.2.2 Sieć kanalizacyjna o wskaźniku długości sieci nie mniejszym niż 90 osób na 1 km sieci.

Wykaz miast i/lub miejscowości (wchodzących w skład aglomeracji), w obrębie których planuje się wykonanie sieci kanalizacji sanitarnej, wraz ze wskazaniem charakteru obszaru (obszar objęty formą ochrony przyrody zgodnie z ustawą o ochronie przyrody – określić jakiej; teren strefy ochronnej ujęcia wody etc.): **nie dotyczy, nowo budowana sieć nie znajduje się na terenie form ochrony przyrody**

Lp.	Kanalizacja planowana do realizacji	Długość [km]	Liczba osób, które będą obsługiwane przez planowaną do wykonania kanalizację			Uwagi
			mieszkańcy	Osoby czasowo przebywające na terenie aglomeracji	sumaryczna liczba osób [kol 4 + kol 5]	
1	2	3	4	5	6	7
1	Sanitarna grawitacyjna	-	-	-	-	-
2	Sanitarna tłoczna	-				
<b>Razem</b>		<b>-</b>	<b>-</b>	<b>-</b>	<b>-</b>	

### Wskaźnik długości sieci 90÷120 mieszkańców na 1 km sieci

Obliczenie wskaźnika długości sieci dla planowanej do wykonania sieci kanalizacyjnej (dla obszaru o wskaźniku długości sieci nie mniejszym niż 90 osób na 1 km sieci)	
Długość sieci kanalizacyjnej planowanej do wykonania [kol. 3 - razem]	-
Sumaryczna liczba mieszkańców oraz osób czasowo przebywające na terenie aglomeracji, którzy będą obsługiwani przez planowaną do wykonania sieć kanalizacyjną [kol. 6 - razem]	-
Wskaźnik długości sieci = sumaryczna liczba mieszkańców oraz osób czasowo przebywające na terenie aglomeracji [kol. 6 - razem]/długość sieci kanalizacyjnej planowanej do wykonania [kol. 3 - razem]	-

### 4.3 Informacje na temat długości i rodzaju sieci kanalizacyjnej oraz liczby osób korzystających z sieci kanalizacyjnej po dostosowaniu aglomeracji do warunków określonych w Dyrektywie Rady z dnia 21 maja 1991 r. dotyczącej oczyszczania ścieków komunalnych (91/271/EWG).

Lp.	Kanalizacja istniejąca i planowana	Długość [km]	Liczba osób korzystających z kanalizacji po dostosowaniu aglomeracji do warunków określonych w Dyrektywie 91/271/EWG			Uwagi
			mieszkańcy	Osoby czasowo przebywające na terenie aglomeracji <sup>6</sup>	sumaryczna liczba osób [kol 4 + kol 5]	
1	2	3	4	5	6	7
1	Sanitarna grawitacyjna	4,34	2480	3	2483	
2	Sanitarna tłoczna	0,4				
3	Ogólnospławna grawitacyjna	6,7				
4	Ogólnospławna tłoczna	-				
<b>Razem</b>		<b>11,44</b>	<b>2480</b>	<b>3*</b>	<b>2483</b>	

\* osoby zameldowane w mieście Sławków na pobyt czasowy, ta liczba nie obejmuje liczby zarejestrowanych miejsc noclegowych



## 6. Opis gospodarki ściekowej w aglomeracji

### 6.1 Informacje na temat oczyszczalni ścieków.

**Nazwa oczyszczalni ścieków:** Oczyszczalnia ścieków „Browarna” w Sławkowie

**Lokalizacja oczyszczalni ścieków (adres):** ul. Browarna  
41-260 Sławków

**Dane kontaktowe (telefon, e-mail, fax):**

Telefon: 32 293 18 66

**Pozwolenie wodnoprawne na odprowadzanie ścieków z oczyszczalni do środowiska (data, znak, oznaczenie organu, termin ważności decyzji):**

decyzja z dnia 16 kwietnia 2014 r. Starosty Będzińskiego nr WŚiL.6341.2.0008.2014 r.  
ważna do 16 kwietnia 2024 r.

Przepustowość oczyszczalni:

średnia [ $m^3/d$ ]: 738,17

maksymalna godzinowa [ $m^3/h$ ]: 568,77

maksymalna roczna [ $m^3/rok$ ]: 351 193,5

Projektowa wydajność oczyszczalni ścieków [RLM]: 3 333

**Ilość ścieków dostarczanych do oczyszczalni ścieków, zgodnie z danymi przedłożonymi w ostatnim sprawozdaniu z realizacji KPOŚK (za 2019):**

Ścieki dopływające siecią kanalizacyjną [ $m^3/d$ ]: 128 200 [ $m^3/r$ ]= 351,23 [ $m^3/d$ ]

Ścieki dowożone [ $m^3/d$ ]: 8 000 [ $m^3/r$ ] = 21,92 [ $m^3/d$ ]

Średnie obciążenie oczyszczalni [ $m^3/d$ ]: 373,15

Ilość ścieków oczyszczonych w roku poprzednim [ $m^3/rok$ ]:

128 200 [ $m^3/r$ ]+8 000 [ $m^3/r$ ]=136 200 [ $m^3/rok$ ]

Przewidywane średnie obciążenie oczyszczalni po zrealizowaniu planowanego zakresu sieci kanalizacji sanitarnej [ $m^3/d$ ]: 381,15

Przewidywana ilość ścieków oczyszczanych w roku po zrealizowaniu planowanego zakresu sieci kanalizacji sanitarnej [ $m^3/rok$ ]: 137 700

Wartości wskaźników zanieczyszczeń ścieków surowych		
Wskaźnik	Wartość (średnioroczna z pomiarów)	Uwagi
1	2	3
BZT <sub>5</sub> [ $mgO_2/l$ ]	278	-
ChZT <sub>Cr</sub> [ $mgO_2/l$ ]	671	-
Zawiesina ogólna [ $mg/l$ ]	300	-
Fosfor ogólny [ $mgP/l$ ]	-	-
Azot ogólny [ $mgN/l$ ]	-	-

Wartości wskaźników lub % redukcji zanieczyszczeń ścieków oczyszczonych

Wskaźnik	Wartość lub % redukcji zgodnie z pozwoleniem wodnoprawnym	Wartość (średnioroczna z pomiarów)
1	2	3
BZT <sub>5</sub> [mgO <sub>2</sub> /l]	25	4
ChZT <sub>Cr</sub> [mgO <sub>2</sub> /l]	125	46
Zawiesina ogólna [mg/l]	35	15
Fosfor ogólny [mgP/l]	-	-
Azot ogólny [mgN/l]	-	-

Odbiornik ścieków oczyszczonych zgodnie z pozwoleniem wodnoprawnym:	
Nazwa ciek: Biała Przemsza	Kilometraż miejsca odprowadzania ścieków oczyszczonych: 18+150
Współrzędne geograficzne wylotu: N 50°17'30.69'' E – 19°23'20.79''	

Typ oczyszczalni ścieków	
B - oczyszczalnia biologiczna spełniająca standardy odprowadzanych ścieków	X
Non B - oczyszczalnia biologiczna niespełniająca standardów odprowadzanych ścieków	
PUB1 - oczyszczalnia biologiczna z podwyższonym usuwaniem związków azotu (N), fosforu (P) spełniająca standardy odprowadzanych ścieków dla aglomeracji ≥ 100 000 RLM	
non PUB1 - oczyszczalnia jw. niespełniająca standardów odprowadzanych ścieków w zakresie usuwania N i/lub P	
PUB2 - oczyszczalnia biologiczna z podwyższonym usuwaniem związków azotu (N), fosforu (P) spełniająca standardy odprowadzanych ścieków dla aglomeracji < 100 000 RLM	
non PUB2 - oczyszczalnia jw. niespełniająca standardów odprowadzanych ścieków w zakresie usuwania N i/lub P	

<p>Podstawowe informacje na temat zamierzeń inwestycyjnych z zakresu budowy, rozbudowy lub modernizacji oczyszczalni:</p> <p>a. Wykonanie dokumentacji projektowej dla modernizacji instalacji elektrycznej zasilającej Oczyszczalnię Ścieków na ul. Browarnej w Sławkowie, wraz ze sprawowaniem nadzoru autorskiego – ogłoszono postępowanie.</p> <p>Zakres prac będzie obejmował modernizację:</p> <ul style="list-style-type: none"> <li>• istniejącej rozdzielni głównej zasilającej oczyszczalnię ścieków zlokalizowaną na ul. Browarnej w Sławkowie wraz z przebiegiem istniejących instalacji wewnętrznych,</li> <li>• układu SZR wraz z agregatem prądotwórczym stacjonarnym,</li> <li>• dwóch podrozdzielni obiektowych Ro dla zasilania urządzeń technologicznych wraz z przebiegiem istniejących instalacji wewnętrznych.</li> </ul> <p>b. Zakup, dostawa i montaż instalacji fotowoltaicznej o mocy do 33 kWp wolnostojącej dla oczyszczalni ścieków przy ul. Browarnej (część I). Zadanie realizowane będzie w ramach projektu: „Budowa instalacji fotowoltaicznych dla poprawy efektywności energetycznej gospodarki wodno - ściekowej w Sławkowie”. – planowane wykonanie – do 31.12.2020 r.</p> <p>c. Wymiana pieca gazowego (zakup pieca, dostawa, montaż) w budynku oczyszczalni ścieków przy ul. Browarnej w Sławkowie. Projekt będzie współfinansowany z Programu</p>
---

działań na rzecz ograniczenia niskiej emisji, w ramach Projektu: „Budowa instalacji fotowoltaicznych dla poprawy efektywności energetycznej gospodarki wodno - ściekowej w Sławkowie”.

d. Zakres planowanych do realizacji przedsięwzięć na oczyszczalni Browarna obejmuje również zadania inwestycyjne wprowadzające nowoczesne technologie w procesie oczyszczania ścieków i zwiększające jej przepustowość

## 6.2 Informacje dotyczące indywidualnych systemów oczyszczania ścieków obsługujących mieszkańców aglomeracji

Podstawowe informacje na temat istniejących na terenie aglomeracji indywidualnych systemów oczyszczania ścieków oraz zamierzeń inwestycyjnych w tym zakresie:

Na obszarze aglomeracji Sławków-Miedawa istnieją indywidualne systemy oczyszczania i gromadzenia ścieków. Z danych będących w zasobach Urzędu Miasta Sławków wynika, że w aglomeracji jest 1675 osób posiadających zbiorniki bezodpływowe, z których nieczystości dowożone są taborem asenizacyjnym do oczyszczalni ścieków. Natomiast liczba mieszkańców korzystających w chwili obecnej z przydomowych oczyszczalni ścieków wynosi 178 (stan na dzień 24.02.2020), ich liczba rośnie w porównaniu do roku 2019 (sprawozdanie z realizacji KPOŚK). Natomiast po zweryfikowaniu procentu skanalizowania w granicach aglomeracji zostawiono tylko 25 stałych mieszkańców aglomeracji korzystających ze zbiorników bezodpływowych oraz 25 stałych mieszkańców aglomeracji posiadających przydomowe oczyszczalnie ścieków. Gmina prowadzi program dotacji na realizację zadań ochrony środowiska i gospodarki wodnej w zakresie budowy przydomowych oczyszczalni ścieków. Są to dotacje na przydomowe oczyszczalnie biologiczne lub mechaniczno-biologiczne.

Ilość ścieków powstających na terenie aglomeracji nieobjętych systemem kanalizacji zbiorczej, gdzie zastosowano systemy indywidualne albo planuje się zastosowanie systemów indywidualnych lub innych rozwiązań zapewniających taki sam poziom ochrony środowiska jak w przypadku systemów kanalizacji zbiorczej – ok. 150 m<sup>3</sup>/miesiąc, 1800 m<sup>3</sup>/rok.

## 6.3 Informacje dotyczące końcowego punktu zrzutu (w przypadku braku oczyszczalni ścieków na terenie aglomeracji)

Końcowy punkt zrzutu: <b>nie dotyczy</b>	
Nazwa aglomeracji, do której będą odprowadzane ścieki: .....	Współrzędne geograficzne końcowego punktu zrzutu: ..... .....
Nazwa oraz typ oczyszczalni ścieków, do której będą odprowadzane ścieki komunalne: ..... ..... .....	

#### 6.4 Informacje o średniej dobowej ilości i jakości ścieków komunalnych powstających na terenie aglomeracji oraz ich składzie jakościowym.

Ilość ścieków komunalnych powstających na terenie aglomeracji [m <sup>3</sup> /d]: 391,75		
Wskaźnik	Wartość wskaźnika zanieczyszczeń	Uwagi
1	2	3
BZT <sub>5</sub> [mgO <sub>2</sub> /l]	701	-
ChZT <sub>Cr</sub> [mgO <sub>2</sub> /l]	1289	-
Zawiesina ogólna [mg/l]	749	-
Fosfor ogólny [mgP/l]	-	-
Azot ogólny [mgN/l]	-	-

#### 6.5 Informacje o ilości i składzie jakościowym ścieków przemysłowych odprowadzanych przez zakłady do systemu kanalizacji zbiorczej.

Aglomeracja Sławków-Miedawa nie posiada ścieków przemysłowych.

Ilość ścieków przemysłowych (powstających w zakładach przemysłowych i usługowych), odprowadzanych do kanalizacji [m <sup>3</sup> /d] <b>nie dotyczy</b>		
Wskaźnik	Wartość wskaźnika zanieczyszczeń	Ładunek zanieczyszczeń odprowadzany w ciągu doby [g/d]
1	2	3
BZT <sub>5</sub> [mgO <sub>2</sub> /l]	-	-
ChZT <sub>Cr</sub> [mgO <sub>2</sub> /l]	-	nie dotyczy
Zawiesina ogólna [mg/l]	-	nie dotyczy
Fosfor ogólny [mgP/l]	-	nie dotyczy
Azot ogólny [mgN/l]	-	nie dotyczy

#### 6.6 Informacje o zakładach, których podłączenie do systemu kanalizacji zbiorczej jest planowane.

Wykaz zakładów przemysłowych oraz określenie charakteru zakładów usługowych planowanych do podłączenia do systemu kanalizacji zbiorczej:  
**Na chwilę obecną nie przewiduje się podłączenia do sieci kanalizacyjnej zakładów przemysłowych**

Ilość ścieków przemysłowych odprowadzanych przez zakłady planowane do podłączenia do kanalizacji [m <sup>3</sup> /d]: <b>nie dotyczy</b>		
Wskaźnik	Wartość wskaźnika zanieczyszczeń	Ładunek zanieczyszczeń odprowadzany w ciągu doby przez zakłady planowane do podłączenia [g/d]
1	2	3
BZT <sub>5</sub> [mgO <sub>2</sub> /l]	-	-
ChZT <sub>Cr</sub> [mgO <sub>2</sub> /l]	-	nie dotyczy
Zawiesina ogólna [mg/l]	-	nie dotyczy
Fosfor ogólny [mgP/l]	-	nie dotyczy
Azot ogólny [mgN/l]	-	nie dotyczy

## 6.7 Uzasadnienie określonej dla aglomeracji równoważnej liczby mieszkańców.

Wyszczególnienie:	RLM
Liczba mieszkańców korzystających z istniejącej sieci kanalizacyjnej (pkt 5.1 Tab. 1 kol. 4)	2461
Liczba mieszkańców, planowanych do przyłączenia do sieci kanalizacyjnej, na której wykonanie środki finansowe zostały pozyskane (pkt 5.1 Tab. 2 kol. 4)	0
Liczba mieszkańców planowanych do podłączenia do projektowanej sieci kanalizacyjnej (pkt 5.2.1 kol. 4 + pkt 5.2.2 kol. 4)	19
Liczba osób czasowo przebywających korzystających z sieci kanalizacyjnej (pkt 5.1 Tab. 1 kol. 5)	0
Liczba osób czasowo przebywających, planowanych do przyłączenia do sieci kanalizacyjnej, na której wykonanie środki finansowe zostały pozyskane (pkt 5.1 Tab. 2 kol. 5)	0
Liczba osób czasowo przebywających planowanych do podłączenia do projektowanej sieci kanalizacyjnej (pkt 5.2.1 kol. 5 + pkt 5.2.2 kol. 5)	3
Równoważna Liczba Mieszkańców wynikająca z dobowego ładunku ścieków odprowadzanych przez zakłady przemysłowe i usługowe korzystające z istniejącej sieci kanalizacyjnej [kol. 3 pkt 6.5 / 60 g/d]	0
Równoważna Liczba Mieszkańców wynikająca z dobowego ładunku ścieków, który będzie odprowadzanych przez zakłady przemysłowe i usługowe planowane do podłączenia do sieci kanalizacyjnej [kol. 3 pkt 6.6 / 60 g/d]	0
Liczba stałych mieszkańców na terenie aglomeracji, korzystających z indywidualnych systemów oczyszczania ścieków komunalnych (przydomowe oczyszczalnie ścieków, zbiorniki bezodpływowe), nie planowanych do podłączenia do sieci, określona na podstawie rejestrów prowadzonych przez gminę, (czasowych 0)	50
<b>Równoważna Liczba Mieszkańców RLM (suma)</b>	<b>2533</b>

**7. Informacje o strefach ochronnych ujęć wody, występujących na obszarze aglomeracji, obejmujących tereny ochrony bezpośredniej i tereny ochrony pośredniej zawierające oznaczenie aktu prawa miejscowego lub decyzje ustanawiające te strefy oraz zakazy, nakazy i ograniczenia obowiązujące na tych terenach**

W gminie Sławków znajduje się ujęcie wody podziemnej dla miasta Sławków zlokalizowane przy ul. Okradzionowskiej 29B, natomiast nie występuje na obszarze aglomeracji. Decyzją Starosty Będzińskiego nr WśiL.6320.0003.2012 z dnia 23 stycznia 2013 ustanowiono strefę ochronną, obejmującą teren ochrony bezpośredniej składającą się ze studni podstawowej nr 1 bis oraz studni awaryjnej nr 1 umiejscowionych na działce o numerze geodezyjnym 1891. Na terenie ochrony bezpośredniej:

- zabronione jest użytkowanie gruntów do celów niezwiązanych z eksploatacją ujęcia wody
- należy odprowadzać wody opadowe w sposób uniemożliwiający przedostanie się ich do urządzeń służących do poboru wody
- właściciel ujęcia (Gmina Sławków) jest zobowiązany do zagospodarowania terenu zielenią
- należy ograniczyć do niezbędnych potrzeb przebywanie osób niezatrudnionych przy obsłudze urządzeń służących do poboru wody
- umieszczona jest tablica informacyjna zawierająca informację o ujęciu wody i zakazie wstępu osób nieupoważnionych zgodnie ze wzorem określonym w Rozporządzeniu Ministra Środowiska z dnia 1 lipca 2019 r. w sprawie wzorów tablic informacyjnych o strefie ochronnej ujęcia wody (Dz. U. z 2019 r. poz. 1217).

**8. Informacje o obszarach ochronnych zbiorników wód śródlądowych, występujących na obszarze aglomeracji, zawierające oznaczenie aktu prawa miejscowego ustanawiającego te obszary oraz zakazy, nakazy i ograniczenia obowiązujące na tych obszarach.**

Nie dotyczy, w aglomeracji Sławków-Miedawa nie występują obszary ochronne zbiorników wód śródlądowych.

**9. Informacje o formach ochrony przyrody, występujących na obszarze aglomeracji, zawierające nazwę formy ochrony przyrody oraz wskazanie aktu prawnego uznającego określony obszar za formę ochrony przyrody.**

W aglomeracji Sławków-Miedawa nie występują formy ochrony przyrody zawarte w Ustawie z dnia 16 kwietnia 2004 (Dz. U. Nr 92 poz. 880) o ochronie przyrody (Dz. U. z 2020 r. poz. 55, 471, 1378.). Poza obszarem aglomeracji na terenie gminy Sławków według danych z GDOS oraz zasobów Urzędu Miasta Sławkowa wyznaczone zostały następujące formy ochrony przyrody:

- Obszar Natura 2000 – Łąki w Sławkowie (PLH240043) – data wyznaczenia 2014-01-18. Obszar obejmuje łąki o łącznej powierzchni 51 ha. Oprócz łąk występują również zadrzewienia. Do najcenniejszych zbiorowisk łąkowych należą tu płaty łąk trzęślicowych *Molinion caeruleae*, które zajmują ok. 10,5 ha (35% powierzchni wszystkich łąk), **torfowiska zasadowe** o charakterze młak, Siedlisko stanowi miejsce występowania wielu rzadkich gatunków roślin, w tym przede wszystkim storczyka **lipiennik Loesela *Liparis loeselii***, jak również owadów **modraszka telejusa *Maculinea (Phengaris) teleius*** i **modraszka nausithousa *Maculinea (Phengaris) nausithous***. Większość powierzchni łąk nie jest obecnie użytkowana,
- obszar chronionego krajobrazu - Otulina Parku Krajobrazowego Orlich Gniazd. Uchwała nr III/11/80 Wojewódzkiej Rady Narodowej w Katowicach. Data wyznaczenia: 1980-06-20. Obejmuje teren Wyżyny Krakowsko-Częstochowskiej – obszaru, gdzie dominują skały mezozoiczne i utwory jurajskie, kształtowane zjawiskami krasowymi. Charakterystycznym elementem krajobrazu jest mozaika wierzchowin wapiennych, urozmaiconych pasmami skałek oraz dolin krasowych. Do najciekawszych zwierząt należy kilkanaście gatunków nietoperzy oraz wiele gatunków bezkręgowców oraz drobnych bezkręgowców,
- pomnik przyrody - Decyzja Wojewody Katowickiego Nr OS-VII-7140/15/84 z dnia 25.09.1984 r. o uznaniu za pomnik przyrody. Data ustanowienia 1984-09-25. Grusza pospolita (*Pyrus communis*) trzy konary, rośnie przy ulicy Krzywda.

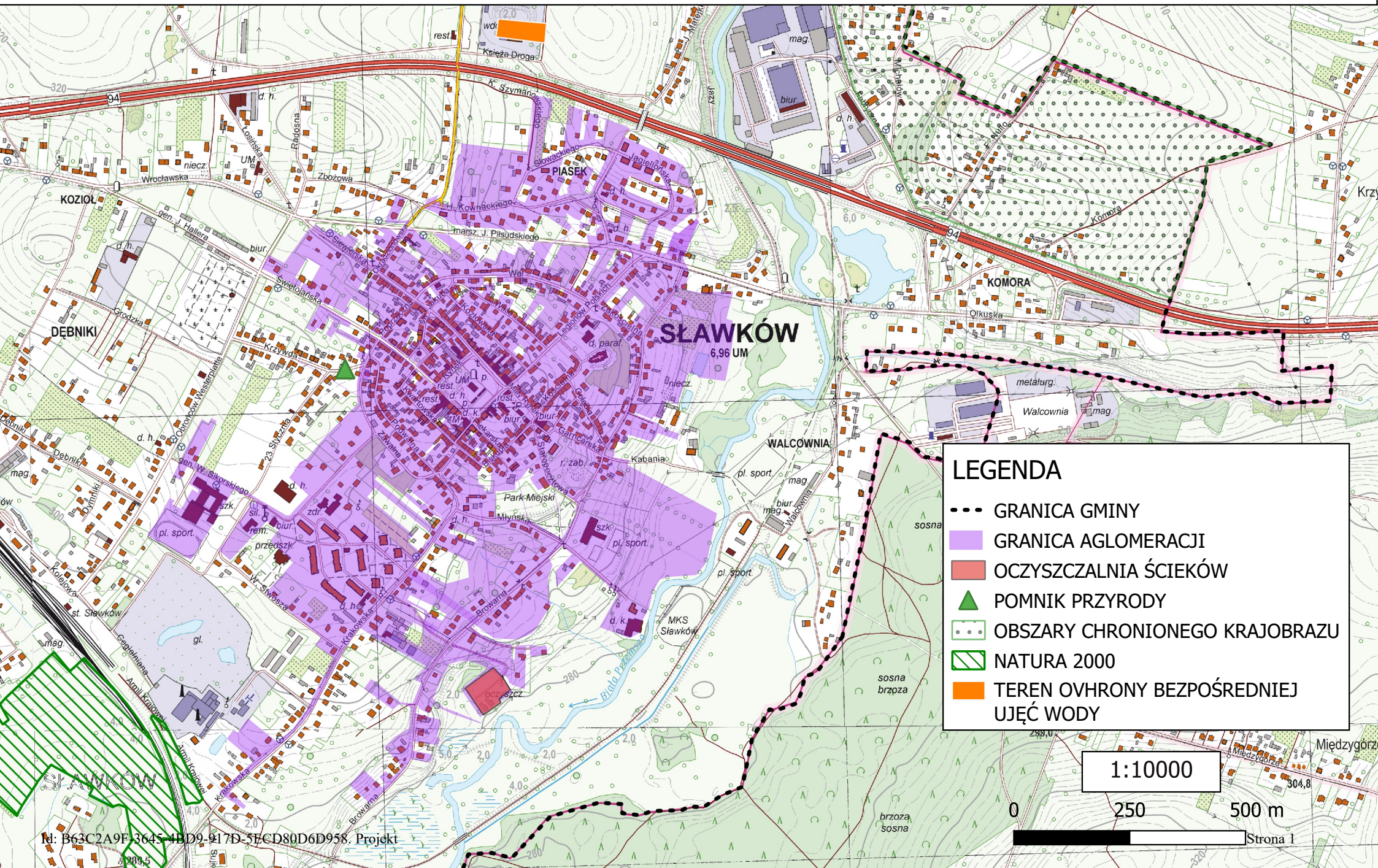
**CZĘŚĆ GRAFICZNA**

Lp.	Wyszczególnienie	Nie	Tak	Nie dotyczy
1	2	3	4	5
1	Część graficzna została wykonana na mapie topograficznej w skali 1: 10 000		X	
2	Oznaczono granice obszaru proponowanej aglomeracji (obszar objęty i przewidziany do objęcia zasięgiem systemu kanalizacji zbiorczej).		X	
3	Oznaczono znajdujące się na terenie aglomeracji oczyszczalnie ścieków komunalnych, do których odprowadzane są (bądź odprowadzane będą) ścieki komunalne.		X	
4	Oznaczono granice administracyjne gminy / gmin zgodne z danymi z państwowego rejestru granic.		X	
5	Oznaczono granice stref ochronnych ujęć wody obejmujących tereny ochrony bezpośredniej i tereny ochrony pośredniej.		X	
6	Oznaczono granice obszarów ochronnych zbiorników wód śródlądowych.			X
7	Oznaczono granice terenów objętych formami ochrony przyrody w rozumieniu ustawy z dnia 16 kwietnia 2004 r. o ochronie przyrody lub obszarów mających znaczenie dla Wspólnoty, znajdującego się na liście, o której mowa w art. 27 ust. 1 tej ustawy.		X	
8	Określono skalę planu w formie liczbowej i liniowej.		X	
9	Część graficzna została podpisana przez osobę upoważnioną do reprezentowania gminy (gminy wiodącej).		X	

**Podpisy osoby upoważnionej do reprezentowania Wnioskodawcy**

(data, imię i nazwisko /pieczęć imienna/ podpis)	(pieczęć Wnioskodawcy)
--	------------------------

# AGLOMERACJA SŁAWKÓW-MIEDAWA



**LEGENDA**

- GRANICA GMINY
- GRANICA AGLOMERACJI
- OCZYSZCZALNIA ŚCIEKÓW
- ▲ POMNIK PRZYRODY
- OBSZARY CHRONIONEGO KRAJOBRAZU
- NATURA 2000
- TEREN OVHRONY BEZPOŚREDNIEJ UJĘĆ WODY

1:10000

0 250 500 m



## Uzasadnienie

Aglomerację Sławków-Miedawa tworzy się zgodnie z art. 18 ust. 2 pkt 15 ustawy z dnia 8 marca 1990 r. o samorządzie gminnym (Dz. U. z 2020 r. poz. 713 ze zm.) oraz na podstawie art. 87 ust. 1 i ust. 4.

Zgodnie z art. 565 ust. 2 ustawy z dnia 20 lipca 2017 r. Prawo wodne (Dz. U. z 2020 r. poz. 310 ze zm.) traci moc Rozporządzenie nr 78/07 Wojewody Śląskiego z dnia 19 grudnia 2007 w sprawie wyznaczenia aglomeracji Sławków – Miedawa (Dz. Urz. Woj. Śląskiego Nr 214, poz. 4636).

Rada Miejska w Sławkowie wyznacza Aglomerację Sławków-Miedawa zgodnie z Rozporządzeniem Ministra Gospodarki Morskiej i Żeglugi Śródlądowej z dnia 27 lipca 2018 r. w sprawie sposobu wyznaczania obszarów i granic aglomeracji (Dz. U. poz. 1586).

Zgodnie z art. 87 ust. 4 ustawy Prawo wodne wyznaczenie aglomeracji przez Burmistrza Miasta Sławkowa następuje po uzgodnieniu z Wodami Polskimi, a w zakresie obszarów objętych przynajmniej jedną formą ochrony przyrody z właściwym Regionalnym Dyrektorem Ochrony Środowiska.

Postanowieniem Nr GL.ZZŚ.2.417.36.2020.KR RKW-2020-10569 z dnia 15 grudnia 2020 r. Dyrektor Zarządu Zlewni w Katowicach Państwowe Gospodarstwo Wodne Wody Polskie uzgodnił w/w projekt Uchwały. Na postanowienie nie wniesiono zażalenia.

Postanowieniem Nr WPN.070.92.2020.TL z dnia 20 listopada 2020 r. Regionalny Dyrektor Ochrony Środowiska w Katowicach uzgodnił w/w projekt Uchwały. Na postanowienie nie wniesiono zażalenia.