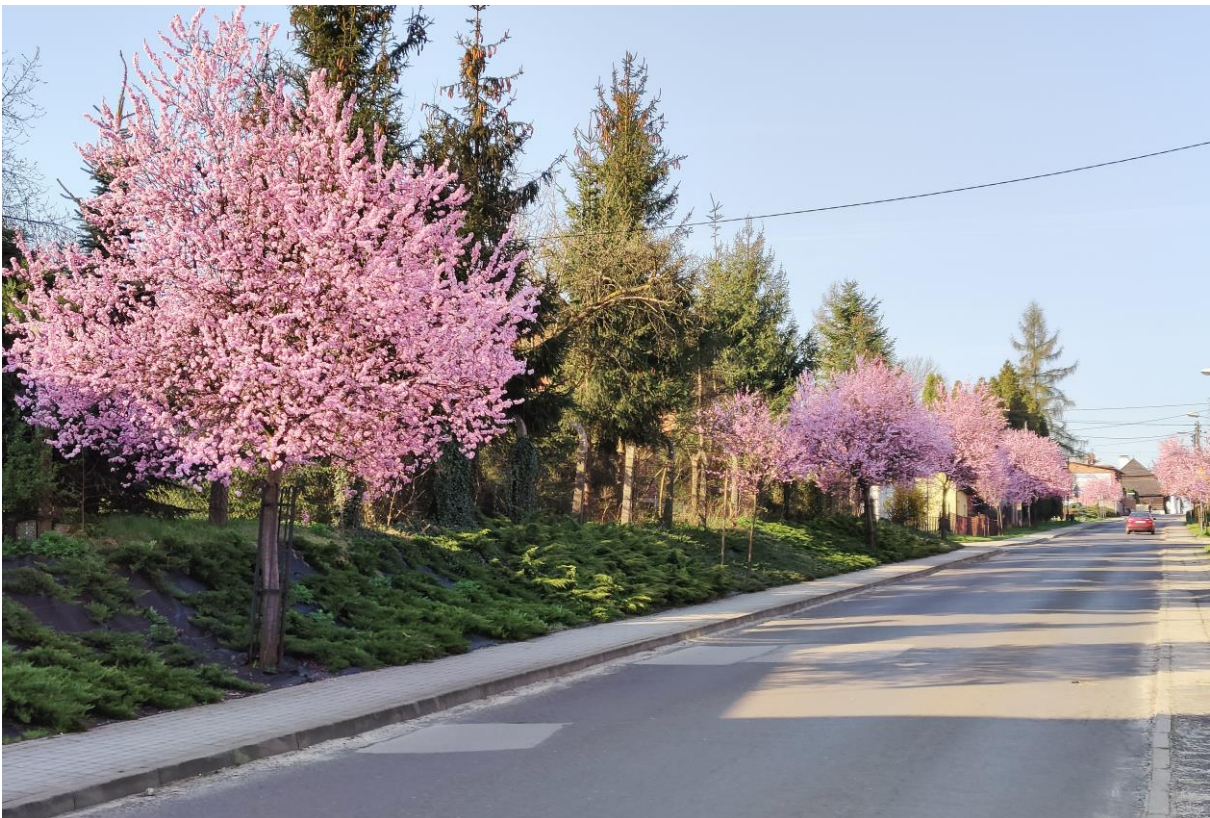




# Ocena estetyki, zieleni, czystości i porządku w mieście, w tym gospodarka odpadami i ochrona zwierząt



**W imieniu Burmistrza Miasta Sławkowa opracował:**  
**Maksym Pięta**  
Pełnomocnik Burmistrza Miasta Sławkowa ds.  
Ochrony Środowiska

Sławków, maj 2023 rok

## Spis treści

1. Odpady .....	3
2. Odpady - kontrole prawidłowego postępowania z wytwarzanymi na terenie gminy odpadami komunalnymi .....	6
3. Likwidacja dzikich wysypisk odpadów.....	10
4. Kontrole palenisk i zbiorników na nieczystości ciekłe.....	17
5. Zielone miasto .....	18
6. Działania edukacyjne .....	32

## 1. Odpady

W 2022 roku obsługę w zakresie odbierania odpadów komunalnych z terenu miasta świadczyła wybrana w drodze przetargu nieograniczonego, firma ALBA MPGK Sp. z o.o. ul. Starocmentarna 2, 41-300 Dąbrowa Górnicza. Umowa na odbiór i zagospodarowanie odpadów z terenu Gminy Sławków była zawarta na okres od 1 kwietnia 2022 r. do 31 marca 2023 r. na kwotę ogółem: **2 736 675,18 zł brutto** (poprzednia obowiązywała od 1 kwietnia 2021 r. do 31 marca 2022r na kwotę 2 760 726,89 zł brutto. Obecnie nowa umowa na odbiór i zagospodarowanie odpadów komunalnych została zawarta na okres kwiecień 2023 – wrzesień 2024 roku, w postępowaniu przetargowym wyłoniono firmę ALBA MPGK Sp. z o.o. Ul. Starocmentarna 2, 41-300 Dąbrowa Górnicza (firma ta, jako jedyna, złożyła ofertę), całkowita wartość zamówienia bez VAT wynosi 4.095.540,00 zł.

Zgodnie z założeniami odpady w 2022 roku, jak i obecnie (IV.2023 – IX.2024) były, są i będą odbierane zgodnie z następującym harmonogramem:

- Bioodpady – odbiór odbywał się w okresie od 1 kwietnia do 30 listopada (a nie jak było wcześniej do 31 października) – 1 raz na dwa tygodnie z możliwością wystawiania odpadów w brązowych pojemnikach lub workach, a w okresie od 1 grudnia do 31 marca – 1 raz w miesiącu w systemie workowym.
- Papier i tektura w niebieskich workach – odbiór 1 raz w miesiącu.
- Tworzywa sztuczne i metale w żółtych workach – odbiór 1 raz w miesiącu.
- Szkło w zielonych workach – odbiór 1 raz w miesiącu.
- Odpady niesegregowane (zmieszane) w czarnych pojemnikach – odbiór 1 raz na dwa tygodnie.
- Odpady wielkogabarytowe odbiór dwa razy w roku.

Zabudowa jednorodzinna - selektywna zbiórka odpadów w systemie workowym –  
**SZKŁO, PLASTIK I METAL, PAPIER, BIODPADY**



Z terenu nieruchomości zamieszkałych, wielorodzinnych, odbiór odpadów odbywał się ze stanowisk zbiórki odpadów komunalnych. Odpady były umieszczane w:

- Biodpady w brązowych pojemnikach - odbiór 1 raz w tygodniu.
- Papier i tektura w niebieskich pojemnikach – odbiór 1 raz w tygodniu.
- Tworzywa sztuczne i metale w żółtych pojemnikach – odbiór 1 raz w tygodniu.
- Szkło w zielonych pojemnikach – odbiór 1 raz w tygodniu.
- Odpady niesegregowane (zmieszane) – odbiór 1 raz w tygodniu.
- Odpady wielkogabarytowe – odbiór 1 raz w miesiącu.

Ponadto Przedsiębiorca w ramach umowy w imieniu gminy Sławków prowadzi Gminny Punkt Selektywnej Zbiórki Odpadów przy ul. Hallera.

Masa odebranych z terenu Sławkowa odpadów komunalnych w 2020 r. wynosiła 3500,5050 Mg, w 2021 r. 3233,0400 Mg. Natomiast masa odebranych odpadów w 2022 r. wyniosła: 3128,7800 Mg. Jak widać jest to bardzo dobry wynik, który oznacza, że ogólna masa wytwarzanych przez mieszkańców odpadów rokrocznie ulega zmniejszeniu, a to dzięki zastosowaniu szczelnego systemu odbioru odpadów u źródła.

**Ilość odpadów komunalnych wytwarzanych (odebrane + zebrane - GPSZOK, w tym również odpady remontowo - budowlane) na terenie miasta Sławków w 2022 r. wynosiła: 3405,6620 Mg.**

**Ilość niesegregowanych (zmieszanych) odpadów komunalnych odebranych w 2022 r. i przekazanych do przetwarzania do instalacji do mechaniczno – biologicznego przetwarzania odpadów komunalnych w ramach procesu R12 wynosiła: 1756,18 Mg.**

**Ilość bioodpadów** stanowiących odpady komunalne **odebranych** z terenu gminy w 2022 r. i przekazanych do przetwarzania w ramach procesu R3 polegającego na kompostowaniu odpadów wynosiła: **700,6600 Mg.**

**Ilość przeznaczonych do składowania pozostałości z sortowania odpadów komunalnych i pozostałości z procesu mechaniczno-biologicznego przetwarzania niesegregowanych (zmieszanych) odpadów komunalnych** wynosiła: **274,6114 Mg.**

**Ilość przeznaczonych do składowania pozostałości z sortowania odpadów komunalnych i pozostałości z mechaniczno-biologicznego przetwarzania segregowanych odpadów komunalnych** wynosiła: **0,1440 Mg.**

W 2022 r. gmina Sławków osiągnęła następujące poziomy recyklingu lub przygotowania do ponownego użycia odpadów komunalnych oraz ograniczenia masy odpadów komunalnych ulegających biodegradacji przekazywanych do składowania:

- ✓ Osiągnięty poziom składowania odpadów komunalnych – **9,25%**
- ✓ Osiągnięty poziom recyklingu i przygotowania do ponownego użycia odpadów komunalnych – **32,84%** (przy obowiązującym 25%)
- ✓ Osiągnięty poziom ograniczenia masy odpadów komunalnych ulegających biodegradacji przekazywanych do składowania – **2,36%**



Więcej informacji na temat odpadów znajdą Państwo w opracowaniu pn. Analiza stanu gospodarki odpadami komunalnymi na terenie gminy Sławków za 2022 rok.

## **2. Odpady - kontrole prawidłowego postępowania z wytwarzanymi na terenie gminy odpadami komunalnymi**

Pracownicy referatu Ochrony Środowiska i Gospodarki Odpadami, jak i firma świadcząca usługę odbioru odpadów na bieżąco monitorowali funkcjonowanie systemu odpadowego, kontrolując jakość segregacji po stronie mieszkańców. Za działania kontrolne należy także uznać utrzymanie i obsługę 24H systemu monitoringu w obrębie GPSZOK.

Kontrole prawidłowego postępowania z odpadami komunalnymi polegały po pierwszej na wstępnej weryfikacji złożonych deklaracji o wysokości opłaty za gospodarowanie odpadami komunalnymi już na etapie przyjmowania deklaracji przez pracownika urzędu miasta. Kolejnym krokiem w przypadku, gdy dana deklaracja budziła uzasadnione wątpliwości organu wzywano pisemnie osobę składającą w/w deklarację do złożenia wyjaśnień.

Kontrola jakości segregacji sprawowana była także na bieżąco przez firmę odbierającą odpady, której pracownicy na etapie odbioru weryfikowali, czy prowadzona jest selektywna zbiórka odpadów, tj. czy odpady przygotowane do odbioru są posegregowane i czy w każdym worku i pojemniku znajdują się tylko te frakcje odpadów, na które są przeznaczone. W przypadku, gdy pracownicy podmiotu odbierającego odpady komunalne stwierdzali nieprawidłową segregację zgłaszali stwierdzone przypadki do tut. urzędu. Tak samo było w przypadku, gdy właściciele nieruchomości próbowali przekazać spod posesji, np. odpady remontowo – budowlane umieszczając je w pojemnikach na odpady zmieszane. Również takie odpady nie były odbierane, a właściciele pouczani, gdzie mogą takie odpady przekazać (GPSZOK).

W okresie ostatniego roku najwięcej nieprawidłowości dotyczyło sposobu pozbywania się odpadów w obrębie zabudowy wielorodzinnej osiedla PCK

- ✓ niedostosowana do potrzeb mieszkańców ilość pojemników na selekcję,
- ✓ niedostosowana wielkość stanowisk na odpady,
- ✓ nieprawidłowa segregacja po stronie mieszkańców,
- ✓ wyrzucanie w obręb stanowisk odpadowych odpadów remontowo-budowlanych czy zużytego sprzętu elektrycznego i elektronicznego,
- ✓ brak wystarczającej edukacji mieszkańców po stronie zarządców budynków,
- ✓ brak dojazdu do stanowisk kontenerowych (zablokowane wjazdy, zaparkowane samochody uniemożliwiające odbiór odpadów w wyznaczonym terminie).

Rysunek. 1,2, 3, 4. Nieprawidłowości w sposobie gromadzenia i pozbywania się odpadów – zabudowa wielorodzinna PCK – niewłaściwe pozbywanie się odpadów i brak segregacji





*Rysunek 5, 6, 7, 8. Nieprawidłowości w sposobie gromadzenia i pozbywania się odpadów – zabudowa wielorodzinna PCK (niewłaściwe pozbywanie się odpadów) – zawartość pojemnika na BIOODPADY*



W przypadku nieruchomości, na których nie zamieszkują mieszkańcy, a powstają odpady komunalne kontrole polegały na wzywaniu do złożenia wyjaśnień zarówno podmiotu odbierającego odpady komunalne jak i właściciela nieruchomości, z którym dany podmiot zawarł umowę na odbiór odpadów komunalnych. W przypadku, gdy po udzielonych wyjaśnieniach występowały nieprawidłowości w zawartych umowach



„dzikie wysypiska” i przypadków podrzucania odpadów, większość dotyczyła odpadów z działalności gospodarczej:

- w rejonie ulic Świerkowej (2022) – odpady najprawdopodobniej z działalności gospodarczej, odpady posprzątane staraniem UM Sławków,

*Rysunek 10. Odpady wyrzucone w rejonie ulicy Świerkowej*



- w rejonie ulic Świerkowej (2023) – podrzucone odpady w 5 workach typu BIG-BAG, odpady najprawdopodobniej z działalności gospodarczej, sprawa i znalezione dokumenty w postaci listów przewozowych i jednego banneru zostały przekazane do Straży Miejskiej celem ewentualnego ustalenia i ukarania sprawcy, odpady posprzątane staraniem UM Sławków, w ramach czynności zwrócono się do WIOŚ z prośbą o kontrolę w jednym z podmiotów prowadzących działalność gospodarczą na terenie Sosnowca,

*Rysunek 11. Odpady wyrzucone w rejonie ulicy Świerkowej*



- w rejonie ulicy Jodłowej – odpady remontowo-budowlane i papa – do uprzątnięcia odpadów zobowiązano właściciela terenu.

*Rysunek 12. „Dzikiem” wysypisko odpadów w rejonie ul. Jodłowej na terenie jednej z firm prowadzących działalność gospodarczą*



- odpady w rejonie ulicy Wrocławskiej i DK94 przy zajezdni PASJA – odpady zdeponowane przez parkujących kierowców, odpady uprzątnięte przez pracowników zespołu zieleni i utrzymania czystości,

- odpady w rejonie ulicy Olkuskiej, przy granicy z gminą Bolesław, w pasie drogowym drogi powiatowej (opony, odpady remontowo-budowlane, odpady z gospodarstwa domowego – zmieszane odpady komunalne), staraniem pracowników ref. OSGO ujawniono w masie odpadów dokumenty - na podstawie znalezionych dowodów rzeczowych sprawa przekazana do Straży Miejskiej, odpady usunięte przez sprawcę,

Rysunek 13, 14, 15. Odpady wyrzucone w rejonie ul. Olkuskiej



- odpady w postaci opon i odpadów z gumy, w rejonie ulicy Fabrycznej, na terenie jednej z działek, gdzie prowadzona jest działalność gospodarcza udaremniono proceder zakopywania odpadów, powiadomiono WIOŚ i policję.

Rysunek 16, 17. Odpady w postaci opon i odpadów z gumy w rejonie ul. Fabrycznej



Dzięki zaangażowaniu pracowników zespołu ds. zieleni i utrzymania czystości na bieżąco sprzątało problemowe miejsca, głównie wzdłuż dróg i miejsc, gdzie parkują kierowcy. Praca zespołu pozwalała szybko i na bieżąco reagować w poszczególnych przypadkach. Przy współpracy ze Wspólnotą Leśną w Sławkowie udało się także posprzątać odpady w rejonie poboczy dróg biegnących wzdłuż gruntów leśnych.

Rysunek 18. Pracownicy zespołu ds. zieleni i utrzymania czystości podczas rutynowych prac porządkowych



Mając na celu przeciwdziałanie zjawisku powstawania dzikich składowisk odpadów prowadzony jest cały szereg działań zmierzających do eliminowania wszelkich nieprawidłowości w pozbywaniu się odpadów – począwszy od działań edukacyjnych, przez prewencyjne po konsekwencje karne – zgłaszanie przypadków nielegalnego pozbywania się odpadów do organów ścigania.

W 2023 roku doszło do dwóch zdarzenia związanych z odpadami niebezpiecznymi. Odpady w postaci substancji ropopochodnych i zanieczyszczonych mas ziemnych substancjami ropopochodnymi były przyczyną zanieczyszczenia gruntu w rejonie ulicy Fabrycznej, w drugim przypadku, także w rejonie ulicy Fabrycznej, zanieczyszczenia gruntu i wód płynących.

- ✓ W jednym z opisywanych przypadków w trakcie czynności służbowych związanych z nielegalną wycinką drzew (kwiecień 2023) pracownicy urzędu miasta ujawnili zanieczyszczoną ziemię substancjami ropopochodnymi i odpady w postaci beczki / kanistra z ropą, odpady w postaci smoły i lepiku. Na miejsce wezwano funkcjonariuszy policji komisariatu w Sławkowie, funkcjonariuszy Wydziału Przystępczości Gospodarczej Komendy Powiatowej w Będzinie, WIOŚ. Odpady o kodzie 17 05 03\* (gleba i ziemia, w tym kamienie, zawierające substancje niebezpieczne np. PCB) został zebrany i przekazany do utylizacji. Postępowanie toczy się przed WIOŚ, swoje postępowanie w sprawie prowadzi także policja.

*Rysunek 19. Zanieczyszczenie substancjami ropopochodnymi ziemi w rejonie ul. Fabrycznej*



- ✓ 23 kwietnia 2023 doszło do ujawnienia wycieku zanieczyszczeń do Białej Przemszy. Zanieczyszczony został fragment rzeki w sąsiedztwie terenów przemysłowych dawnego Zakładu Wyrobów Metalowych w Sławkowie.

Natychmiast po otrzymaniu informacji o zanieczyszczeniu na miejsce wezwani zostali przedstawiciele Wód Polskich, policji – w tym Wydziału Przystępczości Gospodarczej Komendy Powiatowej Policji w Będzinie, OSP Sławków, PSP Będzin oraz Wojewódzkiego Inspektoratu Ochrony Środowiska z Katowic. Rozłożone zostały rękawy sorpcyjne, których zadaniem jest powstrzymanie rozprzestrzeniania się zanieczyszczeń. Prokuratura pobrała od pracowników Wód Polskich materiał biologiczny do analiz laboratoryjnych (śnięte ryby). Właściciel terenu we współpracy z organami ochrony środowiska podjął się działań usunięcia zanieczyszczeń i rozpoczął działania w zakresie wszczęcia procedury remediacyjnej. Zaledwie dwa dni po zdarzeniu z urzędem miasta skontaktował się przedstawiciel firmy, która jest użytkownikiem wieczystym terenu, deklarując natychmiastowe przystąpienie do prac, których celem jest wywóz i utylizacja zanieczyszczonej ziemi, tak by odciąć dopływ substancji ropopochodnych do rzeki, a także naprawę szkód w środowisku spowodowanych przez przesączanie się jej do wód. W spotkaniu zorganizowanym na prośbę urzędu miasta w Sławkowie wzięli udział pracownicy Wojewódzkiego Inspektoratu Ochrony Środowiska, Regionalnej Dyrekcji Ochrony Środowiska i Wód Polskich, policji, Państwowej Straży Pożarnej, Ochotniczej Straży Pożarnej w Sławkowie oraz Straży Rybackiej. Natychmiast po zakończeniu spotkania, w obecności inspektorów WIOŚ, straży pożarnej i innych służb firma rozpoczęła prace. Ich celem w pierwszym etapie jest usunięcie zanieczyszczonej ziemi oraz dokładne zlokalizowanie i usunięcie ewentualnych resztek szkodliwych substancji. Postępowanie toczy się przed WIOŚ, RDOŚ (historyczne zanieczyszczenie powierzchni ziemi) swoje postępowanie w sprawie prowadzi także policja na zlecenie prokuratury.



*Rysunek 20. Zanieczyszczenie substancjami ropopochodnymi ziemi i wody w rzece Białej Przemszy w rejonie ul. Fabrycznej*



*Rysunek 21, 22. Zanieczyszczenie substancjami ropopochodnymi ziemi i wody w rzece Białej Przemszy w rejonie ul. Fabrycznej*



#### **4. Kontrole palenisk i zbiorników na nieczystości ciekłe**

Pracownicy referatu Ochrony Środowiska i Gospodarki Odpadami oprócz opisanych powyżej kontroli „odpadowych” w ramach funkcjonowania Eko-Patrolu prowadzili także szereg innych czynności kontrolnych, wynikających z przepisów prawa krajowego, jak i prawa miejscowego, w tym głównie kontrole w ramach alarmów smogowych. W ramach czynności kontrolnych związanych z kontrolą palenisk jednym z głównych zadań było sprawdzenie, czy w kotłach centralnego ogrzewania lub innych źródłach takich jak, np. piece kaflowe, kominki, itd. nie są spalane odpady

lub niedozwolone paliwa. W jednym przypadku pobrano próbkę popiołu do badań akredytowanych – badania wykonał Instytut Chemicznej Przeróbki Węgla w Zabrze – na podstawie próbki popiołu stwierdzono, iż spalano odpady w tym plastik, metal i szkło.

*Rysunek 23, 24. Kontrole palenisk – odpady przy palenisku i zestaw do pobierania próbek popiołu*



## 5. Zielone miasto

Referat OSGO podejmował działania, które sprawiały i sprawiają, że zieleń miejska staje się bardzo ważną składową systemu przyrodniczego, organizującą i dopełniającą przestrzeń Sławkowa, działania w zakresie zieleni miejskiej obejmowały m.in.:

- ✓ Odtwarzanie i utrzymywanie obszarów zielonych – prace pielęgnacyjne, konserwacyjne mające na celu utrzymanie i kształtowanie pożądanego stanu środowiska mającego znaczenie dla zaspokajania potrzeb rekreacyjnych, wypoczynkowych mieszkańców..
- ✓ Tworzenie nowych obszarów zielonych – skwery, place, pasy zieleni przydrożnej.
- ✓ Wzmacnianie funkcji przyrodniczych i zwiększanie bioróżnorodności terenów zieleni miejskiej.

- ✓ Zwiększanie ilości nasadzeń w mieście, poprzez wydawanie decyzji na wycinkę drzew połączonych z koniecznością wykonania nasadzeń kompensacyjnych / zastępczych.
- ✓ Propagowanie wśród mieszkańców idei zielonego miasta – rozdawanie podczas Dni Ziemi sadzonek drzew, krzewów, bylin i nasion do wysiewu łąk kwietnych.

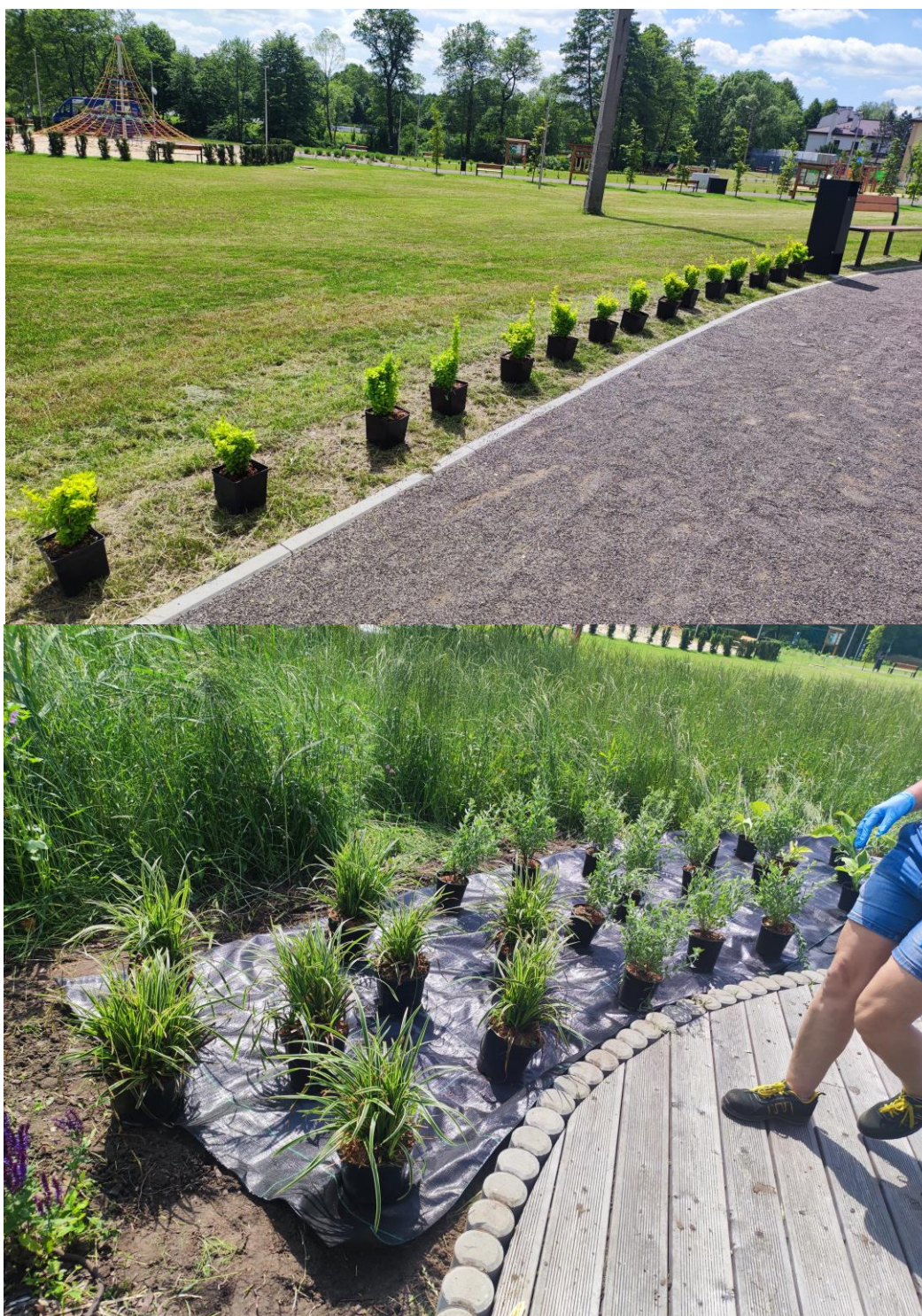
W ostatnim roku wykonano szereg nasadzeń krzewów, drzew i kwiatów, w tym także tych związanych z utworzeniem nowych obszarów zieleni miejskiej:

- ✓ Wykonanie kolejnych nasadzeń drzew, krzewów i bylin w Parku Doliny Białej Przemszy – łącznie kilkadziesiąt nowych krzewów i drzew oraz kilkadziesiąt bylin. W Parku Doliny Białej Przemszy nasadzono m.in. gatunki takie jak klon polny, buk pospolity, dąb burgundzki, jarząb pospolity, jarząb mączny i jarząb szwedzki.

*Rysunek 25. Nasadzenia w obrębie Parku Doliny Białej Przemszy*



Rysunek 26, 27. Nasadzenia w obrębie Parku Doliny Białej Przemszy



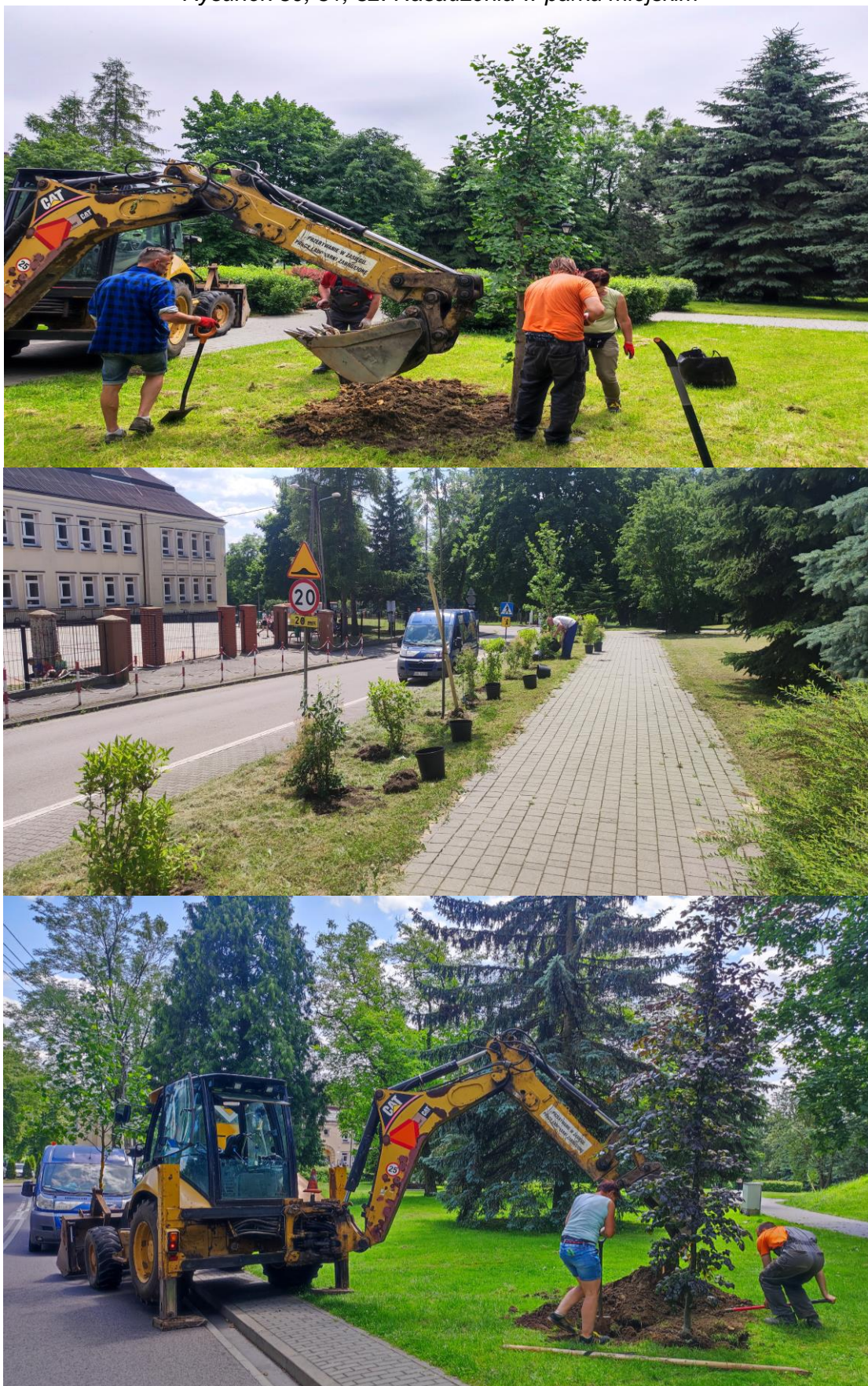
- ✓ Dalsze obsadzenie skarp w ciągu ulicy Legionów Polskich jałowcem płózącym i uzupełnienie nasadzeń drzew – aleja śliwy wiśniowej *Prunus cerasifera* w odmianie Pisardii.

Rysunek 28, 29. Nasadzenia w ciągu ulicy Legionów Polskich



- ✓ Wykonanie nasadzeń drzew i krzewów w parku miejskim – wprowadzenie wielu szlachetnych odmian drzew jak buk pospolity odm. purpurea, platan klonolistny, miłorząb japoński, czy dąb szypułkowy. A także wprowadzenie w obręb parku kilkudziesięciu nowych dużych okazów krzewów z gatunków takich jak hortensja Anabelle, perukowiec podolski Young Lady, krzewuszką Bristol Snowflake, jaśminowiec wonny Duplex i Biały Karzeł.

Rysunek 30, 31, 32. Nasadzenia w parku miejskim



- ✓ Odtwarzanie i wprowadzanie nowych nasadzeń w obrębie Rynku i Małego Rynku – nasadzenia lip drobnolistnych w zewnętrznych pierzejach, magnolii, nasadzenia krzewów wzdłuż alejek przy ratuszu – pęcherznica kalinolistna, pęcherznica zielona, ligustr pospolity czy berberys thunberga, czy nasadzenia krzewów na zieleńcach po bokach ratusza - hortensja Anabelle, perukowiec podolski Young Lady, krzewuszką Bristol Snowflake, jaśminowiec wonny Duplex i Biały Karzeł, irga.

Rysunek 33, 34. Nasadzenia Rynek



Rysunek 35, 36. Nasadzenia Rynek – zieleńce przy ratuszu



- ✓ Nasadzenia lip drobnolistnych w obrębie skweru przy kościółku Św. Jakuba.

Rysunek 37. Nasadzenia Św. Jakuba





- ✓ Nasadzenia drzew w obrębie skwerów – Owocowa, Hrubieszowska.

Rysunek 38. Nasadzenia skwer przy ul. Owocowej



- ✓ Uzupelnienie i wymiana części drzew w obrębie donic na płycie Rynku.

Rysunek 39. Wymiana drzew w donicach – Rynek



- ✓ Kwiaty na latarniach i przy drzewach wokół Rynku.

Rysunek 40, 41. Nasadzenia kwiatów – latarnie i drzewa



- ✓ Nasadzenia drzew i krzewów w obrębie osiedla PCK – nowe założenie zieleni miejskiej, jako uzupełnienie nowej infrastruktury drogowej i parkingu (graby, berberys)

Rysunek 42, 43, 44, 45. Nasadzenia osiedle PCK



- ✓ Nasadzenia Fabryczna – świerki i jałowce płochące.

Rysunek 46. Nasadzenia ul. Fabryczna



- ✓ Nasadzenia Piłsudskiego tzw. brama – leszczyna turecka odm. pendula.

Rysunek 47. Nasadzenia ul. Fabryczna



Zespół ds. zieleni i utrzymania czystości konsekwentnie realizował zadania w obrębie największego kompleksu zieleni ogólnodostępnej jaką jest park wraz z ruinami zamku, a także w obrębie Rynku, jak i innych placów i skwerów na terenie miasta (Owocowa, PCK, Siewierska, Świętojańska, Hallera, Wrocławska, Walcownia, Mały Rynek, Brzozowa/ Borowa i inne), a zadania te objęły m.in.

- ✓ Koszenie i utrzymanie terenów zielonych

*Rysunek 48, 49. Zapoznanie z nowym sprzętem do prac przy zieleni*



- ✓ Prace pielęgnacyjne na miejskim drzewostanie – cięcia pielęgnacyjne, formowanie koron, usuwanie obumarłych gałęzi.

*Rysunek 50. Prace pielęgnacyjne i wycinka drzew*



- ✓ Usuwanie skutków nawałnic i porywistych wiatrów.

*Rysunek 51, 52. Usuwanie skutków nawałnic i porywistych wiatrów*



- ✓ Zespół zieleni prowadził prace związane z grabieniem i aeracją trawników celem przygotowania terenów miejskich do koszenia.
- ✓ W ramach Dnia Ziemi przekazano mieszkańcom ponad tysiąc sadzonek drzew i krzewów – przez ostatnie 8 lat już prawie 12.000!

- ✓ Wzorem poprzednich lat w dalszym ciągu czyszczone były alejki i ciągi piesze w wielu obszarach miasta.
- ✓ Zespół utrzymywał czystość na ciągach pieszych, ścieżce rowerowej, skwerach, przystankach.
- ✓ Zespół zieleni troszczył się o miejsca pamięci narodowej i miejsca ważne dla lokalnej społeczności (pomniki, miejsca kultu tj. kapliczka św. Rozalii)

*Rysunek 53. Prace porządkowe przy pomniku żydów zamordowanych w czasie II wojny światowej*



- ✓ Pracownicy na bieżąco dbali o utrzymanie czystości w obrębie sławkowskiego Rynku, gdzie oprócz codziennego zamywania ulic i chodników codziennie opróżniali kosze uliczne, a w okresie lata podlewali istniejące w obrębie Rynku nasadzenia.
- ✓ Opróżnianie koszy ulicznych w obrębie wszystkich przystanków, parku, ciągów pieszych, ścieżki rowerowej i ścieżki po starorzeczu w rejonie ulicy Walcowni. Ciągła obsługa i rozbudowa sieci psich stacji. Częstotliwość opróżniania koszy ulicznych była dostosowana do bieżących potrzeb.

- ✓ Pracownicy zespołu likwidowali dzikie wysypiska odpadów w różnych częściach Sławkowa, głównie sprzątając pobocza dróg i ciągów pieszych.
- ✓ W okresie występowania opadów śniegu zespół zieleni czynnie angażował się w usuwanie śniegu z ciągów pieszych w najważniejszych obszarach miasta.

Rysunek 54, 55. Zimowe utrzymanie miasta



- ✓ Zespół zieleni realizował także prace przy utrzymaniu bieżącym dróg, odświeżaniu znaków drogowych, służył wsparciem jednostkom miejskim w transporcie wielkogabarytowym, przy organizacji imprez miejskich, czy dystrybucji drewna dla podopiecznych MOPS.

## 6. Działania edukacyjne

Mówiąc o estetyce, czystości i porządku w mieście, a nade wszystko o odpadach nie sposób nie wspomnieć o tym jak ważną rolę w kształtowaniu świadomości społecznej odgrywa edukacja ekologiczna. Działania edukacyjne prowadzone wśród mieszkańców polegają m.in. na dotarciu do świadomości wszystkich grup wiekowych mieszkańców poprzez realizację zadań z ochrony środowiska przedstawionych w ciekawy sposób. Jednym z najskuteczniejszych działań jest prowadzenie akcji ekologicznych. Uczenie dzieci od najmłodszych lat ma wpływ na to, jakimi będą ludźmi w dorosłym życiu i tego samego dotyczy również kształtowanie ich



świadomości ekologicznej. Tego typu działania w Sławkowie są już prowadzone sukcesywnie od kilku lat, stając się stałym elementem pracy referatu OSGO.

Jedną z najważniejszych już od lat akcji edukacyjnych w Sławkowie są obchody Światowego Dnia Ziemi. Akcja ta każdego roku ma bardzo szeroki zakres oddziaływania, bowiem włącza się w nią na ogół ponad tysiąc osób. Partnerami VIII edycji Sławkowskiego Dnia Ziemi były:

- Nadleśnictwo Chrzanów,
- Instytut Nauk Geologicznych Uniwersytetu Jagiellońskiego,
- Wojewódzki Fundusz Ochrony Środowiska i Gospodarki Wodnej w Katowicach,
- Zespół Parków Krajobrazowych Województwa Śląskiego,
- firma Solaro Poczesna,
- firma ALBA Dąbrowa Górnicza,
- Regionalna Dyrekcja Ochrony Środowiska w Katowicach,
- Szkoła Podstawowa nr 1 im. Jana Baranowskiego w Sławkowie,
- Szkoła Podstawowa nr 2 w Zespole Szkół im. Jana Pawła II,
- Liceum Ogólnokształcące w Zespole Szkół im. Jana Pawła II.

W ramach akcji do mieszkańców trafiło ponad tysiąc sadzonek drzew i krzewów oraz sadzonek kwiatów i bylin –w ramach akcji „Trashchallenge 2023”, czyli sprzątnięcia odpadów porzuconych w najbliższym otoczeniu.

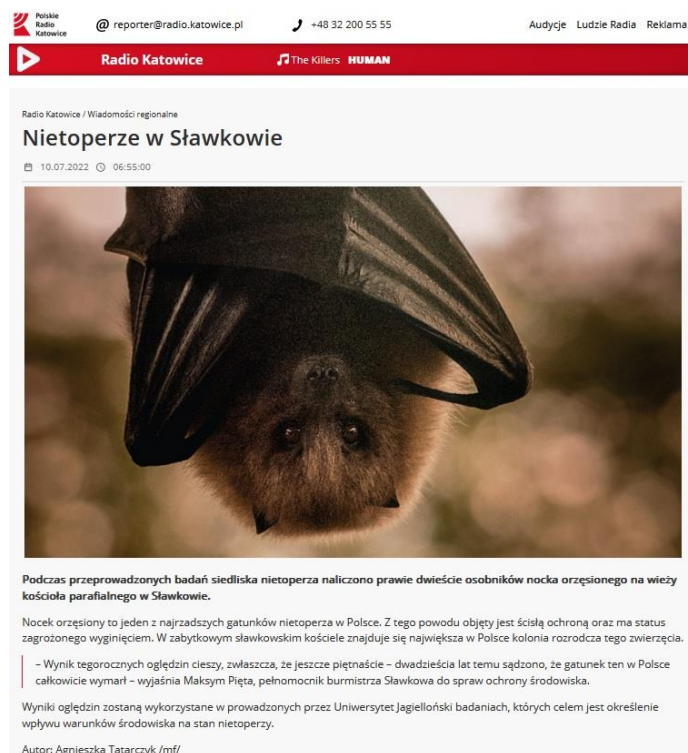
Rysunek 56, 57, 58, 59. Dni Ziemi 2023





W ramach działań edukacyjnych opracowano kilkanaście materiałów i artykułów prasowych (na temat odpadów, niskiej emisji, ochrony powietrza, zwierząt, leśnictwa, rolnictwa, ochrony środowiska, zieleni i in.), jak i kilka materiałów w postaci ulotek i plakatów informacyjno-edukacyjnych. W ramach działań edukacyjnych prowadzonych przez referat OSGO zrealizowano sześć audycji dla Radia Katowice w ramach cyklu Eko-Ranek i audycji o tematyce turystycznej. W ramach nagrań promowano walory przyrodnicze Sławkowa, doliny Białej Przemszy, Piernikarki, Burek.

*Rysunek 60. Radio Katowice – artykuł i reportaż na temat kolonii nietoperzy na wieży kościoła w Sławkowie*



Tak jak i w latach poprzednich urząd miasta włączył się w akcje ekologiczne Fundacji Ekologicznej Arka.

Tak jak i w latach poprzednich realizowano działania edukacyjne w zakresie dzików. Te działania edukacyjne miały charakter wielowymiarowy, gdyż dotyczyły z jednej strony sytuacji jak należy reagować w sytuacji spotkania dzikiego zwierzęcia, a z drugiej były nastawione na przeciwdziałanie ich pojawom w mieście. Duża część uwagi była poświęcona bioodpadom i wyrzucanym resztkom jedzenia poza obszar własnych nieruchomości, które to praktyki nęcą zwierzęta i powodują, że chętnie wracają do „stołówki”. Urząd miasta poprzez podejmowane działania apelował, aby nie pozbywać się jedzenia i odpadków organicznych w sposób mogący zwabić dziki. W działaniach edukacyjnych urzędu nie zabrakło tych związanych z kształtowaniem świadomości mieszkańców dotyczącej opieki nad zwierzętami – zarówno tymi, które tak chętnie przygarniamy do domów, jak i wolnożyjących kotów. Przeciwdziałanie bezdomności zwierząt, jak i przeciwdziałanie aktom znęcania się nad zwierzętami, jest jednym z priorytetów w pracy referatu OSGO.

- ✓ Zwierzęta w schronisku:
  - 2022 rok – 24 psy, 23 koty, 2 ślepe mioty
  - 2023 rok – 7 psów, 3 koty
- ✓ Zaczepowane psy i koty:
  - 2022 rok – 8 psów, 2 koty
  - 2023 rok – brak
- ✓ Wykastrowane koty (zarazem wszystkie zaczepowane):
  - 2022 roku – 29 kotów
  - 2023 roku – 8 kotów + 11 wystawionych skierowań

Ważnymi działaniami są także te ukierunkowane na znakowanie psów i kotów oraz kastrację i sterylizację kotów. Z powyższych nieodpłatnie mogą skorzystać wszyscy właściciele zwierząt ze Sławkowa.

Rysunek 61. Działania edukacyjne w zakresie przeciwdziałania bezdomności zwierząt – plakat promujący gminne programy



Referat OSGO prowadził także działania edukacyjne dotyczące sposobów postępowania z dzikimi zwierzętami, jak i tego w jaki sposób dokarmiać dzikie zwierzęta – zwłaszcza ptaki w okresie zimy. Rocznie referat przyjmuje średnio kilkanaście zgłoszeń dotyczących rannych dziko żyjących zwierząt. Dzięki zaangażowaniu urzędników, jak i wrażliwości mieszkańców udało się pomóc 26 zwierzętom, między innymi nietoperzom, sarnom, wiewiórkom, jeżom, lisom, dzikom, czy ptakom – gilowi, sójce, sikorce, dzięciołowi, kopciuszkom, szczygłom i myszołowowi. Potrzebujące zwierzęta są kierowane do specjalistycznej placówki zapewniającej pomoc dzikim i chronionym gatunkom zwierząt - Leśnego Pogotowia w Mikołowie. W ramach umowy, jakie Leśne Pogotowie zawarło z gminą Sławków na zapewnienie opieki nad zwierzętami dziko żyjącymi Leśne Pogotowie zapewnia opiekę i leczenie zwierzętom, a zwierzętom trwale okaleczonym wymagającym rehabilitacji ośrodek zapewnia dożywotnie miejsce. Najbardziej cieszą jednak sytuacje, w których trafiające tam zwierzęta mogą powrócić do swojego naturalnego środowiska. Zwierzęta, którym udzielono pomocy, to głównie zwierzęta, które

ucierpiały w wyniku wypadków komunikacyjnych, były ranne, osierocone lub osłabione, czy też zderzyły się ze szklanymi powierzchniami budynków.

*Rysunek 62. Dzikie zwierzęta – nocek orzęsiony, którym pierwszej pomocy udzielili pracownicy OSGO*



W obszarze spraw związanych ze zwierzętami urząd miasta prowadził i wspierał także działania takie jak:

- współpraca ze Społeczną Strażą Rybacką, zwłaszcza w aspekcie ochrony rzek i ichtiofauny cieków oraz zbiorników wodnych Sławkowa,
- udzielenie dotacji na dokarmianie dzikich zwierząt i współpraca z Kołami Łowieckimi,
- dokarmianie wolnożyjących kotów i współpraca ze społecznymi opiekunami zwierząt,
- współpraca z Państwowym Powiatowym Lekarzem Weterynarii, zwłaszcza w aspekcie ochrony przed rozprzestrzenianiem się ASF.