

Urząd Miasta Sławkowa



Gospodarka wodno-kanalizacyjna na terenie miasta Sławkowa

Materiał opracowany przez:

**Pełnomocnik Burmistrza Miasta Sławkowa ds.
ochrony środowiska**

Referat Gospodarki Wodno-Kanalizacyjnej

Sławków, wrzesień 2024 r.

1 WSTĘP

Obowiązki gminy w zakresie gospodarki wodno-ściekowej wynikają zarówno z ustawy z dnia 8 marca 1990 r. o samorządzie gminnym, jak i ustawy z dnia 7 czerwca 2001 r. o zbiorowym zaopatrzeniu w wodę i zbiorowym odprowadzaniu ścieków. Prowadzenie gospodarki wodno-ściekowej na terenie miasta Sławkowa, realizuje w myśl zapisów ustawy o zbiorowym zaopatrzeniu w wodę i odprowadzania ścieków Przedsiębiorstwo - Gmina Sławków. Zadania w tym obszarze obejmują w szczególności:

- produkcję i sprzedaż wody oraz zapewnienie ciągłości jej dostaw,
- eksploatację, konserwację, remonty urządzeń służących do produkcji i dystrybucji wody, w tym miejskiej sieci wodociągowej,
- wywóz nieczystości płynnych,
- eksploatację, konserwację, remonty miejskiej sieci kanalizacji,
- eksploatację dwóch oczyszczalni ścieków – oczyszczalni przy ulicy Burki znajdującej się w aglomeracji Sławków Miedawa i oczyszczalni Sławków Burki,
- usuwanie awarii urządzeń wodno – kanalizacyjnych (sieci, zasuwy, przepompownie itp.),
- wydawanie warunków przyłączenia do sieci wodociągowej i/lub kanalizacyjnej.

Zbiorowe zaopatrzenie w wodę i zbiorowe odprowadzenie ścieków realizowane jest na podstawie następujących aktów prawnych i dokumentów:

- Regulaminu dostarczania wody i odprowadzania ścieków na terenie Gminy Sławków zatwierdzonego Uchwałą Nr XI/122/2019 Rady Miejskiej w Sławkowie (Dz. Urz. Woj. Śląskiego z dnia 25 września 2019 r. poz. 6408 wraz z rozstrzygnięciem nadzorczym Nr NPII.4131.1683.2019 Wojewody Śląskiego z dnia 24 października 2019 r. (Dz. Urz. Województwa Śląskiego z dnia 28 października 2019 r., poz. 7114),
- przepisów ustalających wymagania dotyczące jakości wody przeznaczonej do spożycia przez ludzi, w tym wymagań bakteriologicznych i fizykochemicznych, w tym n.in.:
 - ustawa z dnia 7 czerwca 2001 r. o zbiorowym zaopatrzeniu w wodę i zbiorowym odprowadzaniu ścieków,
 - rozporządzenie Ministra Zdrowia z dnia 7 grudnia 2017 r. w sprawie jakości wody przeznaczonej do spożycia przez ludzi,
 - Dyrektywa 98/83/WE - dyrektywa Rady 98/83/WE z dnia 3 listopada 1998 r. w sprawie jakości wody przeznaczonej do spożycia przez ludzi,
 - Dyrektywa 2015/1787 - dyrektywa Komisji (UE) 2015/1787 z dnia 6 października 2015 r. zmieniająca załączniki II oraz III do dyrektywy Rady 98/83/WE w sprawie jakości wody przeznaczonej do spożycia przez ludzi

- przepisów określających jakie warunki należy spełnić przy wprowadzaniu ścieków do wód lub do ziemi, oraz w sprawie substancji szczególnie szkodliwych dla środowiska wodnego, w tym m.in.:
 - Ustawa z dnia 20 lipca 2017 r. - Prawo wodne,
 - Rozporządzenie Ministra Gospodarki Morskiej i Żeglugi Śródlądowej z dnia 12 lipca 2019 r. w sprawie substancji szczególnie szkodliwych dla środowiska wodnego oraz warunków, jakie należy spełnić przy wprowadzaniu do wód lub do ziemi ścieków, a także przy odprowadzaniu wód opadowych lub roztopowych do wód lub do urządzeń wodnych,
- umów zawieranych z poszczególnymi odbiorcami usług wodociągowych i kanalizacyjnych.

2 STRUKTURA REFERATU GWK

Jak wspomniano na wstępie Gmina Sławków pełni rolę Przedsiębiorcy w rozumieniu zapisów ustawy o zbiorowym zaopatrzeniu w wodę i odprowadzaniu ścieków. W imieniu Burmistrza Miasta działania te wykonuje Referat Gospodarki Wodno-Kanalizacyjnej.

Komórka nadrzędna: Pełnomocnik Burmistrza ds. Ochrony Środowiska

Komórki podległe: Stanowisko ds. finansowych, Ewidencja zbiorników na nieczystości płynne

- Kierownik Referatu - symbol GWK-K
- Stanowisko ds. finansowych - symbol GWK-I
- Magazynier, Inkasent, odczytywacz wodomierzy - symbol GWK-II
- Stanowisko ds. technicznych - symbol GWK-III
- Stanowisko ds. sprzedaży i usług - symbol GWK-IV
- Stanowisko ds. zamówień publicznych i umów z odbiorcami usług - symbol GWK-V
- Stanowisko ds. ewidencji i sprawozdawczości w zakresie gospodarki nieczystościami ciekłymi – GWK-VI

W referacie ds. gospodarki wodno-kanalizacyjnej zatrudnionych jest 23 pracowników, w tym:

- | | |
|---|----------|
| • Oczyszczalnia ścieków Browarna i Burki: | 6 etatów |
| • Produkcja wody: | 4 etaty |
| • Administracja: | 6 etatów |
| • Wywóz nieczystości płynnych: | 3 etaty |
| • Monterzy wod-kan.: | 2 etat |
| • Operator Koparko-ładowarki , monter wod-kan.: | 1 etat |
| • Inkasent: | 1 etat |

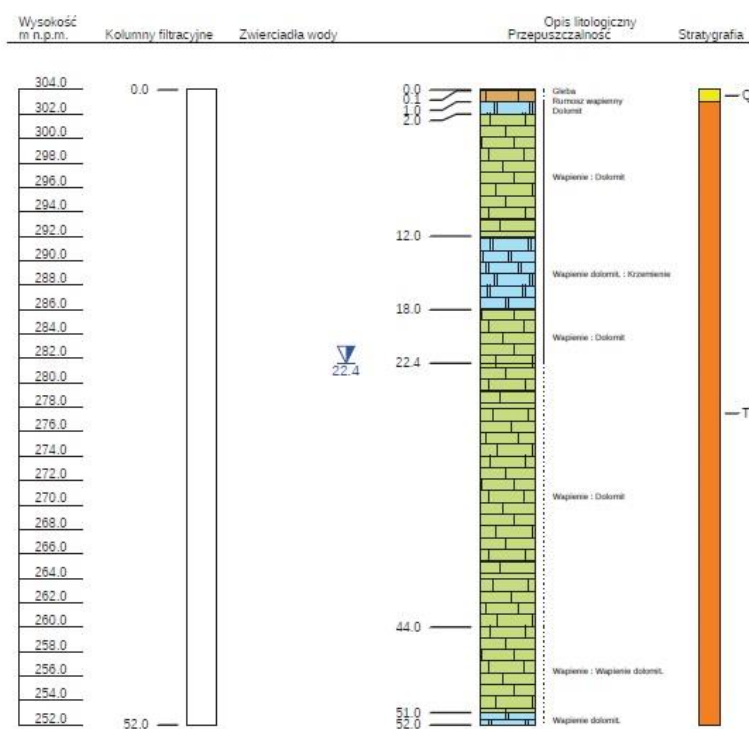
3 ZAOPATRZENIE W WODĘ

Gmina Sławków realizuje jeden z podstawowych obowiązków polegający na zbiorowym zaopatrzeniu w wodę, zaspokajając przy tym w tym zakresie potrzeby mieszkańców Sławkowa, jak i potrzeby podmiotów prowadzących działalność gospodarczą. Zgodnie z definicją ustawową zbiorowe zaopatrzenie w wodę, to działalność polegającą na ujmowaniu, uzdatnianiu i dostarczaniu wody, prowadzoną przez przedsiębiorstwo wodociągowo-kanalizacyjne. **Gmina Sławków, to jedna z nielicznych gmin w okolicy, która samodzielnie i w całości jest w stanie zabezpieczyć wodę dla odbiorców swoich usług, będąc w pełni niezależną od tak dużych monopolistów jak GPW sprzedającego do wielu gmin na Śląsku i w Zagłębiu.**

Produkcja wody prowadzona jest poprzez pobór wód podziemnych ujęciem wody zlokalizowanym w Sławkowie przy ul. Okradzionowskiej 29b składającym się z dwóch studni głębinowych: Studni 1 bis (podstawowej) i studni 1 (awaryjnej). Studnie głębinowe przeznaczone do ujmowania wody w celu zaopatrzenia w wodę przeznaczoną do spożycia, to urządzenia wodne o głębokości 101,7 oraz 104 metry, z poziomem zalegania zwierciadła wody średnio na poziomie około 22-24 metry.

Rysunek 1. Profil studni 1BIS

Numer obiektu:	9440142		
Nazwa obiektu:	MZAİK WODOCIĄG S-1BIS		
Miejscowość:	Sławków	X (ukł 1992):	527.790.19
Gmina:	Sławków - miasto	Y (ukł 1992):	270.958.74
Powiat:	będziński	Rzędna terenu:	304.0 m
Data wykonania obiektu:	01-06-1982	Głębokość całkowita:	104.0 m



Woda ujmowana jest z Głównego Zbiornika Wód Podziemnych Olkusz-Zawiercie, z utworów triasowych. Poprzez system pomp i rurociągów pobrana woda trafia do dwóch zbiorników retencyjnych, z których grawitacyjnie przepływa na pompownię wody. Na pompowni zainstalowany jest układ pomp o łącznej wydajności 340m³/h, który to tłoczy wodę do miejskiej sieci. Woda dostarczana do sieci poddawana jest uzdatnianiu poprzez dezynfekcję promieniami UV oraz podchlorynem sodu. W przypadku mieszkańców ulicy Świerkowej woda dowożona jest specjalną atestowaną beczką.

Produkcja wody w latach 2014 – 2023

	2014	2015	2016	2017	2018	2019	2020	2021	2022	2023
Pobór wody ogółem	688 450 m ³	617 240 m ³	608 190 m ³	597 210 m ³	537 530 m ³	521 810 m ³	511 970 m ³	498 630 m ³	527 520 m ³	508390 m ³

Sprzedaż wody w latach 2014 – 2023

	2014	2015	2016	2017	2018	2019	2020	2021	2022	2023
Woda sprzedana z ogólnego poboru wody	236 186 m ³	240 422 m ³	238 114 m ³	222 642 m ³	247 245 m ³	243 895 m ³	229 406 m ³	244 045 m ³	256 570 m ³	254196 m ³

Inne zużycie wody w latach 2014 – 2023

	2014	2015	2016	2017	2018	2019	2020	2021	2022	2023
Pobór wody nieobjęty sprzedażą (m.in. cele przeciwpożarowe, procesy technologiczne, utrzymania sieci, straty wody na sieci)	452 264 m ³	376 818 m ³	370 076 m ³	374 568 m ³	290 285 m ³	277 915 m ³	282 564 m ³	254 590 m ³	270 950 m ³	254 194 m ³

Udział „Innego zużycia wody” w 2023 roku w całkowitej produkcji wody wyniósł **49,99%** i od 2014 roku został on **obniżony o 15,70%**, gdyż w 2014 roku wskaźnik ten wynosił, aż 65,69%.

W pierwszym półroczu 2024 roku osiągnięto poniższy wynik (dane za 6 miesięcy)

Produkcja wody 2024	246630 m ³
Sprzedaż wody 2024	127994 m ³
Inne zużycie wody 2024	118636 m ³
Udział „Innego zużycia wody” w całkowitej produkcji	<u>48,10%</u>

Podkreślić należy, iż „Inne zużycie wody” obejmuje:

- potrzeby technologiczne dwóch oczyszczalni ścieków,
- potrzeby technologiczne ujęcia wody,
- potrzeby technologiczne związane z eksploatacją i utrzymaniem sieci wodociągowej - płukanie i odpowietrzanie sieci,
- cele przeciwpożarowe,
- nielegalny pobór,
- działania umyślne (odkręcanie hydrantów)
- faktyczną stratę na sieci spowodowaną awariami i wyciekami.

Biorąc pod uwagę okres ostatnich 10 lat (2014-2023) pobór wody nieobjętej sprzedażą zmniejszył się, aż o prawie 200 tysięcy m³ (dokładnie o 198.070 m³ z poziomu 452.264 m³ do 254.194 m³). To efekt zmian, jakie zostały wprowadzone w związku ze zmianą zarządzania obszarem gospodarki wod-kan. na terenie miasta Sławkowa. Dotyczy to nie tylko działań inwestycyjnych, bieżących napraw na sieci, ale także coraz bardziej szczegółowej weryfikacji umów, ograniczenia nielegalnych poborów, czy usprawniania procesów technologicznych. Dużą część wody ujmowanej w zakresie innego zużycia wody, to woda przeznaczona na cele przeciwpożarowe. W ostatnich kilku latach (2022, 2024) gminie Sławków realizującej obowiązki Przedsiębiorcy przyszło się zmierzyć z dużymi pożarami w obrębie terminali przeładunkowych w Sławkowie, które skutkowały znacznym rozbiorem wody właśnie na cele pożarowe, a więc nie objętych bezpośrednio sprzedażą.

4 JAKOŚĆ I BEZPIECZEŃSTWO DOSTAW WODY

Jednostkami odpowiedzialnymi za jakość wody podawanej w urządzeniach wodociągowych w zbiorowym zaopatrzeniu są przedsiębiorstwa wodociągowe i władze samorządowe (producenci wody). Monitoring systemu wodociągowego w Sławkowie skupia się wokół trzech podstawowych obszarów, do których możemy zaliczyć:

- monitoring jakościowy - rolą tego bardzo istotnego monitoringu jest sprawdzanie parametrów podawanej na sieć wody pod względem fizycznym (m.in. przewodność, mętność, pH), a także mikrobiologicznym (określa ewentualną obecność mikroorganizmów) oraz chemicznym (ocena wielu parametrów i składu chemicznego, dzięki temu monitoringowi jesteśmy także w stanie sprawdzać stężenie stosowanych środków uzdatniających),

- monitoring ilościowy (hydrauliczny) – zadaniem tego monitoringu, jakiemu poddawana jest woda na sieci w Sławkowie jest przede wszystkim sprawdzenie ciśnienia w sieci oraz natężenia przepływu
- monitoring techniczny – polega na ocenie stanu technicznego poszczególnych elementów instalacji i łatwiejszemu dostarczaniu wody do odbiorców usług.

Ponadto należy podkreślić, iż państwowy inspektor sanitarny (PPIS w Dąbrowie Górniczej) prowadzi z urzędu nadzór nad producentami wody, wykonując przy tym kontrole stanu urządzeń wodociągowych i pobierając próbki do badań. Jest to organ upoważniony do kontroli spełniania przez producentów wody obowiązków wynikających z konieczności prowadzenia kontroli wewnętrznej, jak i wydawania ocen higienicznych dla materiałów kontaktujących się z wodą podczas procesów jej uzdatniania i przesyłania oraz zatwierdzania laboratoriów prowadzących badania jakości wody.

W procesie produkcji wody w Sławkowie prowadzony jest stały monitoring jakościowy wody dostarczanej odbiorcom. Zakres badań, jak i częstotliwość ich wykonywania są zgodne z ustalonym z Państwowym Powiatowym Inspektorem Sanitarnym w Dąbrowie Górniczej harmonogramem poboru próbek wody, w ramach którego wykonuje się następujące badania wody:

- 2 próbki w ramach monitoringu (parametry GR B),
- 9 próbek w ramach monitoringu (parametry GR A),
- 2 próbki badania wody z cysterny do transportu wody.

Woda do spożycia – badania podstawowe / parametry grupy A:

- Badania fizyko-chemiczne: temperatura, barwa, mętność, pH, przewodność, zapach, utlenialność,
- Badanie mikrobiologiczne: bakterie grupy *coli*, "*Escherichia coli*", ogólna liczba mikroorganizmów.

Woda do spożycia – badania rozszerzone / parametry grupy B:

- Badanie fizyko-chemiczne: temperatura, barwa, mętność, pH, przewodność, zapach, utlenialność, amonowy jon azotyny, azotany, fluorki, chlorki, siarczany, fosforany, Σ chloranów i chlorynów, cyjanki, indeks nadmanganianowy (utlenialność), twardość, chlor wolny, chloraminy, bor, glin, chrom, nikiel, miedź, arsen, selen, srebro, kadm, antymon, ołów, benzo(a)piren, Σ WWA, mangan, żelazo, magnez, sól, rtęć,

trichlorometan, bromodichlorometan, Σ trichloroetenu i tetrachloroetenu, Σ THM 1,2-dichloroetan, pestycydy chloroorganiczne (aldryna, dieldryna, endryna),

- Badanie mikrobiologiczne: bakterie grupy *coli*, *Escherichia coli*, enterokoki, ogólna liczba mikroorganizmów *Clostridium perfringens* (łącznie ze sporami)

Każdorazowo próbki do badań pobierane są przez certyfikowanych próbkobiorców.

Harmonogram poboru próbek wody w 2024 roku

Lp.	Miejsce poboru próbek wody	Ilość poboru próbek w roku	Data poboru próbki	Zakres badań
1	Studnia głębinowa - ul. Okradzionowska 29B	1	Maj	Monitoring Parametry GR A
		2	Marzec Listopad	Monitoring Parametry GR B
2	Studnia wodomierzowa ul. Kownackiego Kurek czerpalny kierunek wschód	3	Luty Sierpień Listopad	Parametry GR A + Twardość ogólna, utlenialność, chlor wolny, enterokoki
3.	Miejski Ośrodek Pomocy Społecznej Sławków ul. Kościelna Piwnica – kurek czerpalny przed wodomierzem	1	Luty	Parametry GR A + Twardość ogólna, utlenialność, chlor wolny, enterokoki
	Studnia wodomierzowa ul. Kownackiego Kurek czerpalny kierunek zachód	3	Luty Sierpień Listopad	Parametry GR A + Twardość ogólna, utlenialność , chlor wolny, enterokoki
	Studnia wodomierzowa ul. Konwaliowa Kurek czerpalny	1	Sierpień	Parametry GR A + Twardość ogólna, utlenialność , chlor wolny, enterokoki
4	Zbiornik do transportu wody o poj. 2 m ³	2	Maj Listopad	

Dodatkowo w zakresie monitoringu technicznego pobierane są co tydzień 4 próbki wody i badane pod kątem mikrobiologii (3 z próbek) oraz fizykochemii (1 z próbek).

Wyniki badań publikowane są w BIP Sławków, w zakładce > Jakość wody.

18.03.2023 roku Państwowy Powiatowy Inspektor Sanitarny w Dąbrowie Górniczej wydał „Roczną okresową ocenę jakości wody przeznaczonej do spożycia przez ludzi z ujęcia i sieci wodociągowej Gminy Sławków za rok 2023” **stwierdzając przydatność wody do spożycia przez ludzi** oraz wydał pozytywną „Obszarową ocenę jakości wody dla Gminy Sławków za rok 2023”.

Rysunek 2. Roczna okresowa ocena jakości wody przeznaczonej do spożycia przez ludzi z ujęcia i sieci wodociągowej Gminy Sławków za rok 2023

PAŃSTWOWY POWIATOWY INSPEKTOR SANITARNY W DĄBROWIE GÓRNICZEJ

Adres do korespondencji: 42-500 Będzin, ul. Kościuszki 58
Tel. 32 267-34-25; 32 360-27-90; 32 360-27-48 Tel. / Fax. 32 267-36-57
e-mail: psse.dabrowagornicza@sanepid.gov.pl

NS.HK.9027.3.32.4a.2024 Będzin, dnia 18. 03. 2024

Burmistrz Miasta Sławkowa
ul. Rynek 1
41-260 Sławków

Roczna okresowa ocena jakości wody przeznaczonej do spożycia przez ludzi
z ujęć i sieci wodociągowej gminy Sławków
za 2023 rok

Na podstawie art. 4 ustawy z dnia 14 marca 1985 r. o Państwowej Inspekcji Sanitarnej (Dz. U. z 2023 poz. 338 z późn. zm.), art. 12 ustawy z dnia 7 czerwca 2001 r. o zbiorowym zaopatrzeniu w wodę i zbiorowym odprowadzaniu ścieków (Dz. U. z 2023 r. poz. 537 z późn. zm.), §21 ust. 1 pkt 1, §22 rozporządzenia Ministra Zdrowia z dnia 7 grudnia 2017 r. w sprawie jakości wody przeznaczonej do spożycia przez ludzi (Dz. U. z 2017 r. poz. 2294), po zapoznaniu się ze sprawozdaniami z badań laboratoryjnych próbek wody pobranych w okresie od 02.01-31.12.2023 r. z ujęcia i sieci wodociągowej gminy Sławków w ramach bieżącego nadzoru sanitarnego nad jakością wody prowadzonego przez Państwowego Powiatowego Inspektora Sanitarnego w Dąbrowie Górniczej oraz wewnętrznej kontroli jakości wody prowadzonej przez Referat Gospodarki Wodno-Kanalizacyjnej Urzędu Miasta Sławkowa z siedzibą przy ulicy Okradzionowskiej 29B w Sławkowie, Państwowy Powiatowy Inspektor Sanitarny w Dąbrowie Górniczej stwierdza przydatność wody przeznaczonej do spożycia przez ludzi.

Badania jakości wody prowadzone były zgodnie z ustalonym na rok 2023 harmonogramem poboru próbek wody w zakresie parametrów objętych monitoringiem kontrolnym i przeglądowym. Jakość wody w ciągu roku 2023 w zakresie badanych parametrów mikrobiologicznych, organoleptycznych oraz fizykochemicznych spełniała wymagania określone w załącznikach nr 1 i 4 do rozporządzenia Ministra Zdrowia z dnia 7 grudnia 2017 r. w sprawie jakości wody przeznaczonej do spożycia przez ludzi (Dz. U. z 2017 r. poz. 2294).

Państwowy Powiatowy Inspektor Sanitarny w Dąbrowie Górniczej wydał ocenę o jakości wody celem poinformowania jednostek samorządu terytorialnego oraz ludzi.

Otrzymują:
1. Burmistrz Miasta Sławkowa
41-260 Sławków, ul. Rynek 1 (e-puap)
2. NS/HK/aw
Do wiadomości:
1. Referat Gospodarki Wodno-Kanalizacyjnej Urzędu Miasta Sławkowa
41-260 Sławków, ul. Okradzionowska 29B (e-puap)

Państwowy Powiatowy
Inspektor Sanitarny w Dąbrowie Górniczej
Mariano Koo

Rysunek 3. Obszarowa ocena jakości wody dla Gminy Sławków za rok 2023

PAŃSTWOWY POWIATOWY INSPEKTOR SANITARNY W DĄBROWIE GÓRNICZEJ

Adres do korespondencji: 42-500 Będzin, ul. Kościuszki 58
Tel. 32 267-34-25; 32 360-27-90; 32 360-27-48 Tel. / Fax. 32 267-36-57
e-mail: psse.dabrowagornicza@sanepid.gov.pl

NS.HK.9027.3.32.4.2024 Będzin, dnia 18. 03. 2024

Burmistrz Miasta Sławkowa
ul. Rynek 1
41-260 Sławków

OBSZAROWA OCENA JAKOŚCI WODY
DLA GMINY SŁAWKÓW
za rok 2023

Informacje o zaopatrzeniu w wodę przeznaczoną do spożycia

Działając na podstawie art. 4 ust. 1 pkt 1 ustawy z dnia 14 marca 1985 r. o Państwowej Inspekcji Sanitarnej (Dz. U. z 2023 poz. 338 z późn. zm.), art. 12 ustawy z dnia 7 czerwca 2001 r. o zbiorowym zaopatrzeniu w wodę i zbiorowym odprowadzaniu ścieków (Dz. U. z 2023 r. poz. 537 z późn. zm.), §23 rozporządzenia Ministra Zdrowia z dnia 7 grudnia 2017 r. w sprawie jakości wody przeznaczonej do spożycia przez ludzi (Dz. U. z 2017 r. poz. 2294), Państwowy Powiatowy Inspektor Sanitarny w Dąbrowie Górniczej dokonał obszarowej oceny jakości wody przeznaczonej do spożycia przez ludzi za rok 2023 na terenie gminy Sławków. Woda przeznaczona do spożycia pochodziła głównie z ujęć podziemnych, zlokalizowanych na terenie gminy.

Konsumentom byli zaopatrywani w wodę do spożycia przez lokalnego producenta i dystrybutora tj. Referat Gospodarki Wodno-Kanalizacyjnej Urzędu Miasta Sławkowa z siedzibą przy ulicy Okradzionowskiej 29B. Ilość produkowanej wody, jak również sposób jej uzdatniania zostały przedstawione w tabeli nr 1.

Tabela nr 1. Zestawienie producentów wody

Lp.	Nazwa urzędnika	Właściciel ujęcia	Dobowa produkcja wody	Liczba zaopatrywanej ludności (korzystając z przelicznika 0,2 m ³ /dobę/osobę)	Uzdatnianie
1.	Sławków	Urząd Miasta Sławkowa Referat Gospodarki Wodno-Kanalizacyjnej Sławków ul. Okradzionowska 29B	1445 m ³ /dobę	7225	dezynfekcja za pomocą lampy UV i podchlorynu sodu

Informacje o jakości wody

Przedsiębiorstwo wodociągowo-kanalizacyjne odpowiedzialne za dystrybucję wody na terenie gminy Sławków prowadziło regularną kontrolę wewnętrzną obejmującą badania wody w zakresie monitoringu kontrolnego i przeglądowego z częstotliwością określoną w rozporządzeniu Ministra Zdrowia z dnia 7 grudnia 2017 r. w sprawie jakości wody przeznaczonej do spożycia przez ludzi (Dz. U. z 2017 r. poz. 2294). Dodatkowo w związku ze zdeponowaniem odpadów na terenie gminy, prowadzone były ponadplanowe badania w ramach kontroli wewnętrznej z częstotliwością jeden raz w tygodniu, obejmujące następujące parametry: chlorki, pH, przewodność elektryczna, siarczany, żelazo, bakterie grupy coli, enterokoki, Escherichia coli. Wyniki badań ww. kontroli przekazywane były Państwowemu Powiatowemu Inspektorowi Sanitarnej w Dąbrowie Górniczej.

Ponadto Państwowy Powiatowy Inspektor Sanitarny w Dąbrowie Górniczej w ramach prowadzonego bieżącego nadzoru nad jakością wody do spożycia pobierał próbki wody do badań zgodnie z opracowanym harmonogramem działania na 2022 r. W związku z powyższym na terenie gminy Sławków przedsiębiorstwo wodociągowo-kanalizacyjne wyznaczyło 5 punktów zgodności rozmieszczonych na całej sieci – łącznie do analizy pobrano 5 próbek wody przeznaczonej do spożycia przez ludzi.

Na podstawie ww. wyników badań jakości wody stwierdzono, że woda, w badanym zakresie objętych monitoringiem (parametry grupy A i B), na terenie gminy Sławków spełniała wymagania określone w załącznikach nr 1 i 4 do rozporządzenia Ministra Zdrowia z dnia 7 grudnia 2017 r. w sprawie jakości wody przeznaczonej do spożycia przez ludzi (Dz. U. z 2017 r. poz. 2294) i była przydatna do spożycia przez ludzi.

Informacje o zgłoszonych reakcjach nieopodanych związanych ze spożyciem wody
W 2022 roku nie odnotowano żadnych zgłoszeń mieszkańców gminy Sławków dotyczących reakcji nieopodanych związanych ze spożyciem wody.

Informacje o przekroczeniach zawartości dopuszczalnych parametrów jakości wody
W 2022 roku nie stwierdzono występowania stałych lub utrzymujących się długotrwale przekroczeń wartości dopuszczalnych parametrów określonych w rozporządzeniu Ministra Zdrowia z dnia 7 grudnia 2017 r. w sprawie jakości wody przeznaczonej do spożycia przez ludzi (Dz. U. z 2017 r. poz. 2294).

Informacje o prowadzonych postępowaniach administracyjnych w zakresie jakości wody
W 2022 roku Państwowy Powiatowy Inspektor Sanitarny w Dąbrowie Górniczej nie prowadził żadnego postępowania administracyjnego w zakresie jakości wody przeznaczonej do spożycia przez ludzi.

Informacja o działaniach naprawczych prowadzonych przez przedsiębiorstwo wodociągowo-kanalizacyjne
W roku 2022 Referat Gospodarki Wodno-Kanalizacyjnej Urzędu Miasta Sławkowa, prowadził bieżące prace związane z usuwaniem awarii sieci wodociągowych polegających na pękaniu sieci.

Szacowanie ryzyka zdrowotnego
Na terenie gminy Sławków w wodzie przeznaczonej do spożycia, dostarczanej konsumentom przez przedsiębiorstwo wodociągowo-kanalizacyjne nie występowały przekroczenia dopuszczalnych wartości parametrów organoleptycznych, fizykochemicznych i mikrobiologicznych.

W związku z powyższym, po przeanalizowaniu wyników badań wody zawartych w sprawozdaniach od 2 stycznia 2022 r. do 31 grudnia 2022 r. oraz oszacowaniu ryzyka zdrowotnego dla konsumentów związanego ze spożyciem wody Państwowy Powiatowy Inspektor Sanitarny w Dąbrowie Górniczej nie stwierdza istotnych zagrożeń dla zdrowia mieszkańców gminy Sławków korzystających z wody do spożycia. Działania realizowane zarówno przez PPSIS w Dąbrowie Górniczej jak i podejmowane przez producenta i dystrybutora wody przekładają się na konkretne rezultaty w postaci ciągłego, skutecznego nadzoru nad jakością wody przeznaczonej do spożycia przez ludzi.

Otrzymują:
1. Burmistrz Miasta Sławkowa
41-260 Sławków, ul. Rynek 1 (e-puap)
2. NS/HK/aw
Do wiadomości:
1. Starosta Powiatu Będzińskiego
42-500 Będzin, ul. Szczerzyńskiego 6 (e-puap)

Państwowy Powiatowy
Inspektor Sanitarny w Dąbrowie Górniczej
Mariano Koo

Od kilku lat prowadzone są przez gminę Sławków sukcesywne działania i prace zmierzające do zapewnienia bezpieczeństwa i jak najlepszej jakości wody dostarczanej do odbiorców usług, ponadto realizacji niezakończonych dostaw wody do mieszkańców. Działania w tym obszarze realizowane są począwszy od wykonania serii urządzeń monitorujących jakość wody – piezometrów (wraz z obsługą), poprzez stopniowe modernizacje sieci i urządzeń, rozwój infrastruktury energetycznej wraz z budową nowej instalacji fotowoltaicznej, po jedno z największych przedsięwzięć inwestycyjnych w obszarze gospodarki wodociągowej w dziejach Gminy Sławków – budowę nowoczesnej stacji uzdatniania wody. W ramach podjętych w 2017 roku działań utrzymywane jest wybudowane kilka lat temu połączenie sieci wodociągowych Sławkowa z PWiK w Olkuszu, którego rolą jest dywersyfikacja, wzrost bezpieczeństwa i niezakłócone dostawy wody dla odbiorców usług obu przedsiębiorstw.

5 OBSŁUGA SIECI WODOCIĄGOWEJ I URZĄDZEŃ POMIAROWYCH

Dostawa wody do mieszkańców odbywa się z wykorzystaniem sieci będącej w pełni w posiadaniu Gminy Sławków (nawet w sytuacji dostawy wody do mieszkańców tzw. Ciołkowizny – ul. Jodłowej, pomimo iż woda w sieci dostarczana jest ze względu na uwarunkowania przestrzenne z sieci Wodociągów Dąbrowskich, to jednak Gmina Sławków przejęła na własność sieć wodociągową w tym rejonie). Sieć zbudowana jest głównie z rur PE, PCV, stal i żeliwo. Sieć zbudowana w technologii PE i PCV jest praktycznie bezawaryjna. Długość sieci wodociągowej to prawie 65 km! Na terenie Sławkowa nie ma rur cementowo-azbestowych, podczas gdy wiele gmin i przedsiębiorstw wodociągowych zmaga się nadal z kosztami ich eksploatacji koniecznością ich wymiany (do 2032 roku).

Inwentaryzacja sieci wodociągowej Sławkowa

Długość rurociągów ze względu na przeznaczenie	
magistrala	0,460 km
rozdzielczy	64,082 km
przyłącza	31,185 km
Długość rurociągów ze względu na materiał	
PE (zgrzewane)	14,887 km
PVC(połączenie kielichowe)	6,519 km
Stal, Żeliwo	43,136 km

Podkreślić należy, iż na sieci wodociągowej w Sławkowie zainstalowanych jest 7 punktów pomiarowych monitorujących przepływy wody w ośmiu strefach. Codzienna obserwacja i analiza przepływów pozwala na wychwycenie pojawiających się wycieków. Strefowanie sieci pozwala na zawężenie obszaru, w którym może on występować. W sytuacji, kiedy jest znana strefa, w której występować może wyciek dokonuje się przeglądu sieci w celu jego lokalizacji. Poszukiwanie wycieku prowadzone jest również za pomocą urządzeń służących do lokalizacji wycieków za pomocą detekcji szumów (logerów).

Przedsiębiorstwo - Gmina Sławków na bieżąco realizuje także prace w zakresie przyłączania nowych odbiorców do sieci. Wszystkie projekty przyłączy, zanim zostaną wykonane wymagają stosowne uzgodnienia w zakresie ich parametrów czy lokalizacji.

Liczba uruchomionych i odebranych w latach 2014-2023 przyłączy wodociągowych

	2014	2015	2016	2017	2018	2019	2020	2021	2022	2023
Ilość przyłączy wodociągowych	9	16	20	18	18	17	19	11	19	22

Odbiory przyłączy wodociągowych w pierwszej połowie 2024 r. – 7 szt.

W celu poprawy bezpieczeństwa pożarowego w 2023 roku rozpoczęto wymianę hydrantów przeciwpożarowych na terenie miasta. W czwartym kwartale 2023 roku wymieniono 15 hydrantów, a pięć wyremontowano. W pierwszej połowie 2024 roku wymieniono już 9 hydrantów. Prace te będą kontynuowane.

Rysunek 3. Wymiana hydrantów



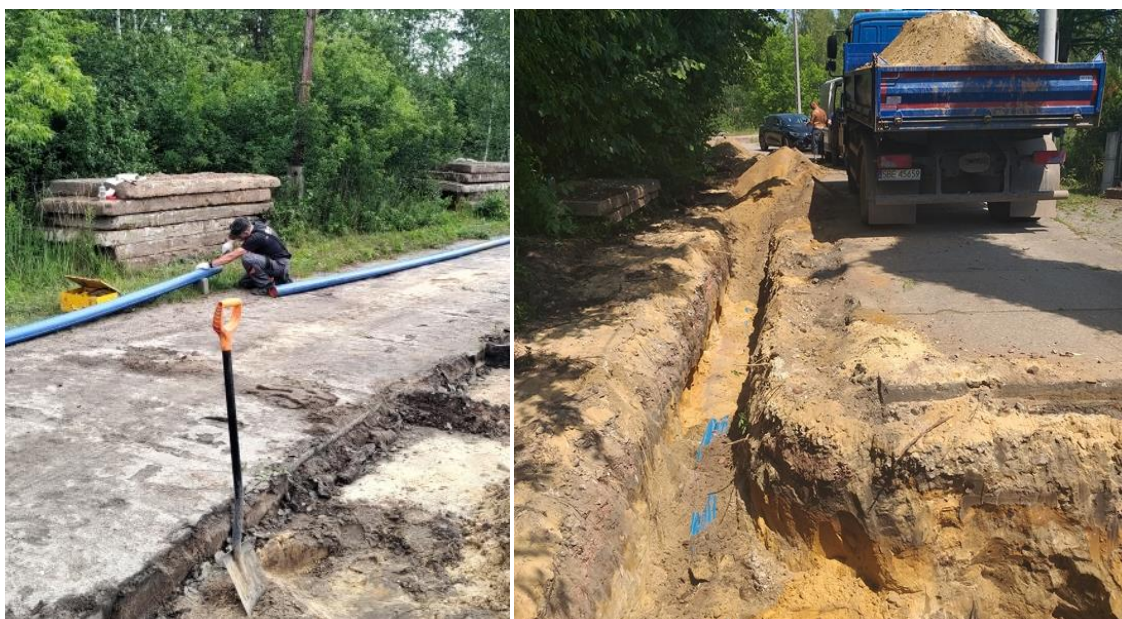
Rysunek 4. Wymiana hydrantów



W ramach działań inwestycyjnych i modernizacji sieci zrealizowano w ostatnim okresie następujące prace:

- II etap wymiany sieci wodociągowej w ul. Jodłowej o długości 190m, który to II etap był kontynuacją działań podjętych w 2022 roku gdzie po uregulowaniu stanu prawnego i przejęciu sieci od Dąbrowskich Wodociągów podjęto decyzje o wymianie sieci. Działania w zakresie przejęcia sieci były prowadzone przez Burmistrza Miasta i Pełnomocnika ds. ochrony środowiska. Łącznie wymieniono ponad pół kilometrowy odcinek sieci wodociągowej i przełączono na nią 18 nieruchomości. Wymiana obejmowała rury i armaturę wodociągową. Podjęte działania na długie lata pozwolą uniknąć awarii na sieci wodociągowej, do których często dochodziło w tamtym rejonie.

Rysunek 5. Prace związane z wymianą wodociągu w ul. Jodłowej



- wymieniono ok. 60 m odcinek sieci wodociągowej na osiedlu PCK wraz z wymianą zasuw na 5 przyłączach,
- wymieniono 2 zasuw sieciowe na osiedlu PCK (niebawem planowany jest montaż monitoringu sieci wodociągowej dla osiedla PCK),
- przeniesiono rurociąg główny biegnący po działce prywatnej przy ul. Botanicznej na teren należący do Gminy Sławków.

Od momentu wejścia przez Gminę Sławków w rolę Przedsiębiorcy prowadzone są działania zmierzające do bieżącej wymiany urządzeń pomiarowych – wodomierzy. Tylko w ostatnim roku wymianie poddano 619 wodomierzy. W porównaniu do stanu z roku 2014 to roczny wzrost wymienianych urządzeń, aż o 80%. Często wraz z wymianą wodomierzy dokonywane są wymiany lub naprawy istniejących zasuw.

Ilość wodomierzy poddanych wymianie w latach 2014 – 2023

	2014	2015	2016	2017	2018	2019	2020	2021	2022	2023
Ilość wymienionych wodomierzy	347	531	353	353	260	373	261	340	661	619

Na bieżąco dokonywane są odczyty wodomierzy, a dodatkowo proces ten uprawnia utworzony w tym celu specjalny adres email: stanwodomierza@slawkow.pl

Planowane są dalsze prace związane z wymianą wodomierzy, ponadto w ramach usprawnienia obsługi zabudowy wielolokalowej w obrębie osiedla PCK planowana jest wymiana wodomierzy tradycyjnych na te obsługiwane zdalnie.

6 GOSPODARKA ŚCIEKOWA

Zgodnie z art. 5 ust. 1 pkt 2 ustawy z dnia 13 września 1996 r. o utrzymaniu czystości i porządku w gminach właściciele nieruchomości zapewniają utrzymanie czystości i porządku m.in. przez przyłączenie nieruchomości do istniejącej sieci kanalizacyjnej lub w przypadku, gdy budowa sieci kanalizacyjnej jest technicznie lub ekonomicznie nieuzasadniona, wyposażenie nieruchomości w zbiornik bezodpływowy nieczystości ciekłych lub w przydomową oczyszczalnię ścieków bytowych, spełniające wymagania określone w przepisach odrębnych. Na terenie Sławkowa funkcjonuje system kanalizacji rozdzielczej (kanalizacja deszczowa, kanalizacja sanitarna) oraz ogólnospławnej.

Ścieki powstające na terenie miasta odprowadzane są za pośrednictwem kanalizacji do dwóch gminnych oczyszczalni ścieków:

- **Oczyszczalnia ścieków „Browarna”** zlokalizowana w aglomeracji Sławków Miedawa – mechaniczno – biologiczna oczyszczalnia ścieków typu BIOBLOK PS-300 zlokalizowana przy ulicy Browarnej, o wydajności 600 m³/dobę. Technologia oczyszczania ścieków w bioblokach realizowana jest metodą nisko obciążonego osadu czynnego. Zrzut oczyszczonych ścieków następuje do odbiornika rzeki Biała Przemsza w km 18+150 na podstawie pozwolenia wodnoprawnego.

Oczyszczalnia składa się ze stacji zlewnej ścieków dowożonych, sitopiaskownika, zbiorników Imhoffa, zbiornika retencyjnego ścieków dowożonych, pompowni ścieków surowych, dwóch bloków, prasy do odwadniania komunalnych osadów ściekowych, poletek osadowych i składowiska osadu odwodnionego, komory pomiarowej ścieków oczyszczonych, przelewu awaryjnego wraz z komorą pomiarową ścieków surowych.

Ilość ścieków oczyszczonych w oczyszczalni przy ul. Browarnej w 2023 roku wyniosła 165 514 m³.

Rysunek 6. Oczyszczalnia przy ul. Browarnej



- **Oczyszczalnia „Burki”** – oczyszczalnia mechaniczno – biologiczna oczyszczalnia ścieków typu BIOPAK KBA-150-2500 zlokalizowana przy ulicy Burki, o wydajności 400 m³/dobę. Technologia oczyszczania ścieków w bioreaktorze realizowana jest metodą nisko obciążonego osadu czynnego. Zrzut oczyszczonych ścieków do rzeki Biała Przemsza w km 21+400 na podstawie posiadanego pozwolenia wodnoprawnego.

Oczyszczalnia składa się ze stacji zlewnej ścieków dowożonych, zbiornika uśredniającego ścieków dowożonych, pompowni ścieków surowych, sita skratkowego, bioreaktora, stacji dmuchaw, prasy do odwadniania komunalnych osadów ściekowych.

Ilość ścieków oczyszczonych w oczyszczalni przy ul. Burki w 2023 roku wyniosła 36 977 m³.

Rysunek 7. Oczyszczalnia przy ul. Burki



Na terenach nieskanalizowanych ścieki komunalne oczyszczane są w przydomowych oczyszczalniach ścieków i wprowadzane do wód lub do ziemi (na podstawie przepisów szczegółowych wynikających z zapisów ustawy Prawo Wodne) lub gromadzone są w zbiornikach bezodpływowych (szamba), a następnie odbierane taborem asenizacyjnym i przewożone do punktów zlewnych oczyszczalni ścieków.

Ilość nieczystości płynnych odebranych wozami asenizacyjnymi w 2023 roku – 22522 m³.

Ilość nieczystości płynnych wywiezionych wozami asenizacyjnymi w latach 2014 – 2023

	2014	2015	2016	2017	2018	2019	2020	2021	2022	2023
Ilość nieczystości płynnych odebranych wozami asenizacyjnymi	16 880 m ³	17 145 m ³	19 621 m ³	21 628 m ³	23 140 m ³	22 598 m ³	21 906 m ³	20 152 m ³	22 101 m ³	22522 m ³

W ramach obsługi sieci kanalizacyjnej w ostatnim okresie czasu dokonano następujących prac, jak i zrealizowano następujące zadania:

- Prowadzono uzgodnienia, jak i odbierano na bieżąco przyłącza kanalizacyjne,

Ilość przyłączy kanalizacyjnych uruchomionych i odebranych w latach 2014 – 2023

	2014	2015	2016	2017	2018	2019	2020	2021	2022	2023
Ilość przyłączy kanalizacyjnych	2	4	8	9	9	1	3	3	8	8

Odbiory przyłączy kanalizacyjnych w pierwszej połowie 2024 r. – 5 szt.

- Zlecono wykonanie przeglądów okresowych tłoczni P1, P11 i P12,
- Wykonano wymianę 30 m odcinka kanalizacji deszczowej Ø 600 na terenie oczyszczalni Browarna,
- Wyremontowano 2 wozy asenizacyjne
- Zlecono udrożnienie i czyszczenie odcinka kanalizacji sanitarnej w ul. Młyńskiej i kanalizacji deszczowej w ul. Konwaliowej.
- W ramach działań zespolonych referatu GWK i OSGO przeprowadzone zostały pod nadzorem Pełnomocnika burmistrza ds. ochrony środowiska prace w zakresie czyszczenia i udrażniania miejskiej sieci kanalizacji deszczowej i sanitarnej – PCK, Browarna, Jałowcowa, Konarowa, Owocowa, jak i czyszczenie przepustu pod ulicą

Hrubieszowską w celu udrożnienia dopływu Sławkowskiej Strugi i przeciwdziałania podtopieniom w czasie nawalnych deszczy w rejonie osiedla Hrubieszowska.

7 STATYSTYKA

Awarie:

1. Usunięte awarie na sieci wodociągowej w 2023 r. - 6
2. Usunięte awarie na sieci kanalizacyjnej w 2023 r. - 1
3. Usunięte awarie na sieci wodociągowej w pierwszej połowie 2024 r. - 11
4. Usunięte awarie na sieci kanalizacyjnej w pierwszej połowie 2024 r. - 0
5. Usunięto awarie przydomowych przepompowni ścieków 2023 r. – 33
6. Usunięto awarie przydomowych przepompowni ścieków w pierwszej połowie 2024 r. -14

Uzgodnienia:

1. Uzgodnienia projektów wod-kan. w 2023 r. - 5 szt.
2. Uzgodnienia branżowe projektów w 2023 r. - 16 szt.
3. Uzgodnienia projektów wod-kan. w pierwszej połowie 2024 r. - 3 szt.
4. Uzgodnienia branżowe projektów w pierwszej połowie 2024 r. - 15 szt.

Umowy na dostarczanie wody i odprowadzanie ścieków:

1. Umowy zawarte w 2023 r. – 96 szt.
2. Umowy zawarte w pierwszej połowie 2024 r. – 96 szt

Umowy na odbiór i transport nieczystości ciekłych

1. Umowy zawarte w 2023 r. – 14 szt.
2. Umowy zawarte do 31.08.2024 r. – 285 szt.

8 INNE DZIAŁANIA

Referat gospodarki wodno-kanalizacyjnej w 2023 r. i pierwszym półroczu 2024 r. oprócz podstawowych zadań realizował również inne zadania wynikające z bieżących potrzeb miasta:

uzupełnianie i montaż oznakowania pionowego na drogach,

- montaż koszy i ławek ulicznych,
- montaż tablic informacyjnych,
- naprawy dróg , parkingów, poboczy frezem asfaltowym i asfaltem na zimno,
- wymiana poszycia na moście nad Rzeką Biała Przemsza w ciągu ścieżki rowerowej,
- wymiana poszycia na moście przy ul. Walcownia w ciągu ścieżki rowerowej,

- koszenie poboczy dróg gminnych,
- koszenie ścieżki rowerowej,
- koszenie lądowiska dla śmigłowców Lotniczego Pogotowia Ratunkowego,
- wykonanie drogi dojazdowej w ul. Grodzkiej,
- montaż słupków na ścieżce rowerowej,
- akcja zimowego utrzymania dróg gminnych,
- montaż najazdów przy kładce ul. Młyńska,
- przygotowanie nawierzchni pod stacje rowerowe,
- montaż najazdów przy kładce ul. Młyńska,
- przeniesienie przystanku autobusowego przy ul. Konwaliowej.

Rysunek 8. Montaż oznakowania pionowego



Rysunek 9. Montaż tablic informacyjnych



Rysunek 10. Naprawy dróg, parkingów, poboczy



Rysunek 11. Wymiana poszycia na moście nad Rzeką Białą Przemsza w ciągu ścieżki rowerowej



Rysunek 12. Wykonanie drogi dojazdowej w ul. Grodzkiej



Rysunek 13. Zimowe utrzymanie dróg



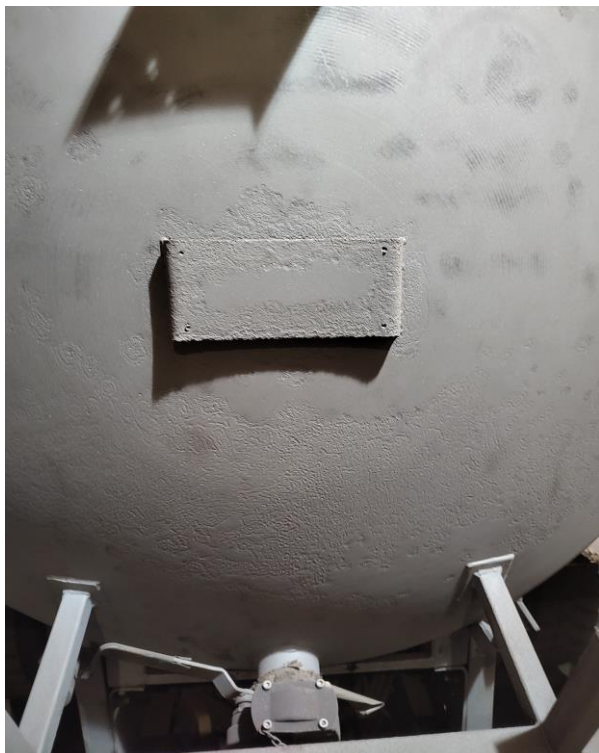
Rysunek 14. Przygotowanie nawierzchni pod stacje rowerowe



Rysunek 15. Montaż najazdów przy kładce ul. Młyńska



Rysunek 16. Modernizacja taboru asenizacyjnego



9 INWESTYCJE NA MIARĘ XXI WIEKU

Dzięki ogromnemu zaangażowaniu władz miasta, jak i pracowników urzędu ostatnie lata wytężonej pracy zaowocowały pozyskaniem dla Sławkowa dużych środków finansowych na inwestycje w obszarze gospodarki wodno-ściekowej. Inwestycje te, to kolejny etap konsekwentnie realizowanej polityki sławkowskiego urzędu w zakresie poprawy stanu gospodarki wodno-ściekowej na terenie miasta.

Pierwsza z nich to **budowa nowoczesnej oczyszczalni ścieków**. Duża część procesu oczyszczania ścieków w Sławkowie będzie zamknięta w nowoczesnym obiekcie techniczno-technologicznym, a całość zaprojektowanych rozwiązań pozwoli zmniejszyć uciążliwości środowiskowe, w tym zapachowe dla mieszkańców. W nowej oczyszczalni zostaną zastosowane procesy SBR. To technologia oczyszczania ścieków, w której zastosowany jest proces osadu czynnego, a jej idea polega na przeprowadzeniu wszystkich procesów oczyszczania w tym samym zbiorniku. Sposób działania SBR oparty jest na okresowym powtarzaniu następujących kolejno po sobie faz: napełniania, napowietrzania i mieszania, sedymentacji, dekantacji i tzw. fazy martwej (spoczynku). Do głównych zalet reaktorów SBR należy większa elastyczność pracy układu, możliwość dokonania szybkich zmian parametrów operacyjnych w zależności od ilości i składu dopływających ścieków oraz wysoka odporność na nierównomierność dopływu ścieków i zmienne ładunki zanieczyszczeń. Na budowę oczyszczalni ścieków miasto pozyskało środki finansowe w wysokości ponad 9,8 mln zł.

Drugą bardzo ważną inwestycją, o której już wspomniano wcześniej jest budowa stacji uzdatniania wody. Blisko 10 mln złotych zostanie przeznaczony na **jedną z najnowocześniejszych w regionie stacji uzdatniania wody**. W ramach inwestycji przewiduje się między innymi montaż zaawansowanych technologicznie urządzeń do uzdatniania, wymianę pomp głębinowych, zestawu hydroforowego, a także wdrożenie system automatycznego monitoringu stacji uzdatniania wody (SUW) i studni. Dla zapewnienia ciągłości dostaw energii elektrycznej planowana jest budowa nowej stacji trafo oraz instalacji agregatu prądotwórczego, który pozwoli na zapewnienie ciągłości dostaw wody w przerwach dostaw energii elektrycznej z sieci. Umowa z wykonawcą została podpisana w marcu 2024 r.